



kalem

KALE ENDÜSTRİ HOLDİNG'İN ÜCRETSİZ YAYINIDIR.

SAYI

18

EYLÜL
2012

ÜLKEYE HİZMETİN GÜZEL ÖRNEKLERİNDEN BİRİ:
**DİVRİĞİ SADIK ÖZGÜR
DEVLET HASTANESİ**



Yenilik ve Güvenliğin buluşma noktası **Kale Kilit**

Teknoloji, yenilik ve güvenliği bir arada sunan Kale Kilit, sektöre yön veren ürünleri ile sizin ve güvenliğiniz için çalışmaya devam ediyor...



KALE
OTOMATİK

252 RA
Otomatik Kilitlemeli
Çelik Kapı Kilidi
Siz unutsanız da o,
kilitlemeyi unutmaz!

282 RD
Döner Sürgülü
Çelik Kapı Kilidi
Döner sürgüleri sayesinde
levye ile kapının açılmasına
izin vermez.

YGS
Yüksek Güvenlikli
Silindir
Çelik U profili sayesinde
darbelere karşı yüksek
güvenlik sağlar.

KTB

KTB
Kale Tuzaklı Silindir
Yabancı cisimle
müdahalelerde kırılarak
kilidin açılmasına izin
vermez.

KALE **KALE KİLİT**

“Güvenin Adı”

GÜVENİ VE KAZANDIRDIKLARINI HERKESLE PAYLAŞAN BİR AİLE:

KALE KİLİT

Sosyal paydaşlar, günümüzde bir şirketin gerekli unsurlarından biri olarak gereken önemini görmeye çoktan başladı. Bu paydaşlarını hiçe sayan ve yönetim politikalarını kurgularken empati kurmayan çoğu şirketin, başarıya giden yolda oldukça sıkıntılı süreçlerden geçtikleri ise yadsınamaz bir gerçek olarak karşımızda duruyor.

Kale Kilit, kurulduğu günden bu yana bahsettiğimiz sosyal paydaşlarının önemini her zaman farkında olarak yol almayı tercih etti. Yıllar içerisinde kazandığı tecrübeyi sadece kendisi için değil köklerini saldıği toprakları unutmuyarak şekillendirdi.

İşte bu zaman ve tecrübe birikimi sonucunda ortaya çıkan en son miras yakın zamanda açılış töreni gerçekleşecek Divriği Sadık Özgür Devlet Hastanesi oldu. Üreten ve tüketici taleplerini dikkate alan bir dünya markası olurken, sorumluluklarımızı ve hayallerimizi hiçbir zaman unutmadık.

Bu sorumluluklar ve hayaller gerçekleştirilirken pek çok yardımcımız ve yol arkadaşımız da oldu elbette. Kale Endüstri Holding Yönetim Kurulu Başkan Yardımcısı Kenan Kızıltan da bu yol arkadaşlarımız içerisinde, en kıymetlilerimiz arasında yer almakta. Kendisi ile yapılan röportajda da bahsedildiği gibi pek çok çalışmamızda yer alarak ilerlediğimiz bu yolda bizlere destek olmuştur.

Her geçen gün gelişen ve büyüyen hedeflerimize ilerlerken; son teknoloji ürünleri üretmekte öncü kuruluşlardan biri olduğumuz bu sektörde, sadece çevreye duyarlı bir kuruluş olmak yerine aynı zamanda çevreye yararlı bir kuruluş olmanın da gelecek nesillere bırakılacak en büyük miraslardan biri olduğunu düşünüyoruz.

İlk günden bu yana sahip olduklarını çevresi ve memleketi adına kullanmaktan mutluluk duyan Kale Kilit Onursal Başkanı Sadık Özgür'ün öncülüğünde ve izinde, daha nice sosyal sorumluluk projelerini gerçekleştirmek ümidiyle...

En derin saygı ve sevgilerimle...

SEDAT ÖZGÜR

Yönetim Kurulu Başkanı
Kale Endüstri Holding





ONURSAL HABER
**ÜLKEYE HİZMETİN GÜZEL ÖRNEKLERİNDEN BİRİ:
DİVRİĞİ SADIK ÖZGÜR
DEVLET HASTANESİ**

6 19 KASIM 2009'DA SİVAS DİVRİĞİ'DE TARİFİ ÇOK ZOR BİR HEYECAN YAŞANIYORDU. İLÇEDE KULAKTAN KULAĞA YAYILAN SEVİNÇLİ BİR HABERİN GERÇEĞE DÖNÜŞTÜĞÜ GÜNDÜ BUGÜN. KALE KİLİT ONURSAL BAŞKANI SADIK ÖZGÜR'ÜN DOĞUP BÜYÜDÜĞÜ TOPRAKLARA YAPTIRACAĞI HASTANENİN TEMELİ ATILIYORDU...



ŞEHRİN ANAHTARI
EMRE KUZLU

**“ZİYARETÇİDE KEŞFETME İSTEĞİ
UYANDIRACAK BİR DENEYİM
ALANI YARATTIK”**

16

BİZ'DEN HABERLER

**YAPI FUARI'NDA KALE ENDÜSTRİ HOLDİNG'DEN
GÜVENLİK SİSTEMLERİNİN
SON TEKNOLOJİLERİ**



34

- 6 **ONURSAL HABER**
- DİVRİĞİ SADIK ÖZGÜR DEVLET HASTANESİ
- KALE ENDÜSTRİ HOLDİNG YÖNETİM KURULU BAŞKAN YARDIMCISI KENAN KIZILTAN
- 12 **VİZYON**
KALE GÜVENLİK MERKEZİ'NDE BİR GÜN
- 16 **ŞEHRİN ANAHTARI**
EMRE KUZLU
- 20 **KÜLTÜR SANAT**
HAREM-İ HÜMAYUNU SERGİSİ
- 22 **KEŞF-İ ÂLEM**
SAHRA'NIN SERABI: TUNUS
- 26 **YAKIN PLAN**
ANDY WARHOL GERİ DÖNDÜ
- 28 **AKLINIZ EVDE KALMASIN**
KALE ELEKTRONİK BLOKAJLI ÇELİK KAPI KİLİDİ
- 30 **BİLGİNİZ OLSUN**
BİNALARDA ENERJİ VERİMİNİ ARTIRAN YALITIM UYGULAMALARI
- 32 **İÇİMİZDEN BİRİ**
KALE KİLİT BAYİSİ ASYA HIRDAVAT
- 34 **BİZ'DEN HABERLER**
- 44 **KİLİT NE SÖYLER**
AŞKLARI KORUYAN KİLİTLER
- 46 **ÜÇ YANLIŞ BİR DOĞRU**

KÜLTÜR SANAT

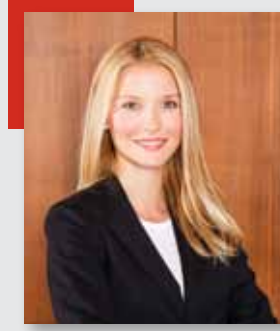


TOPKAPI SARAYI MÜZESİ MÜDÜRLÜĞÜ TARAFINDAN HAZIRLANAN 'PADİŞAHIN EVİ: TOPKAPI SARAYI HAREM-İ HÜMAYUNU SERGİSİ' MİSAFİRLERİNİ BEKLİYOR.

20

30 **BİLGİNİZ OLSUN**
**BİNALARDA ENERJİ VERİMİNİ ARTIRAN
YALITIM UYGULAMALARI**

26 **ANDY WARHOL
GERİ DÖNDÜ**
POP ART AKIMI, GEÇMİŞE DUYULAN ÖZLEM VE YAŞADIĞIMIZ MEKÂNLARA YANSIMASI SAYESİNDE YENİDEN ARAMIZDA...



Her geçen gün büyüyen iş dünyasında; sadece doğru ve stratejik bir hizmetin tek başına bir bütünü oluşturamadığı yadsınamaz bir gerçektir. Yılların getirdiği tecrübe ve birikimin doğru kullanılması ve gelecek nesillere aktarılması şirketlerin başarıya ulaşmasında önemli bir rol oynamaktadır.

Dergimizin 18'inci sayısında işte bu birikim ve tecrübeleri gelecek nesillere aktarmanın önemini vurgulamaya çalıştık. Bahsettiğimiz bu pozitif yaklaşımın adeta canlı bir örneği olan, yapımı tamamlanan ve açılışı için gün sayılan **Divriği Sadık Özgür Devlet Hastanesi** "Onursal Haber" bölümümüzde okuyucularımızla buluşuyor.

Yine "Onursal Haber" bölümümüzde Kale Endüstri Holding Yönetim Kurulu Başkan Yardımcısı **Kenan Kızıltan** ile Kale Endüstri Holding'de edindiği tecrübelerden Kale Endüstri Holding Onursal Başkanımız **Sadık Özgür** ile yol arkadaşlığı yaptığı yıllara uzanan keyifli bir söyleşi gerçekleştirdik.

"Vizyon" bölümümüzde ise geçtiğimiz aylarda faaliyete geçen "**Kale Güvenlik Merkezi**"ni bu sefer ziyaretçilerimizin gözünden deneyimledik. Kale Güvenlik Merkezi'nde geçirdiğimiz keyifli bir günün ardından hem müşterilerimizin hem müşteri temsilcilerimizin yaşadığı tecrübeleri "Vizyon" bölümünde bulabileceksiniz.

Aynı zamanda Kale Güvenlik Merkezi'nin mimarı olan **Emre Kuzlu**, "Şehrin Anahtarı"nın bu sayıdaki konuğuydu... Kendisiyle Kale Güvenlik Merkezi'nin tasarım aşamasından projenin aday olduğu yarışmalara kadar uzanan hoş bir söyleşiyi sayfalarımıza taşıdık.

"Keşf-i Âlem"de ise **Tunus**, bilinmeyen yönleriyle sayfalarımızdaki yerini aldı.

"Yakın Plan"da Andy Warhol'un geçmişten günümüze popürlüğünü yitirmeyen akımı "**Pop Art**" dekorasyon tarzı, detaylarıyla incelendi.

Evlerin önemli ihtiyaçlarından biri olan yalıtım yöntemleri ise "Yakın Plan" bölümünde okuyucularımızla buluşuyor. Böylelikle kış aylarının yaklaştığı günlerde **iç ve dış yalıtım** üzerine dikkat edilmesi gereken çeşitli detaylar hakkında bilgi sahibi olabileceksiniz.

Yine bu sayımızda **Kale Elektronik Blokaajlı Çelik Kapı Kilidi**, tüm özellikleri ve müşterilerimize kazandırdığı avantajlarıyla "Aklınızın Evde Kalması"ni engelleyecek.

"İçimizden Biri"nin bu sayıdaki konuğu Kale Kilit Bayisi Asya Hırdavat'ın kurucularından **Hasan Öztürk** oldu. Kendisi ile Kale Kilit ürünlerinden sektördeki gelişmelere kadar pek çok konuya uzanan kapsamlı bir röportaj gerçekleştirdik.

Dergimizi zevkle okumanızı dileriz...

YELİZ BİLGİN ÜNAL

**Pazarlama ve Kurumsal İletişim Yöneticisi
Kale Endüstri Holding**

Kale Endüstri Holding A.Ş. Yayın Organı

Yayın Türü: Yerel, Süreli, Üç aylık



Kale Endüstri Holding A.Ş. Adına

Sedat Özgür

Yazı İşleri Müdürü

Kenan Kızıltan

Genel Yayın Yönetmeni

Yeliz Bilgin Ünal

Yayın Kurulu

Sedat Özgür, Kenan Kızıltan,

Nadir Erze, Cavit Doğan,

Ülkü Karaosmanoğlu, Yeliz Bilgin Ünal

Yayına Hazırlayanlar

Hasan Yılmaz, Esen Özbekçerikli

Yapımcı

kesişim

yayıncılık ve tasarım hizmetleri

Editör

Caner Kasapoğlu

Sanat Yönetmeni

Ahmet Akgül

Muhabir

Özden Kılıç

Fotoğraflar

İf Atölye

Redaksiyon

Seyit Göktepe

Katkıda Bulunanlar

Tuğçe Sızan, Senay Ergün

Yönetim Yeri

Atatürk Caddesi, Başak Sokak No: 39 Güngören / İstanbul

Telefon: 0212 705 80 00 (pbx) Faks: 0212 705 79 70

Yapım Yeri

Kesişim Yayıncılık ve Tasarım Hizmetleri A.Ş.

Cemal Sahir Sokak, 26-28/2 Profilo Plaza A Blok

Mecidiyeköy / İstanbul

Tel: 0212 337 51 00 (pbx) Faks: 0212 275 41 83

Baskı Yeri

APA UNIPRINT 0212 274 62 62

ÜLKEYE HİZMETİN GÜZEL ÖRNEKLERİNDEN BİRİ: DİVRİĞİ SADIK ÖZGÜR DEVLET HASTANESİ

19 KASIM 2009'DA SİVAS DİVRİĞİ'DE TARİFİ ÇOK ZOR BİR HEYECAN YAŞANIYORDU. İLÇEDE KULAKTAN KULAĞA YAYILAN SEVİNÇLİ BİR HABERİN GERÇEĞE DÖNÜŞTÜĞÜ GÜNDÜ BUGÜN. KALE KİLİT ONURSAL BAŞKANI SADIK ÖZGÜR'ÜN DOĞUP BÜYÜDÜĞÜ TOPRAKLARA YAPTIRACAĞI HASTANENİN TEMELİ ATILIYORDU... ÖZGÜR'E DUYGULARI SORULDUĞUNDA, "BUGÜN HAYATIMIN EN HEYECANLI, EN MUTLU GÜNÜ, MUTLULUĞUMU İFADE EDECEK SÖZ BULAMIYORUM," DİYORDU... 'SAYILI GÜN ÇABUK GEÇER' DERLER, HASTANENİN YAPIMI TAMAMLANDI. NE MUTLU Kİ ARTIK ÜLKEMİZİN MODERN BİR DEVLET HASTANESİ DAHA VAR.

Poliklinikler ve Diyaliz Merkezi girişi



Sadık Özgür, Divriğili hemşhileriyle...



KİMSELER hastaneye gitmek zorunda kalmayın, diyerek söze başlamak gerek belki de... Evet, en güzeli, insanların hayatı boyunca sadece doğum sevincini paylaşmak için hastaneye gittikleri bir dünya olmalı. Çok güzel bir hayal fakat ne yazık ki yakın sürede gerçeğe dönüşeceği benzemiyor. Öyleyse, her gidenin şifa bulup evine sağlıklı döndüğü hastaneler düşünmek lazım. Bunun için de, insanların ihtiyaçlarını karşılayabildikleri hastanelere kolayca ulaşabilmeleri; hastaneye gitmenin, hasta ve hasta yakınları için zorluktan çıkması gerekiyor. Şu bir gerçek ki, Anadolu'da yaşayan insanlar için hastanenin anlamı, büyük şehir insanlarına göre

çok daha büyük, çok daha anlamı derin. Bu, Sivas'ın Divriği ve çevre ilçelerinde de böyle... Ne mutlu ki, bugün Divriği'de, çevre ilçelerden ve Sivas'ın çevre illerinden gelecek hastalara da hizmet verecek, son teknoloji ile donatılmış bir hastane var artık. Sadece Divriği'ye mi bu hizmet? Değil elbette. Anadolu'da açılan bu hastaneler, büyük şehirlerdeki hastanelerin üzerindeki yükü hafifleterek, sağlık çalışanlarının hayatını kolaylaştırıyor; hasta yükünün azalmasını sağlayıp, bu hastanelerde tedavi gören hastalara verilecek kaliteyi de olumlu yönde etkiliyor. Bu da aslında, memleketin tamamına hizmet anlamına geliyor.





Sadık Özgür, hastane ziyaretinde hastalar ile sohbet etti.

“İMKÂNLARIM ELVERİRSE BİR HASTANE YAPTIRACAĞIM”

Sosyal sorumluluk projeleri, şirket sahiplerinin kendi yaşadıkları zorlukları başkalarının yaşamasını engellemek isteğiyle ortaya çıkar kimi zaman. Çocukken okula gitmek konusunda zorluk çeken Sadık Özgür'ün, ilkökul, ortaokul, Anadolu Ticaret Meslek Lisesi yaptırması, Sivas Cumhuriyet Üniversitesi Divriği Maden Meslek Yüksek Okulu'nun yapımına katkıda bulunması bu sebeplerdir. Çok sayıda öğ-

renciye verdiği burs da, kendisi gibi okuma zorluğu çeken çocuklara, kendi hayatından farklı olarak eğitim alma şansı vermek istemesindedir. Aslında hastanenin yapımına da böyle bir zorluk vesile olur. Sadık Özgür yıllar önce eşiyle birlikte memleketi olan Divriği'ye gider. Eşi burada rahatsızlanır. Sadık Bey eşini alıp hastaneye götürür ama gelen hastalara yetecek, dert anlatacak sayıda doktor olmadığı üzümlere görür. Sadık Bey, “Ben burada bu sıkıntıları yaşıyorsam yerli halk kim bilir ne sıkıntılar yaşıyordur”

ÜSTÜN HİZMET MADALYASI

Türkiye Büyük Millet Meclisi tarafından 13 Temmuz 2009'da bugüne kadar gösterdiği özverili, başarılı ve yararlı çalışmalar ve hizmetler dolayısıyla kendisine “Üstün Hizmet Ödülü” verilen Kale Kilit Kurucusu ve Onursal Başkanı Sadık Özgür hastanenin temel atma töreninde, “Bugün hayatımın en heyecanlı, en mutlu gününü yaşıyorum. Divriği'ye yaptığım hizmetlere ilave olarak bir de hastane yaptırmanın mutluluğunu ifade edecek söz bulamıyorum” diyerek mutluluğunu dile getirmişti...



diye düşünür ve o gün kendi kendine “İmkânlarım elverir, Allah nasip ederse Divriği'ye bir hastane yaptıracağım,” der. Bu hayalini de 2009 yılında gerçeğe dönüştürmeye karar verir. Bugün Sağlık Bakanlığı'na devredilen ve halka hizmet vermeye başlayan hastane, Sadık Özgür'ün gerçeğe dönüşmüş hayallerinden biri, belki de en güzelidir.

ÇOCUK POLİKLİNİĞİNDEN DİYET BÖLÜMÜNE KADAR HER ŞEY DÜŞÜNÜLDÜ

Sağlık Bakanlığı Divriği Sadık Özgür

Devlet Hastanesi'nde, poliklinikler, monitörlü gözlem odası, hasta müşahede odası, laboratuvar, biyokimya, mikrobiyoloji, diş polikliniği, diyet bölümü, kadın doğum polikliniği, diyaliz bölümü, bir HCV+, bir HBV+ ve bir acil müdahale odası, üç ameliyathane, hasta ayılma ve hasta hazırlık odaları, genel yoğun bakım odası, pediatrik yoğun bakım odası, iki doğumhane ve sterilizasyon bölümü bulunuyor. Bu bölümlerin yanı sıra hastanede genel mutfak, yemekhane, kafeterya, konferans salonu, çamaşırhane ve hükümlü odası da yer alıyor.

SEDAT ÖZGÜR: “SADIK ÖZGÜR VE AİLESİ OLARAK MUTLULUK DUYUYORUZ”

Kale Kilit Yönetim Kurulu Başkanı Sedat Özgür ise hastaneyle ilgili duygularını şu sözlerle dile getirdi: “Sadık Özgür, hayatı boyunca kalite, güven ve garanti ilkelelerinden taviz vermeden üretim yapmayı ve kazandıklarını ülkesi için harcamayı ilke edinmiştir. Doğduğu ve büyüdüğü bu toprakların kalkınması, çocukların eğitilmesi için desteklerini esirgemedi, bununla da yetinmeyerek sağlık alanında da hizmet vermek üzere Divriği'ye bir hastane kazandırmış olmaktan Sadık Özgür ve ailesi olarak mutluluk duyuyoruz. Her işin başının sağlık ve eğitim olduğuna inanıyoruz. Türkiye Cumhuriyeti'nde yaşayan ve kazanan herkesin eğitime ve hayır işlerine gönülden yardımcı olmalarını diliyoruz.”

“HASTANEYİ D GRUBUNDAN C GRUBUNA ÇIKARMA GAYRETİNDEYİZ”

Kale Endüstri Holding Yönetim Kurulu Başkan Yardımcısı Kenan Kızıltan da hastanenin yapım aşamasıyla ilgili şu bilgileri aktarıyor: “Hastane yapılırken Sadık Bey 250 yataklı olsun istedi. Biz Divriği'nin nüfusu için bu rakam çok fazla diyerek 150'ye indirdik. Derken Ankara'yla yazışmalar başladı ve bize o bölgeye 50 yataklıdan ve 96 yatak kapasiteliden daha büyük hastane yapılamayacağı bildirildi. ‘Hastaneyi yaptırдық ve bitti’ diye düşünmüyoruz. Hastanemizi D grubundan C grubuna çıkarma gayretindeyiz. Şayet hastane D grubundan C grubuna çıkarsa kadro otomatikman 65 kişiden 110 kişiye çıkacak. Eğitim ve uygulama hastanesi kapsamına alınması durumunda kadro daha da artacak. Bu da Divriği'de istihdam kaynağı yaratacaktır. Hastanenin bölgeden göçü durduracağına, bölgeye geri göçü sağlayacağına inanıyoruz. Çevreden aldığımız duyular da bu yönde. Divriği tarih boyunca pek çok devlete başkentlik yapmış bir ilçe, turizme açılması gerektiğini de düşünüyoruz. Hastanenin varlığı turizme de katkı sağlayacaktır.”



DİVRİĞİ SADIK ÖZGÜR DEVLET HASTANESİ

Hastane Yeri: Sivas ili, Divriği ilçesi,
Kale mahallesi
İnşaat Arazisi: 21 dönüm
Yatak kapasitesi: 96
Lojman: 12 daire
Toplam maliyet tutarı: 30 milyon TL
Hizmete giriş yılı: 2012



Kenan Kızıltan, Sadık Özgür'e hastane hakkında bilgi veriyor.

İLK GÜNDEN DİVRİĞİ SADIK ÖZGÜR DEVLET HASTANESİ'NE KADAR UZANAN TAM 42 YILLIK BİR HİKÂYE

KALE ENDÜSTRİ HOLDİNG
YÖNETİM KURULU BAŞKAN
YARDIMCISI KENAN KIZILTAN,
KALE KİLİT'TE BUNDAN TAM 42
YIL ÖNCE BAŞLAYAN ÇALIŞMA
ÖYKÜSÜNÜ PAYLAŞTI BİZİMLE.
KALE KİLİT KURUCUSU VE KALE
ENDÜSTRİ HOLDİNG ONURSAL
BAŞKANI SADIK ÖZGÜR'ÜN
MEMLEKETLİSİDİR KIZILTAN...
ÖYLE BİR ÇALIŞIR, ÖYLE BİR
GÜVEN KAZANIR Kİ, AYNI
TOPRAĞIN İNSANI OLMANIN
ÇOK ÖTESİNDE; BAŞARI, AZİM,
ÇALIŞKANLIK VE GÜVENLE
TAÇLANMIŞ BİR KARIYER
YARATIR KENDİNE...



1946 YILINDA Sivas'ın Divriği kazasında doğan Kenan Kızıltan. İlk ve orta öğrenimini Divriği'de tamamladıktan sonra İstanbul Kadıköy Ticaret Meslek Lisesi'ni bitirir ve ardından İstanbul İktisadi İdari İlimler Akademisi'nde yüksek öğrenimini tamamlar. 1970 yılında Kale Kilit'te personel servisinde işe başlamasının üzerinden kısa bir süre geçtikten sonra muhasebe servisinde görev alır. Bu bölümde çalışırken Sadık Bey'in genel işlerini de takip eder. 1978'de askere gitmesiyle, Kale Kilit'teki çalışmasına zaruri bir ara verir. Askerden döndüğünde ise artık satış müdürüdür... Kariyer basamaklarını emin adımlarla, çalışkanlığı, zekâsı ve güvenilirliği sayesinde çıkan Kızıltan; özel hayatında da aynı başarıyı sürdürür; iki çocuk sahibi olur...

Hem Sadık Özgür'ün hayatına birebir tanıklık etmiş bir yol arkadaşı olarak hem de Kale Kilit'ten Kale Endüstri Holding'e uzanan başarı yolculuğunda ter dökmüş bir şirket çalışanı olarak; Kenan Kızıltan'dan Kale'deki çalışma öyküsünü dinledik bu sayımızda. Anlattıkları, Kale Endüstri Holding'in küçük bir atölyeden dünyanın dev şirketlerinden birine nasıl dönüştüğüne dair bilgiler ve şirketin sosyal sorumluluk anlayışı hakkında da ipuçları verdi.

Kale Kilit'le tanışma öykünüzü paylaşır mısınız?

Üniversite üçüncü sınıf öğrencisiyken, Sadık Bey'le köyümüzün derneğinin başkanı olması vasıtasıyla tanıştım. Benim amcamın oğlu da Sadık Bey'in başkanı olduğu dernekte görevliydi. Derneğin genel kuruluna gittim, Sadık Bey'i de ilk kez orada gördüm. Akrabamdan Sadık Bey'e elemana ihtiyacı olup olmadığını sormasını istedim. Hâlbuki ben o dönemde Beyazıt'ta Beyaz Saray'da bir avukatın muhasebesini tutuyor ve diğer işlerini yürütüyordum. Birkaç ay sonra amcamın oğlu elemana ihtiyaç duyulduğunu haber verdi; gittim, görüştüm. Muhasebe müdürü beni imtihan etti ve aynı gün işe başladım. O günden bugüne kadar da gayet istikrarlı bir şekilde çalışmayı sürdürdüm.

42 yıllık Kale geçmişinizi gözden geçirdiğinizde değerli bulduğunuz görevler neler oldu?

Askere gittiğim döneme kadar Sadık Bey'le yakın olarak çalışmıştım. Bu dönemde Sadık Bey'in verdiği vekâletname, bana yeminli mali müşavirlik belgesi aldırılmıştı. Bu vekâletname ile tüm işinin yönetimini bana devretmişti. Genel bir vekâletnameydi,

bunun içinde malını mülkünü satmak, adına alım yapmak, bankadan para çekmek gibi son derece önemli izinler vardı. Kale Kilit'e geldiğimde 24, o vekâletnameyi aldığımında 28 yaşımdaydım. Ben Sadık Bey'i bizzat tanımadım ama o beni, ailemi tanırdı. Ailemle olan tanışıklığı, bildikleri, bana olan güvenini perçinlemişti.

Kale Kilit'e baktığımızda sıfırdan var edilmiş bir varlık görüyoruz. Sizin de üniversite eğitiminiz bittikten sonra kariyerinizin tamamı burada geçmiş. İnsanların sizi örnek aldığı, ileride sizin konularınıza gelmek isteyeceklerini düşündüğünüzde, gelecek nesillere nasıl bir Kale Kilit bıraktığımızı söyleyebilirsiniz?

Ben Kale Kilit'e başladığımda 160 kişiydik, şu an 1600'ün üzerindeyiz. Ben askerden gelene kadar Sadık Bey üretimle her gün tek tek ilgileniyordu. Sabahları pazarlamacı arkadaşları tek tek çağırır; kimde ne kadar alacak, ne sipariş var listesini çıkarırdı. Ben de o zaman cari hesap defterini tutuyordum, tek tek bütün müşterileri de tanıyordum. Asker dönüşü müşterilere bu yakınlığımdan dolayı beni satış müdürü yaptı. Askerden dönmeden de yüzde 1 hissedar yapmıştı beni. Askerdeyken, dönemin de getirdiği doğal bir sonuç olarak, sendikal bazı gelişmeler olmuştu. Askerlik süresince hafta sonları çalışıyordum, maaşım ise tam yatıyordu. Bir de askerde asteğmen maaşı alyordum. Ticarete geçtikten sonra da müşteri ziyaretleri için Türkiye'nin pek çok noktasına gittim. Sadık Bey ile birlikte işleri yürütüyorduk. Oğlu Sedat Bey'in şirkete dâhil olmasıyla işleri bugünlere kadar getirdik. Kale Kilit'in büyümesinin altında, Sadık Bey'in ve bizlerin piyasayı çok iyi tanıması yatıyordu. Rakipler ne yapıyor, nasıl mal satıyorlar bunları hep takip ettik. Alacaklarımızı çok iyi takip ettik, bir kuruluşumuza batırmadık. Kale Kilit, müşterisiyle bir aile oldu; 'iş ortakları' demeyiz biz 'aile üyelerimiz' deriz.

Sadık Özgür sosyal sorumluluk kapsamında eğitime büyük destekler verdi. Siz de hemen yanında olan biri olarak, bu desteklerin öyküsünü bizimle paylaşır mısınız?

Haklısınız, Sadık Bey'in yaptıklarını sosyal sorumluluk çerçevesinde değerlendirdiğimizde eğitime çok büyük önem verdiğini görüyoruz. 1976 yılında, İstanbul'da tanıdığı bir ilkokul öğretmeniyile birlikte beni Divriği'de kendi doğduğu köy ve civarındaki köylerde yaşayan zeki, çalışkan çocukların tespiti için Sivas'a gönderdi. Oradan kızlı-erkekli 20'ye yakın öğrenciyi seçip İstanbul'a getirdik. Kızları Erenköy Kız Lisesi'nde, erkekleri Behçet Kemal Çağlar Lisesi'nde yatılı olarak okutmaya çalıştı. Çocukların bir kısmı okuyup meslek sahibi oldu, bir kısmı da yaşları küçük olduğu için annelerinden-babalarından uzakta İstanbul'a intibak etmekte zorlandılar, köye geri döndüler. Sadık Bey'in eğitim alanındaki çalışmalarını bununla

SADIK BEY BİR GÜN BENİ ARADI, 'KENAN BEY GAZETELERİ GÖRDÜNÜZ MÜ? ÇOBAN AYŞE DİYE BİR KIZ ÜNİVERSİTEYİ KAZANMIŞ AMA AİLESİNİN OKUTMAYA DURUMU YOKMUŞ, OKUTAMAYACAKLARMIŞ. BUNU BİR ARAŞTIRIP BULUR MUSUN?' DEDİ. EĞİTİM HAYATI BOYUNCA DESTEK VERDİK. DAHA SONRA KIZIMIZ AİLESİYLE BİRLİKTE SADIK BEY'İ ANKARA'DA, BİR BAKRAÇ YOĞURTLA ZİYARET ETMİŞ. HER YIL GELİR, ZİYARET EDER.

başladı. 1976'dan sonra Sadık Bey Divriği'deki belediyeye köy yollarının yapımı için katkıda bulundu. Daha sonra gelen talep üzerine Divriği'de ilkokul yaptırdı. Yeni gelişmekte olan mahallelerde okul yoktu, tabii Anadolu'da kış koşulları zor, çocuklar okula ulaşmak için saatlerce yürümek zorunda kalıyordu. Bu semtlerde de okullar yaptırdı. Bir ilkokul, bir ortaokul derken yatılı okul için öğrenci yurdu yapılmasına da büyük katkıda bulundu. Divriği'ye ticaret meslek lisesi yaptırdı. Cumhuriyet Üniversitesi'ne bağlı Divriği Maden Yüksek Okulu binasının yapımında komisyon başkanıydı, buraya da büyük destekte bulundu. Sadık Bey belediye için bir ambulans, bir çöp arabası, öğrenci servisi için iki minibüs aldı. Divriği'ye yardımlarını hep devam ettirdi.

Son olarak Sadık Özgür'ün hayatını anlatan kitaptan bahsetmek isteriz. Tarihin bir tanığı olarak siz de bu kitaba büyük emek verdiniz.

Sadık Bey hiçbir eğitim almadan, hiçbir sermayesi olmadan, arkasında ana-baba desteği bulunmadan ekonominin en zor olduğu dönemde iş yaşamına atılıp başarılı olan ender sanayicilerden biri. Dolayısıyla Sadık Bey'in hayatının belgesel olması gerektiği oğulları, kızları ve bizim tarafımızdan dile getirilmiştir. Bakıyorsunuz etrafınızda Sadık Bey kadar büyük sanayici olmayıp, kitabı olan pek çok kişi var. Neden Sadık Bey'in hayatından yeni yetişecek nesiller faydalanmasın, bu hayat hikâyesi ölümsüzleştirilmesin diyerek yola çıktık. Konuyla ilgili ihtisas, tecrübe sahibi kişilerle görüşüp Rıdvan Akar'ın uygun olacağını düşündük ve birlikte yola çıktık. Hepimiz onun hayat hikâyesinin belgesel olması gerektiğine inanıyorduk; çünkü çobanlıktan gelip, bir kuruluş sermayesiz, İstanbul'da han köşelerinde kalıp hastalanacaksınız, daha sonra tedavi olup, fabrika köşelerinde çalışıp işi öğreneceksiniz ve böyle bir mesleğe atılıp başarılı olacaksınız. Bu çok kolay bir iş değil. Bugün insanlar paralarıyla yatırım yapıp batıyorlar. Yaptıkları da çok önemli bizim için. Hayatını bir kitap olarak kaleme almaya karar verdik ve yaptıkları gelecek nesillere de ışık tutsun istedik.



MİSAFİRLERİMİZİN GÖZÜNDEN

TÜM DETAYLARIYLA KALE GÜVENLİK MERKEZİ'NDE BİR GÜN...

BİLDİĞİ GİBİ
KALE ENDÜSTRİ
HOLDİNG'İN BİREYSEL
VE PROFESYONEL
MÜŞTERİLERİNE FARKLI
BİR DENEYİM SUNAN
İKİ FARKLI KALE
GÜVENLİK MERKEZİ
GEÇTİĞİMİZ AYLARDA
FAALİYETE GEÇTİ.
DÖRT FARKLI DENEYİM
ODASI İLE KISA SÜREDE
ZİYARETÇİLERİNİN
BEĞENİSİNİ TOPLAYAN
YENİ SHOWROOM'LAR,
AYNI ZAMANDA
MİSAFİRLERİNİN
GÜVENLİK
İHTİYAÇLARINA GÖRE
ÇÖZÜMLER ÜRETMEYİ DE
HEDEFLİYOR.

BİLDİĞİ GİBİ Kale Endüstri Holding'in bireysel ve profesyonel müşterilerine farklı bir deneyim sunan iki farklı Kale Güvenlik Merkezi geçtiğimiz aylarda faaliyete geçti. Dört farklı deneyim odası ile kısa sürede ziyaretçilerinin beğenisini toplayan yeni showroom'lar, aynı zamanda misafirlerinin güvenlik ihtiyaçlarına göre çözümler üretmeyi de hedefliyor. Peki, özgün tasarımı ve farklı deneyim odaları ile dikkatleri üzerine çeken Kale Güvenlik Merkezi'nde müşterileri nasıl tecrübeler bekliyor? Kale Güvenlik Merkezi ziyaretçilerine uygun çözümleri nasıl üretiyor? İşte bu soruların cevaplarını ve ziyaretçilerin

gözünden deneyimledikleri tecrübeleri sizlere aktarmak için bu sayımız için Kale Güvenlik Merkezi Etiler Showroom'un yolunu tuttuk ve gün içerisinde showroom'a ihtiyaçlarını karşılamak için gelen bireysel müşterilerimizden biriyle ziyareti boyunca kendi gözünden yaşadıklarını sizler için not aldık. Güvenlik Merkezi'ni ziyarete gelen müşteriler, ihtiyaçlarını Kale Güvenlik Merkezi satış temsilcisine aktardıktan sonra satın almayı düşündükleri ürünlerin daha doğru tespit edilebilmesi için interaktif bir anket dolduruyorlar. Bireysel veya profesyonel müşterilerin bu ankete verdiği cevapların



ZİYARETÇİLER, GÜVENLİKLERİ İÇİN GEREKLİ İHTİYAÇLARINI KENDİLERİNE UYGULANAN ANKETİN SONUCUNA GÖRE BELİRLEYEBİLİYOR.



KALE GÜVENLİK MERKEZİ ZİYARETÇİLERİ, ALMAYI DÜŞÜNDÜKLERİ ÜRÜNLERİN ÇEŞİTLİ AKSESUARLARINI KENDİ BEĞENİLERİNE GÖRE DEĞİŞTİREBİLİYOR. AYRICA ORTAYA ÇIKAN SONUCU ÜRETİM AŞAMASINDAN ÖNCE İNCELEME FIRSATI DA BULABİLİYORLAR.

neticesinde ankette müşteri profili analiz ediliyor ve müşterilerin ihtiyacı olan en uygun Kale Güvenlik Ürünleri listeleniyor. Üstelik ziyaretçiler güvenlik ihtiyaçlarını daha sonra gidermek isterlerse bu anketin sonucunu yanlarına alarak başka bir zamanda detaylıca inceleyebiliyorlar. Ziyaret sırasında anket doldurmak elbette zorunlu değil, dileyen müşteriler çeşitli deneyim odalarında ürünleri inceleyebiliyorlar ve ihtiyaçlarını karşılayabiliyorlar. Tam bu noktada Kale Güvenlik Merkezi'ni ziyareti sırasında tanıştığımız Mesut Bey de bizleri kırmadı ve adım adım bu anketin uygulanmasını, ardından da sonuçlarını kendisiyle birlikte gözlemleme fırsatını elde ettik.

Mesut Bey, bireysel ihtiyaçlarını gidermek adına showroom'u gezerken öncelikli olarak Kale Endüstri Holding'in tarihinin anlatıldığı dokunmatik ekranlı bölümde biraz vakit geçirmeyi tercih etti. Ardından

Satış Temsilcimiz Deniz Hanım ile anketimizi doldurmaya başladı. Anketin ardından, Mesut Bey'in vermiş olduğu cevaplara göre sistemin kendisine önerdiği en uygun çözüm önerilerinin bazılarından bahsetmek istersek: "Evinize girmek için kaç kapı açmanız gerekiyor?" sorusuna aldığımız cevaptan sonra sistemimiz ziyaretçimize 'Kale X10

Akıllı Kilit Sistemi' ve 100 db sese sahip, sabotaja karşı korumalı 'Kale X10 Alarm Sistemi'ni önerdi.

"Evinizde çocuk yaşıyor mu?" sorusuna aldığımız cevap "Evet" oldu. Mehmet Bey'in çocuklarının güvenliği için anket sonucunda kendisine "Kale GS Silindir" tavsiye edildi. Bu silindir sayesinde acil durumlarda silindirin bir tarafında



anahtar takılı olsa dahi diğer taraftan anahtar ile açılabilme özelliği aktif olacak. Böylelikle çocukları kendi odalarında silindir üzerinde anahtar unutsalar dahi kapı acil durumlarda güvenli bir şekilde açılacaktır.

"İşyerinizde değerli eşya bulunduruyor musunuz?" sorusuna ise "Evet" cevabı veren Mesut Bey'e Kale marka elektronik dijital kasalar önerildi. Böylelikle motorlu ve hafızalı özelliğe sahip olan yeni kasa ile işyerindeki değerli eşyala-

nmı kolayca muhafaza edebilecek. Anket sonuçlarının ardından Mesut Bey ve Satış Temsilcimiz Deniz Hanım, Kale Güvenlik Merkezi'nde Mesut Bey'in tercih ettiği ürünleri yakından incelemeye koyuldular. Böylelikle uygulanan anketin ardından, Kale Güvenlik Merkezi misafirleri almayı düşündükleri ürünleri yakından inceleme fırsatı da bulabiliyorlar. Müşteriler hem ihtiyaçlarını hem de almayı düşündükleri ürünlerin özelliklerini öğrenerek, çok daha bilinçli tercihlerde bulunabiliyorlar. Neredeyse her ürünün çalışma mekanizması showroom'da yakından incelenebilirken, isteyen ziyaretçiler kapı konfigüratörü gibi interaktif bölümlerde diledikleri ürünleri bir araya getirerek kendilerine özel hazırladıkları kapıların nasıl görüneceğini önceden gözlemleyebiliyorlar.

Mesut Bey anketin ardından incelediği ürünlerden istediklerini tercih etti. Böylelikle tercih ettiği ürünlerin çalışma prensiplerini de henüz ürünleri almadan çoktan öğrenmiş oldu. Mesut Bey'in ihtiyacı olan ürünleri incelemesinin ardından Kale Güvenlik Merkezi hakkındaki düşüncelerini kendisine sorduk:

MÜŞTERİ TEMSİLCİLERİMİZİN GÖZÜNDEN...

Müşteri Temsilcimiz Deniz Hanım Showroom'u ziyarete gelen konukların memnuniyetleri hakkındaki görüşlerini şöyle vurguluyor:

"Görsel olarak Türkiye'de bir ilkin gerçekleştirildiği showroom'muz misafirlerimizin oldukça ilgisini çekiyor. Görselliği çok ilgi çekiyor. Daha sonra içeride gördükleri servis, sunum, ilgi ve alakaya, ürün konseptinin genişliği, tahmin ettiklerinden çok daha fazla ürün oluşu ve başka yerde göremeyecekleri bu kadar çok güvenlik ürününün burada toplanmış oluşu misafirlerimizi oldukça memnun ediyor. Örneğin müşteri başta sadece kapı ihtiyacı için geliyorsa kasa gibi, kilit gibi başka bir ihtiyacının varlığını da hatırlayıp, bu konuda da bilgi almak istiyor. Showroom özellikle görsel olarak müşterilerimize çok yardımcı oluyor, yapmış olduğumuz konfigürasyonlarda müşteri kendi istediği kapıyı ve kapisında ne göreceğini önceden tespit edip ardından rahat bir şekilde aynılıyor." Ziyaretçilerin kimi zaman merak ederek, kimi zaman bilinçli olarak geldiklerini belirten müşteri temsilcilerimiz sözlerine şöyle devam ediyorlar: "İlk açıldığımızda merak ettikleri için gelen çok insan oldu. Burası insanlara farklı bir deneyim yaşattığı için yoldan geçen insanlar bile merak

ediyordu acaba içeride ne var diye. İçeri girdikten sonra zaten keyifle ürünleri incelemeye başlıyorlar. Dedikimiz gibi, sadece yoldan geçerken tesadüfen görüp gelen, iki dakika uğramak için içeri girdikten sonra dakikalarca Kale Endüstri Holding'in tarihini inceleyen müşterilerimiz bile oluyor haylice."

Showroom'da müşteri deneyimi sırasında nelere dikkat edildiğini sordüğümüzda ise her şeyin planlı ilerlediğini görüyoruz: "Öncelikle müşterimizin ihtiyaçlarını tespit etmek istiyoruz. Bu yüzden önce misafirlerimize anketimizi yapıyoruz, bu doğrultuda kendilerine önerilerde bulunuyoruz. Müşterilerimize kendi bütçelerine ve evlerinin konumuna göre ihtiyaçları olan ürünleri sunuyoruz. Ardından anket sonuçlarını müşterimize iletiyoruz, o an alım yapmasa bile daha sonra düşünerek bir değerlendirme yapma şansları doğuyor böylece. Anketten çıkan sonuçlara göre konfigürasyon yapıldığında ise müşterilerimiz kendi tercihleri doğrultusunda ürünlerde oynamalar yapabiliyorlar. Örneğinin ürünün rengini bile değiştirebiliyorlar. Böylelikle müşterilerimizi yormamak, sıkılmamak adına beklentileri ve ihtiyaçları harmanlayıp buna göre hizmet veriyoruz."

KALE GÜVENLİK MERKEZİ BİREYSEL MÜŞTERİMİZ MESUT FIRAT



Merhaba, bize kısaca kendinizi tanıtır mısınız?

İsmim Mesut Firat. 1981 yılında doğdum. Özel bir firmada yönetici olarak çalışıyorum. Evli ve iki çocuk babasıyım.

Mesut Bey, bugün Kale Güvenlik Merkezi'ni sizinle beraber deneyimledik... Kale Güvenlik Merkezi müşterisi olarak kişisel gözlemlerinizi nelerdir?

Burada daha önce yapılmamış bir şey yapmışlar. İnsanların güvenliğe verdiği önemi idrak etmesi açısından önemli bir tecrübe yaşıyorsunuz. Ülkemizde güvenlik sorunu, bildiğiniz gibi, hat safhada. Bunu ileriye yönelik bir çözüm olarak sunmuş-

lar. Kişisel fikrim herkesin burada kendisiyle ilgili bir şeyler bulabileceği yönünde.

Peki, yararlı bir deneyim oldu mu bu ziyaret sizin için?

İhtiyaçlarımız doğrultusunda bir şey oldu. En başta doldurduğum anketteki sorular gayet geniş kapsamlıydı. Evdeki yardımcıları tutun, çocuğunuzun evde bakıcıyla baş başa olduğu zaman süresine kadar güvenlik önlemleriyle ilgili her şey sunuluyor. Kendi hayatımıza adapte edersek, burada gerçekten ihtiyacımız olan ürünleri kolaylıkla bulabiliriz. Bu durumu da oldukça yararlı bir deneyim olarak görebiliriz.



“ZİYARETÇİDE KEŞFETME İSTEĞİ UYANDIRACAK BİR DENEYİM ALANI YARATTIK”

KALE GÜVENLİK MERKEZİ'NİN TASARIMINI GERÇEKLEŞTİREN 'I-AM' ASSOCIATES İSTANBUL'UN KURUCU MİMARLARINDAN EMRE KUZLU İLE DERGİMİZİN 'ŞEHRİN ANAHTARI' BÖLÜMÜ İÇİN BİR ARAYA GELDİK VE KİŞİSEL MİMARLIK YOLCULUĞU İLE GEZEN HERKESİN BÜYÜK BİR BEĞENİYLE BAHSETTİĞİ KALE GÜVENLİK MERKEZİ'NİN OLUŞUM HİKÂYESİNİ KENDİSİNDEN DİNLEDİK...

2011 YILI İTİBARIYLA Londra, İstanbul ve Mumbai'de üç ofis olarak çalışan 'I-am' Associates, deneyim tasarımı üzerine uzmanlaşmış geniş bir aile. 'I-am' Associates İstanbul'un açılışı; Emre Kuzlu ve Ertuğrul Yurdakul'un, 2006 yılında İngiltere ofisinin kurucularıyla tanışmasıyla gerçekleşiyor. Altı yıl boyunca '7a' adlı firmaları ile mimari ve iç mimari üzerine hizmet veren Kuzlu ve Yurdakul, Londra'daki ekiple tanıştıktan sonra, oluşumun Türkiye ve İstanbul parçası olarak faaliyetlerini sürdürmeye başlıyorlar. 38'i İstanbul'da olmak üzere 80 kişiden oluşan ekip, marka kimliği üzerine danışmanlık ve tasarım hizmeti veriyor; markaların müşterileri ile temas ettikleri fiziksel mekânların mimari tasarımını gerçekleştiriyor; kurum çalışanlarına o markanın değerlerini benimsetmek için çalışmalar yürütüyor ve online retail, web uygulamaları, bilgi

mimarisi ve arayüz tasarımı üzerine dijital tasarım uygulamaları hayata geçiriyor. Bu bütüncül çalışmaya da "deneyim tasarımı" adını veriyorlar.

Emre Bey sizi tanımak isteriz. Mimarlık yolculuğunuz nasıl başladı?

Ankaralıyım ben, bundan altı yıl öncesine kadar Ankara'da yaşadım. Orta Doğu Teknik Üniversitesi Mimarlık Bölümü mezunuyum, yüksek lisansımı yine aynı üniversitede mimari tasarım üzerine yaptım. Doktorayla beraber yavaş yavaş profesyonel hayata girmeye de başladım. Doktora eğitimi iş hayatımla birlikte yürümeyince, eğitimi bıraktım. Öğrencilik yıllarımdan beri Ertuğrul Yurdakul'la birlikte yarışmalara girerdik, okulda projeleri de birlikte yapardık. Daha sonra birlikte mimarlık ofisimizi kurduk. 2007'ye kadar Ankara'daydık; bina ve yarışma projeleriyle uğraştık. İstanbul'da büyük bir spa ve detoks projesi alınca İstanbul'a gelmeye karar verdik ve ofisimizi İstanbul Galata'ya taşıdık. Geçen sürede Londralı ortaklarımızla tanıştık. Yaptığımız işlerin paralelliği, hayat görüşümüzün yakın olması bu ortaklığı kurmamızda etken oldu ve 'I-am İstanbul'u oluşturduk. 'I-am Londra' zaten var olan bir kuruluştur, biz 2007'de İstanbul ayağını kurduk. O gün bu gündür bu yapıyla ilerliyoruz, farklı alanlarda farklı projeler yürütüyoruz.

Pek çok ödülün sahibi olduğunuzu biliyoruz, yarışmalarda elde ettiğiniz başarılar size ne hissettiriyor? Kariyerinizde 'dönüm noktası' olarak adlandırabileceğiniz proje hangisidir?

Aslında spesifik bir şeyden söz edemeyiz ama yarışma-



ların bizi oldukça motive ettiğini söyleyebiliriz. Ulusal mimari yarışmalar maddi ödülden çok tasarım becerimizi gösterdiğimiz mecralar. Mimari anlamda tasarım üzerine rakiplerinizle karşılaştığınız bir alan. Bu yüzden orada kazandığınız başarının inanılmaz bir manevi tatmini var. Dönüm noktası olarak Garanti Bankası projesinin alınmasını söyleyebilirim. 'I-am İstanbul'un da kurulması bu projenin alınmasıyla bağlantılı. Garanti Bankası projesi bizim için güçlü bir referans oldu. 'I-am İstanbul'un perakende-deki bütün deneyimini yansıtabildiği, görünür bir marka da olduğu için sokakta oldukça görünür ve bilinir hale gelen bir projeydi.

Kale Kilit'le tanışmanız nasıl gerçekleşti?

Önce bir telefon aldık, ardından Sedat Bey bizi ofisimizde ziyaret etti ve bir "showroom" yapmak istediğini söyledi. Biz de bunu nasıl yapabileceğimizi anlattık, perakende yolculuğunda nelere dikkat etmemiz gerektiğini, müşteri beklenti ve ihtiyaçlarını, perakende izlememiz gereken metodolojiyi aktardık. Müşteriyi karşılama, müşterinin beklentisi ve müşteriyle etkileşim anı nasıl olmalı, nasıl bir "showroom" tasarlanmalı sorularına yanıtlar verdik. Devam eden görüşmeler sonucunda birkaç gün içinde el sıkıştık. Sedat Bey'in kararlı oluşu ve bizim iyi bir anlaşma ortamı yakalamış olmamız projenin son anına kadar pozitif bir etki yarattı. Anlaşmamızın ardından hemen çalışmaya başladık ve dört-altı hafta gibi bir süreçte konsepti sunduk. Çok beğenildi, bizim de kesinlikle içimize çok sinen, özümseyerek yaptığımız bir çalışma oldu.

“MÜŞTERİLERE KORKUYU DEĞİL, POZİTİF GÜVEN DUYGUSUNU AŞILAMAYI HEDEFLEDİK.”



ENSTALASYONVARI MEKÂN TASARIMI

"Proje yaratım sürecinde İngiliz sanatçı Antony Gormley'nin White Cube Gallery'de sergilenen "Breathing Room III" isimli eserinden ilham aldık. Eserin parçalara bölünmüş dev bir labirent gibi konumlandırılmasından yola çıkarak biz de genel mekân kurgusunda buna odaklanıp standart bir "showroom"dan öte ziyaretçide keşfetme isteği uyandıracak bir deneyim alanı yarattık. Yarattığımız labirent etkisi sayesinde keşfe açık ve sürprizler barındıran bir müşteri yolculuğu kurgusu oluşturduk. Sürpriz mekân etkisi yaratan dijital uygulamalar kullandık. Bu etkiyi desteklemek için yarı şeffaf cam yüzeylerden oluşan mekân bölücü öğeler kullandık. Bu yüzeylerdeki şeffaflık mekânın tektonik algısını korumamıza yardımcı oldu. Böylece mekânın çeperleri orta alandaki labirent deneyimini sarmalayan sade bir zarf görevi gördü."

Konsepti hazırlarken aklınızda neler vardı? Hangi adımları takip ettiniz?

Kale markasına baktığımızda Türkiye'nin en güçlü, en bilinen markalarından biri olduğunu görüyorsunuz. Piyasanın yüzde 95'ine hâkim. Böyle olunca sadece ürünleri ya da markayı insanlara anlatmak gibi bir çıkış noktamız olmadı. Kale markasını biraz başka bir mecradan, başka bir ifadeyle anlatmayı tercih ettik. Baktığımızda Kale Endüstri Holding, mantığa hitap eden, hayatı kolaylaştıran, güvenlik gibi çok temel bir ihtiyaca cevap veren bir şirket. Bizim yaratmak istediğimiz fark, markanın o güne kadar yapılmamış olan yenilikçilik anlayışına vurgu yapmak ve ürünü mantık çerçevesinde tercih etmenin yanı sıra müşteride duygusal etkileşim de sağlamak oldu. Müşteri zaten mantık çerçevesinde bu ürünü tercih ediyordu ama biz "showroom"larla müşterilerde duygu uyandırmayı da hedefledik. Güvenlik biraz da korkuyu çağrıştıran bir ifadedir. Biz korkudan ziyade tamamen pozitif bir güven duygusu aşlamaya, ürünün sunacağı hayat biçimini ön plana çıkarmaya çalıştık. Bu bahsettiğim duygusal ve fonksiyonel etkiyi ön plana çıkarmanın yanı sıra yenilikçilik vurgusu ile Kale'nin teknolojik üstünlüğü de oldukça ön plana çıktı. Bir de fonksiyonel açıdan insanlara bu kadar seçeneğin içinde bir ürün tercih ederken, kendi hayatlarında bunu nasıl deneyimleyeceklerini yaşatmayı da başarmak istedik. Buradaki kurgu da; orta alan duygular, sol ve sağ cepheler ürün kategorizasyonu ve mantıklı seçimler üzerineydi.

Projeyi gerçekleştirirken en çok keyif aldığınız nokta hangisiydi?

Projenin bu şekilde iyi yürümesini sağlayan unsur bizim tam destek görerek ve özgür bırakılarak çalışmamız; yaptığımız



ğımız sıra dışı önerilerin kabul edilmesi ve beğenilmesi oldu. Bu beni inanılmaz derecede motive eden bir şey oldu. Müşteriyle bu denli pozitif iletişim kurmak çoğu zaman zordur. Sedat Bey, "İstedığınızı yapın" demese de fikirlerimize çok değer verdi. İkinci başarı ve keyif kaynağı yapılmaması yapmak, sıra dışı olmaktı. Birçok projede bunu yapamıyorsunuz. Bu kadar fonksiyonel bir ürün skalası olan bir marka için böyle bir mekân yaratabiliyor olmak aslında çok büyük bir fırsat. Buna en fazla olanak veren şeylerden biri buranın çok fazla satış odaklı olmamasıydı. Mekânın, Kale dünyasını ve kimliğini yansıtabileceği bir yer olarak tasarlanması da o özgürlük alanını oluşturdu. Bununla birlikte özellikle orta alanda yarattığımız derinsellik, başka tasarımlarda çok rastlamadığımız bir özellikti ve bu da bende önemli ölçüde tatmin yarattı.

Projeye Dünya Mimarlık Festivali'ne katıldınız...

Henüz çok yeni, zaten başvurulan da daha yeni bitti. İş planımızda uzun zamandır olan bir şeydi. Kale Güvenlik Merkezi ile ödüllere başvurmak istiyorduk. Kale projesinin uygulaması tamamlandıktan sonra benim ilk söylediğim şey bu projeye pek çok ödül için başvuracağımız olmuştur. Bu proje basında yoğun şekilde yer aldı. DesignDeco, DesignHome'da yayınlandı. Türkiye'de girmediği tasarım dergisi kalmadı. Dünya Mimarlık Festivali'ne başvurduktan sonra "display" kategorisine girdi. Ekim başında dünyanın en prestijli 8-10 mimarının dâhil olduğu bir jüri tarafından değerlendirilecek. Display'de Türkiye'de bizden başka kimse yok.



DÖRT FARKLI ODADA GÜVENLİK DENEYİMİ

"Kale Güvenlik Merkezi'nde çeşitli konseptlere göre tasarlanmış dört deneyim odası tarifledik. Hi-tech Ev, Klasik Ev, Otel ve Ofis konseptli deneyim odalarından oluşan alanlarda tüketiciler kilitten kapıya, elektronik geçiş kontrol sistemlerinden kasaya, kapı ve pencere sistemlerine kadar tüm ürünleri deneyimleyebiliyor. Her bir odada farklı renk, koku ve müzik uygulaması kurguladık. Bu konsept odalarda farklı ihtiyaçlara göre güvenlik çözümleri deneyimlenebiliyor. Mekânda ürün sergileme anlayışını "see and select" prensibine dayandırdık. Dört farklı deneyim odasında yer alan ürünlerin detaylarını sağ ve sol duvarlarda ürün gruplarına göre kategorize edilmiş alanlarda sergilemeyi seçtik, dijital uygulamalardan faydalandık. Mekânda Kale Kilit marka yolculuğunun anlatıldığı interaktif ekranın yanı sıra "Kendi Kapını Yarat" ekranıyla müşterilere farklı bir deneyim sunuluyor. Ayrıca, "showroom"un kullanım amacının, ürün sergileme özelliğinin ötesinde markanın sergi, seminer, etkinlik gibi fonksiyonları için de kullanılabilir olmasını sağlayarak mekânı sosyal bir buluşma noktasına dönüştürdük, yeni bir anlam kattık."



“PROJENİN BU ŞEKİLDE İYİ YÜRÜMESİNİ SAĞLAYAN UNSUR BİZİM TAM DESTEK GÖREREK VE ÖZGÜR BIRAKILARAK ÇALIŞMAMIZ. MÜŞTERİYLE BU DENLİ POZİTİF İLETİŞİM KURMAK ÇOĞU ZAMAN ZORDUR. SEDAT BEY, 'İSTEDİĞİNİZİ YAPIN' DEMESE DE FİKİRLERİMİZE ÇOK DEĞER VERDİ.”

Harem

Harem MİSAFİRLERİNİ BEKLİYOR

TOPKAPI SARAYI MÜZESİ MÜDÜRLÜĞÜ TARAFINDAN HAZIRLANAN 'PADIŞAHIN EVİ: TOPKAPI SARAYI HAREM-İ HÜMAYUNU SERGİSİ' MİSAFİRLERİNİ BEKLİYOR. ÜLKEMİZDE VE DÜNYADA HAREM'İN HIÇ BİLİNMEYEN YÖNLERİNİN GERÇEKÇİ BİR BİÇİMDE ANLATILMASINDAN YOLA ÇIKILARAK HAZIRLANAN 'PADIŞAHIN EVİ: TOPKAPI SARAYI HAREM-İ HÜMAYUNU SERGİSİ', TOPKAPI SARAYI'NIN İKİNCİ AVLUSUNDA YER ALAN HAS AHIRLAR'DA ZİYARETÇİLERİNE FARKLI BİR DENEYİM SUNUYOR.

ZAMAN YOLCULUĞUNA DAVETLİSİNİZ

Sergi, eşsiz bir hiyerarşiyle yönetilen Harem'in, Topkapı Sarayı Müzesi koleksiyonlarında yer alan eserler ve belgeler aracılığıyla anlatılmasını çıkış noktası olarak alıyor. Dört ana bölümden oluşan serginin ilk bölümünde Harem mimarisi; minyatürler, gravürler ve planlar eşliğinde anlatılırken, ikinci bölümde yine mimarideki hiyerarşik düzene uygun olarak Harem'in koruyucuları ve hizmetlileri olan harem ağaları ve cariyeler teşkilatı anlatılıyor. Üçüncü bölümde has odalıktan haskeliğe ve nihayetinde valide sultanlığa yükselen padişah kadınları, kız ve erkek çocukları ile kız kardeşlerinden oluşan hanedan üyelerinin Harem'deki yaşamları, eğitimleri, hiyerarşideki yerleri vurgulanıyor. Padişahların ve valide sultanların birbirlerine yazdığı mektuplar, entari, kemer, başlık gibi kıyafet örnekleri, takılar, murassa kutular ve günlük kullanım eşyaları da bu bölümde gösterime sunulanlar arasında yerlerini çoktan almışlar. Serginin kadınlara ait bölümünden sonra doğumlarından tahta çıkışlarına kadar şehzadelerin Harem'deki yaşamlarının anlatıldığı bölüme geçiliyor. Burada sergilenen eserler arasında şehzadelere ait kıyafetler, eğitim araçları; sünnet şenliklerinin, sancağa çıkmalarının betimlendiği minyatürlü eserler yer alıyor. Üçüncü bölüm padişahların Harem'den tahta çıkışıyla son buluyor. Bu bölümün en önemli eserleri sorguç, yazı kutusu, askı, matara gibi saltanat sembolleri, tören kaftanı ve padişahların tahta çıkışlarında Harem halkına altın saçtıkları rivayet edilen Altın Yol çinileri. Sergi, Harem'de günlük yaşamın, eğlencelerin ve geleneklerin yine başyapıtlarla ve görsellerle anlatıldığı dördüncü bölümle sona eriyor.



KAÇIRMAMANIZI TAVSİYE EDİYORUZ

Harem'in hiç bilinmeyen yönleriyle yansıtılmasını amaçlayan 'Padişahın Evi: Topkapı Sarayı Harem-i Hümayunu Sergisi'; 16'ncı ve 19'uncu yüzyıl aralığında kullanılan eşyalar, müzik enstrümanları ve mücevherler gibi 300 objeye ev sahipliği yapıyor. İlgili yıllara, Harem yaşantısını hissederek bakmak isterseniz; sergiyi Topkapı Sarayı Müzesi'nin ikinci avlusunda yer alan Has Ahırlar Sergi Salonu'nda 15 Ekim'e kadar ziyaret edebilirsiniz.



SERGİDE BİRBİRİNDEN DEĞERLİ ESERLER YER ALIYOR

KAHVE İÇEN GENÇ HANIM GRAVÜRÜ

Jean-Baptiste Le Prince'in, 18'inci yüzyıla ait olan, Harem'de günlük yaşam konulu resimlerinden birini de sergide ziyaret edebilirsiniz. Resimde, çubuk içen genç hanıma, bir cariyeye kahve sunuyor. Genç hanımın ve kahve sunan cariyenin kıyafeti, genç hanımın incilerle ve bir gülle süslü saç tuvaleti, çubuğu, kahve ibriği gerçekçi bir biçimde betimlenmiş haliyle adeta canlı gibi duruyor.



MURASSA SATRANÇ TAKIMI

Satranç takımı, ajur ve firuzekârî tekniğiyle yapılmış çeşitli motiflerle bezenmiş. Tepelerinde altın yuvalı kabaşon yakut veya firuze taşları bulunuyor. Taşlardan dokuzunun tepesi yakutlu, altısı ise firuzeli. Satranç takımlarının 16'ncı yüzyıldan günümüze ulaşabilmiş küçük, zarif parçalarının birbirine benzeyenleriyle bir yanım set oluşturulmuş.



KAFESLİ LANDON

Osmanlı'da 18'inci yüzyıl sonu - 19'uncu yüzyıl başına ait olan arabanın üst kısmı oyma ve kabartmalı dikdörtgen ahşap bir oda şeklinde düzenlenmiş. Yeşil renk ve yıldız boyalı olan arabanın pencereleri ahşap kafesli, iç kısmı ise bordo renkli kadife kumaşlarla kaplı. Araçta kullanılmış olan Mühr-ü Süleyman motifi de Türk İslam sanatında iktidar, saltanat ve devamlılık, manevi güç ve yol göstericilik olarak açıklanıyor.

TÖREN KAFTANI

Sergide dikkat çeken eserlerden biri de padişahların tören esnasında giydikleri tören kaftanı. 17'nci yüzyıla ait olan kaftan, ipekli ve pamuklu dokumadan yapılmış. Osmanlı sanatının karakteristik motiflerinden 'benek' ve 'pelenk' motifleriyle bezeli olan kaftandaki motifler, saltanat ve güç sembolü olarak yorumlanmış.



KARTACA, ROMA, OSMANLI... LOTUS YİYENLER HEP ORADAYDI SAHRA'NIN SERABI:

KUZEY AFRİKA'DA bulunan, mistik kum çölleriyle kaplı bir ülke Tunus... Oldukça köklü bir geçmişe sahip olan Tunus'ta, tarih boyunca bu bölgeden geçmiş farklı uygarlıklar, ülke kültürüne zenginlik kazandırırken bazı efsanelerin de ortaya çıkmasına neden olmuşlar. Bu efsanelerden bir tanesi de Tunus'un egzotik Djerba Adası'nda geçen ve "Lotus Yiyenler Ülkesi" olarak anılmasına sebep olan, Homeros' un ünlü destanı "Odyssea"da yer alan efsanedir...

ODYSSEİA' NIN UYKUSU

Djerba, günümüzde 'Beşinci İklim Adası' olarak anılmadan, bundan binlerce yıl önce bilindik bir kaynaktan adından söz ettirir. Egeli ozan Homeros, ünlü destanı "Odyssea"da bu toprakları "Lotus Yiyenler Ülkesi" olarak anlatır. Destanın kahramanı Ulysses, 10 yıl süren uzun yolculuğunda, gemisiyle günün birinde bu kıyılara gelir. Su bulmak için yorgun ve susuz olan mürettebatından bazıları kıyıya çıkar. Yerliler Odysseus'un arkadaşlarına Lotus denen bitkiden yedirmek isterler. Odysseus ise adamlarından gönüllü olan üç tanesinin bundan yemesini emreder. Adamlar uyuyup uyumaya başlayınca Odysseus bu bitkiyi yasaklar. Fakat adamları bir şekilde bu bitkiden yemeye devam ederler ve sonunda bu bitki onlara dönüş planlarını, isteklerini yavaş yavaş unutturur. Mürettebat önüne geçilmez bir istekle hep bu adada kalmak istemeye başlar. Odysseus bunun üzerine uyumuş adamlarını zor kullanarak gemilere bindirir, kuzeye doğru yola devam eder ve adamları kendilerine gelinceye kadar da onları gemide bağlı tutar. Nedeni ise yol arkadaşlarının sürekli olarak denize atlayıp adaya dönmek için yalvarmalarıdır. Bu efsanede adı geçen Lotus çiçeğinin Eski Mısır, Hint ve Yunan mitolojisinde de çok önemli sembolik bir yeri var. Lotus tarih boyunca bereket, doğum, cinsellik, saf tutku ve yeniden doğuşun simgesi olarak görülmüş.

Tunus



TUNUS; BULUNDUĞU COĞRAFI KONUM İTİBARIYLA TARİH BOYUNCA FATİHLERİN VE TÜCCARLARIN DİKKATİNİ ÇEKMIŞTİR.



LOTUS ÇİÇEĞİ; EFSANEYE GÖRE ONU YİYENLER DOĞDUKLARI TOPRAKLARDAN VAZGEÇİYORLAR.

BERBERİCE KONUŞAN GİZEMLİ BİR ADA

Adanın ana yerleşim yeri farklı bir alana kurulduğu için, adalılar geleneksel yaşam biçimlerini günümüzde devam ettirebiliyorlar. Ada aynı zamanda Tunus'ta Berberi dilinin hâlâ konuşulduğu az sayıda alandan biri olma özelliğini de taşıyor.

Djerbalı kadınlar, hasır şapkaları ve 'Cellaba' adını verdikleri kırmızı çizgili beyaz giysileriyle geleneklerini devam ettiriyorlar. İki ya da üç katı geçmeyen oteller oryantal detaylara sahip olsalar da modern mimarileri ile dikkatleri üzerlerine çekiyorlar. Ada evleri de Tunus'un klasik evlerinden farksız. Beyaz cephe, masmavi kapı ve pencerelere sahip görüntüleriyle adeta çölün ortasında görünen bir serap gibi duruyorlar. Djerba Adası'na ulaştığımızda "Odyssea"da olduğu gibi geri dönmek istemeyebilirsiniz. Ada efsanede bahsedildiği gibi beyaz kum ile kaplı plajları, masmavi denizi ve palmiyeleriyle büyüleyici bir güzelliğe sahip. Durum böyle olunca, dönüş vakti geldiğinde Djerba'dan ayrılmak insanlara tarih boyunca zor gelmiş ve ada, efsanedeki ününü haklı olarak devam ettirmeyi başarmış.

AKDENİZ TİCARETİNİN KİLİT NOKTASI

Birçok devlet, Kuzey Afrika'nın en önemli ticaret noktası sayılan Tunus için karşı karşıya gelmiş ve böylece Tunus'ta tarih boyunca birçok farklı uygarlık hüküm sürmüştür. Tunus yarımadasında kurulmuş kolonilerden Kartaca da bunlardan birisi. Roma'ya kafa tutan efsanevi komutanı Hannibal ile hafızalara kazınan kent-devlet Kartaca, M.Ö. 814 yılında kurulmuş bir Fenike kolonisidir. Kartaca, kuzey - güney doğrultusunda uzanan bir burun ve körfez üzerine kurulmuş ve konumu itibarıyla da Akdeniz ticaretinde kilit nokta haline gelmiş. Deniz ticaretine çıkan tüm gemiler, Sicilya ile Tunus sahili arasından, yani Kartaca açıklarından geçmek durumunda. Bu stratejik konumu yüzünden de tarih boyunca hem Antik Yunanistan hem de Roma İmparatorluğu'nun saldırılarına maruz kalmış.





CENNET'TEN DÜŞEN TAŞLAR

Antik El Chriba Sinagogu... Efsaneye göre M.Ö. 600 yılında Cennet'ten düşen bir taşın, düştüğü noktaya kurulmuştur. Aynı zamanda Afrika'da kurulan en eski sinagog olma özelliğine de sahiptir.



EFSA NE KOMUTAN HANNİBAL

Roma İmparatorluğu'na kafa tutan efsanevi komutan Hannibal'in kenti olarak bilinir Kartaca... Askeri tarihçi Theodore Ayrault Dodge'un "Stratejinin Babası" olarak nitelediği Hannibal, Roma'nın en büyük düşmanı olarak II. Pön Savaşı'ndaki başarılarıyla tanınır. Hannibal fillerle güçlendirdiği ordusuyla İber Yanması, Pireneler ve Alpler'den Kuzey İtalya'ya girerek, Romalılar'ı defalarca yener. Ancak kendini toparlayan Romalılar, yıllar içerisinde tekrar Kartaca'ya saldırdılar. İtalya'da seferde bulunan Hannibal, Kartaca'ya döndüğünde yorgun ordusuyla Romalılar'la son kez savaştı fakat bu sefer zafer kazanamaz. Sonrasında ise adeta tarihi de beraberinde süpürecek büyüklükte bir yıkım yaşanır. Kent, Romalılar tarafından yok edilir ve baştan sona yağmalanır.

Savaşı kaybeden Hannibal, kendisine karşı yükselen muhalefet yüzünden gönüllü olarak önce Ermenistan, sonrasında da Anadolu'da bulunan Bitinya'ya sürgüne gönderilir. Fakat Bitinyalı yetkililer tarafından Romalılar'a teslim edileceğini anlayan Hannibal, yüzüğünde taşıdığı bilinen zehirli sıvıyı içerek hayatına son verir.

Bugün Kartaca ve efsanevi komutan Hannibal ile ilgili kaynaklar Romalı ve Yunanlı tarihçilerin çalışmaları ile sınırlıdır. Gerek o dönemde kullanılan papirüslerin zamanla dağıl-

ması gerekse de Pön Savaşları sonunda Romalılar'ın Kartaca'yı yakıp yıkması yazılı kaynakların zamanımıza kadar ulaşmasını engellemiş. Fakat bu durum efsanenin hatırlanmasına engel olmamış. Kaynaklar silinse ve yok edilse dahi tüm dünya Kartaca kentini ve bu kentin efsanevi liderini hâlâ saygı ile anmaktadır.

BARBAROS HAYREDDİN PAŞA'NIN FETHİ

Konumu itibarıyla stratejik öneme sahip olan Tunus, Romalılar'dan sonra Osmanlı'nın da ilgisini çekmeye başlar. Osmanlı, Tunus için belli dönemlerde İspanyollar'la karşı karşıya gelerek bölgeyi elinde tutmaya çalışır. Akdeniz'de Osmanlı egemenliğini pekiştirip Akdeniz'in "Türk Gölü" olarak anılmasını sağlayan ünlü denizci Barbaros Hayreddin Paşa, bilindiği gibi 1534 baharında 80 gemilik donanma ile Akdeniz'e açılır. Santa Luka, Sidraro, Fondi ve İspirlanga şehirlerini ele geçiren Barbaros Hayreddin, bu zaferlerden sonra Tunus'a yönelir. Osmanlı donanması, Tunus Bey'i Hasan'ın üzerine yürür, Kayrevan'a çekilen Hasan Bey'i mağlup edip kabileleri yönetimi altına alır. Bölgenin deniz ticareti ve yollarındaki kilit rolünden ötürü Tunus ilk defa 1534 tarihinde Barbaros Hayreddin Paşa'nın gayretleriyle Osmanlılar'ın hâkimiyetine geçtiyse de, 1535 yılında İspanyollar buraya hâkim olurlar. Fakat Osmanlı, Tunus sevdasından vazgeçmez ve 1569 yılında Tunus'ta hâkimiyeti tekrar ele geçirir.



KALE KİLİT TUNUS DİSTRİBÜTÖRÜ ADEL GHADDAB İLE KALE KİLİT'İN FARKLILIKLARINDAN TUNUS HALKININ YAŞANTISINA KADAR UZANAN HOŞ BİR SOHBET GERÇEKLEŞTİRDİK.



Yurtdışı Bölge Satış Sorumlusu Güven Sağdıç, Tunus Distribütörü Adel Ghaddab ve İhracat Bölge Müdürü Cem Kızıltan

“Kale Kilit sayesinde bir adım öndeyiz”

Şirketinizi kısaca tanıyabilir miyiz? Ne zaman ve kim tarafından kuruldu? Kaç kişi çalışıyor? Nasıl bir dağıtım ağı var?

Şirketimiz 1947 yılında babamız Mohamed Ghaddab tarafından kurulmuş olup Tunus'ta sektörün en eski ve deneyimli aktörlerinden biri konumundadır. Dağıtım faaliyetlerimizi Tunus'u üç ana coğrafyaya (kuzey-orta-güney) bölerek gerçekleştirmekteyiz. Grubumuzda toplam 60 kişi görev yapmaktadır. Dağıtım yaptığımız 320 müşterimizden 140'ı Kale Kilit ürünlerini satmaktadır. Üç yetkili kişi yalnızca Kale Kilit ürünlerinden sorumlu olarak atanmış olup tanıtım ve pazarlama aktivitelerimizden de bu kişiler sorumludur.

Kale Kilit ile çalışmaya ne zaman başladınız?

Kale Kilit ile tanışmamız 2008 Cezayir Fuarı'na dayanmaktadır. Burada Kale Kilit ürünlerini ve Kale ailesini daha yakından tanıma fırsatı bulduk ve 2009 yılının Temmuz ayında ilk siparişimizi vererek Kale Kilit'in Tunus'ta tanıtılması için firmanızın da büyük desteğiyle üzerimize düşen ne varsa yaptık. O zamanlar Tunus'ta "Made in Turkey" algısının bugünkü kadar gelişmemiş olması elbette başlangıçta marka tanıtımı açısından bizlere birtakım zorluklar çıkarmış olsa da müşterilerimiz Kale Kilit'in kalitesini yaşayarak öğrenmiş ve sayılan giderek artmıştır.

Sizce Kale Kilit'i diğer markalardan ayıran özellikler nelerdir?

Ürün gamının genişliği ve çeşitliliğinin Kale Kilit'i diğer markalardan ayıran en önemli özellik olduğunu söyleyebilirim. Kilit ve silindirin dışında çelik kapıdan kasalara, cam aksesuarlardan elektronik kilitlere; birçok ürünün Kale Kilit güvencesiyle bulunabiliyor olması sizlere sağladığı kadar bizlere de rakiplerimiz karşısında avantaj kazandırmaktadır.

Kale Kilit'in çıkardığı yeni ürünlerle ilgili neler düşünüyorsunuz?

Yeni çıkan ürünlerle her zaman yakından ilgilenmekteyiz. Elbette Tunus, Türkiye'den daha küçük

bir ülke olması nedeniyle yenilikleri yakalamakta çok hızlı değil; ancak son tüketicilerin güvenlik seviyelerini artırırken gerekli konforu sağlayabilmek en önemli gayemizdir.

Tunus'ta ev ve yaşam alanlarında güvenlik nasıl sağlanıyor? Öncelikler nelerdir? Kale Kilit'in bu alandaki rolü nelerdir?

Elbette kilit ve silindir, güvenliği sağlamada ilk sırada yer alıyor. Önceleri geniş aile yaşantısının daha yaygın olması ve ev hanımlarının çokluğu nedeniyle güvenliğe çok fazla önem verilmiyordu; çünkü günün her saati mutlaka birileri evde bulunuyordu. Zamanla ev yaşantısının modern zamana ayak uydurmasıyla birlikte güvenlik tedbirlerine duyulan ihtiyaç da artmıştır. Özellikle 14 Ocak (2011) devrimi sırasında yaşanan güvenlik zafiyetiyle birlikte toplum güvenliği konusunda daha çok bilinçlenmiş ve fiyat odaklı bir yaklaşıma yerine kalite ve dayanıklılık odaklı bir yaklaşımı tercih etmeye başlamıştır.

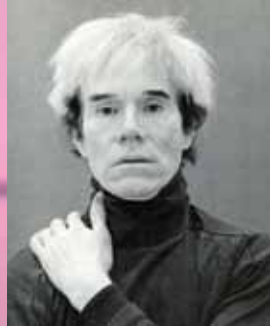
Bizlere biraz da yeni projelerinizden bahsedebilir misiniz?

Elektronik kilitlere önümüzdeki dönemde daha fazla ağırlık vererek otel sektöründe daha fazla söz sahibi olmayı planlıyoruz. Bu doğrultuda haziran ayında Kale Kilit'e gerçekleştirdiğim ziyaretimde Kartlı Kilit Sistemleri temel eğitimlerini alarak güzel bir başlangıç yaptık. Temmuz ayında düzenlenen Kale Kilit Ürünleri Tanıtım Semineri'nde yapılan sunum ile de katılımcıların detaylı olarak bilgilendirme fırsatı bulduk. Aynı zamanda Kale Çelik Kapılar'na da büyük ilgi duymaktayız ve şu an altyapı hazırlıklarını yürütmekteyiz. Bunun ilk adımını yine haziran ayında ger-



çekleştirdiğim İstanbul ziyaretimde şantiyede canlı olarak alma fırsatı bulduğum Çelik Kapı Montaj Eğitimi'yle atılmış olduk. Oldukça niş bir ürün olduğundan pazarlama faaliyetlerimizi titizlikle yürütmekteyiz. Yakın zamanda çalışmalarımızın sonuçlarını almayı umuyoruz.

Andy Warhol geri döndü



POP ART AKIMI, GEÇMİŞE DUYULAN ÖZLEM VE YAŞADIĞIMIZ MEKÂNLARA YANSIMASI SAYESİNDE YENİDEN ARAMIZDA...

GEÇMİŞİN YAŞANMIŞLIKLARI, popüler nesnelere ve o dönemi kasıp kavuran sanat akımları yıllar sonra da modernize edilmiş bir biçimde karşımıza çıkabiliyor. Bu yazımızda, 1950'li yıllarda İngiltere'de ortaya çıkan ve daha sonra Amerika'da yaygınlaşan, günlük tüketim mallarının renkli ambalajlarından, reklamcılıktan, çizgi roman karakterlerinden, pop şarkıcılarından ve film yıldızlarından beslenen Pop Art akımından ve günümüz dekorasyon anlayışını nasıl etkilediğinden bahsedeceğiz.

GÜNDELİK HAYATIN İÇİNDEN GELEN BİR AKIM: POP ART

Pop Art denilince akla gelen ilk isimler Roy Lichtenstein, Keith Haring ve tabii ki Pop Art'ın babası olarak anılan Andy Warhol ve Warhol'un birçok kişi tarafından bilinen ve kült bir eser haline gelen

dört renkli Marilyn Monroe portresidir. Pop Art 60'larda ve 70'lerde dekorasyonu, 70 ve 80'lerde de endüstriyel tasarımı etkilemiş, sıradan insanların gündelik hayatlarını meşgul eden öğeleri sanatın içine taşımıştır. Örneğin; çizgi romanlar, televizyon, Hollywood filmleri, hamburger, hotdog, pastalar, kekler, kolalı içecekler, buzdolapları, arabalar, otoyollar ve benzin istasyonlarından beslenen Pop Art, tüm bu ticari ve gündelik öğeleri sanatın bir parçası haline getirmiştir. Yani o dönemki 'pop olma' kriteri şu şekilde tanımlanmıştır: Popüler ve moda olması, kitleler için seri üretilmiş ve düşük fiyatlı olması. Bunların dışında ise gençleri hedeflemesi Pop Art'ın genel çerçevesini oluşturmak için yeterliydi.



DEKORASYONDA POP ART DÖNEMİ

Dekorasyon tarzını da oldukça etkileyen Pop Art, 'uzay çağı modası' elektronik ürünleri, yusuvarlak mobilyaları, plastik duvar kaplamaları, 70'lerin kullan-at şişme koltukları, farklı sehpa, funky lava lambaları (yandıkça içindeki jel sıvının hareket ettiği lambalar) gibi günümüzde de özellikle gençler tarafından beğenilen ve uygulanan bir tarz haline geldi.

BU EŞYALARIN ÖZELLİKLERİ NELERDİR?

Pop Art'ın izlerini taşıyan eşyalara baktığımızda ortak noktaları ulaşılabilir, dönemlik ve eğlenceli olması. Kullanılan malzemeler ise parlak ve canlı renkler taşıması koşulu ile genelde fiberglas, vinyl ve yeni plastiklerden oluşmaktadır. Yani Pop Art kısaca canlı renklerin, yuvarlak ve keskin çizgilerin birbirine karıştığı enerji dolu bir tarzı yansıtmaktadır. Bu özellikler bizlere böylelikle rehberlik etmiş oldu. Evinde 60'lı ve 70'li yıllara dönüş yapmak, Pop Art eşyaları yaratmak isteyenler için birkaç ipucunu beğeninize sunuyoruz.



GEÇMİŞE DÖNÜŞ

Üzerlerinde çizgi roman, kaset, araba, radyo vb. Pop Art esintileri taşıyan baskıların bulunduğu kumaşlar özellikle son yıllarda çok moda. Üstelik farklı kumaşlarda artık bu tarz desenlere ulaşmak da çok kolay. Bu gibi kumaşlarla koltuk ve sandalyelerinizi kaplatabilir, böylelikle pratik bir şekilde birbirinden farklı tarzlarda mobilyalara sahip olabilirsiniz. Aynı zamanda bu tarz baskılı kumaşları perde ve kılımlarınız için de kullanabilirsiniz. Ev tekstilinin her alanında Pop Art desenli kumaşlardan yapılmış ürünlere ulaşmanız mümkün. Evinizin salonunda, odalarda ya da mutfakta, üzerlerinde daha önce de bahsettiğimiz Pop Art nesnelere bulunduğu rengârenk canvas tablolar kullanmak yeniden moda. Böylelikle hem Pop Art'ın renkli dünyasına bir gönderme yapmış hem de boş kalan duvarlarınızı renklendirmiş oluyorsunuz.

MOBİLYA SEÇİMİ

Mobilya seçimlerinde ise tercihinizi ince ahşap ayaklara ve yuvarlak hatlara sahip minimal büfe ve sehpa, rengârenk sandalye ve kanepelerden yana kullanabilirsiniz. Renkli ve desenli puflar, ince ayakları olan berjerler de salonunuza hem şık hem de eğlenceli bir görüntü katacaktır. Bunların yanı sıra salonda alışılmadık olmasına rağmen yemek masanızın sandalyelerini de renkli pleksi sandalyelerden seçebilirsiniz. Son dönemde şeffaf görünümlü pleksilerden üretilen rengârenk bu tarz sandalyeler oldukça revaçta.



AYRINTILARI UNUTMAYIN

Tüm bunların yanı sıra evlerde küçük Pop Art dokunuşlar yaratmak isterseniz dekoratif objelerden yararlanabilirsiniz. Pop Art dekorasyonda en öne çıkan özellik canlı renkler. O yüzden canlı maviler, kırmızılar, sarılar ve baskılı dekoratif ürünler evin her yerinde rahatlıkla kullanılabilir. Duvarlar canlı renklere boyanabilir; salon, mutfak ya da odalarda rengârenk plastik ya da camdan üretilmiş sarkıt lambalar kullanılabilir. Yine baskılı kumaş kaplama abajurlar, plastik renkli saksılar ve çerçeveler de ortama ayak uydurabilir. Bunların yanı sıra salonda dekoratif amaçlı pembe, sarı veya mavi renklerde ahizeli telefonlar ve küçük radyolar da sizi 50'li yıllara götürerek, Pop Art dekorasyon tarzının evinizin her köşesinde hissedilmesine yardımcı olabilir.



EZBER BOZDURTAN TEKNOLOJİ:

Kale Elektronik Blokajlı Çelik Kapı Kiliti



ÜLKEMİZDE MEYDANA GELEN HIRSIZLIK OLAYLARININ BÜYÜK BİR BÖLÜMÜ KAPI ÜZERİNDEKİ SİLİNDİRİN KIRILMASI VE BİR APARAT VASITASIYLA KİLİT İÇİNDE YER ALAN ŞİFRE MEKANİZMASININ GERİYE DOĞRU HAREKET ETTİRİLMESİYLE GERÇEKLEŞTİRİLİYOR. ÇÜNKÜ BU YOLU İZLEYEN HIRSIZLAR, KAPIYI KOLAYCA AÇABİLİYOR. TABİİ KAPIDA KALE KİLİT YOKSA!

KALE
ELEKTRİK BLOK
Elektronik Blokajlı Çelik Kapı Kiliti

KALE KİLİT'TE GÜVENDESİNİZ

Kale Kilit, üstün güvenlik anlayışıyla geliştirdiği teknolojisini her geçen gün bir adım daha ileri götürüyor ve kötü niyetli kişilere geçit vermiyor. Kale Kilit'in bu kapsamda geliştirdiği ve uzaktan kumanda ile konfor da eklediği ürünlerinden biri olan '252REB Elektronik Blokajlı Kilit' hırsızların kullandığı kapı açma yöntemlerine önlem ve yeni bir güvenlik seviyesi oluşturmak için geliştirildi. Uzaktan kumanda ve motorlu silindirin kullanıcıya konfor da sağlayan bu ürün kullanıcısına satış sonrası hizmet kapsamında; aktif çağrı merkezi desteği, müşteri ve servise parçalı şifre gönderimi gibi hizmetler ile kapsamlı güvenlik çemberi de sunuyor. Uzaktan kumanda özelliği ile kilit açmayı ev sahibi için kolay hale getiren '252REB Elektronik Blokajlı Kilit' engelli kişilerin hayatını kolaylaştırması açısından da tercih ediliyor.

ÜLKEMİZDE her gün yüzlerce hırsızlık vakası yaşanıyor. Alınan önlemler yetersizse, kendisini bu konuda yetiştirmiş (!) hırsızlar, kapıları kolayca açıp özel mekânlara izinsiz girebiliyor, daha fenası kişilerin can ve mal güvenliğini tehdit edebiliyor. Uzun yıllardır hırsızların kullandığı kapı açma yolu aslında onlar için son derece basit: Silindiri kır, sivri uçlu bir metalle kilidi aç ve birkaç dakikada içeride ol!

ÜRÜN ÖZELLİKLERİ:

• Uzaktan kumanda ile kilitleme ve açma:

Kumanda üzerindeki açma ve kilitleme tuşlarını kullanarak açma ve kapama işlemi gerçekleştirilebilir. Blokaj sistemi sadece uzaktan kumandanın kullanıldığı durumda devreye girer.

• Anahtar ile kilitleme ve açma:

Kapıyı mekanik olarak açmak ve kapatmak için kullanılır. Blokaj sistemi devreye girmez.

• Görme engelliler için Braille alfabesi ile açma ve kapama:

Kumandanın üzerinde bulunan açma ve kapama tuşları üzerinde görme engelliler için Braille alfabesi ile "Açma" tuşu için "A" harfini sembolize eden (.) ve "Kapama" tuşu için "K" harfini sembolize eden (.) işaretlerinin konulması ve işitme engelliler için kumanda üzerindeki yeşil ışığın sadece kapı açıldığında ya da kapandığında yanması gibi özellikler işitme ve görme engelliler için sunulmuş ek özellikler.

• Pil Zayıflama Uyarısı:

Uzaktan kumanda ve/veya buton aracılığıyla 5 bin açma ve kapama yapılabilir. Pil ömrü bitimi yaklaştığında kilit her açma veya kapama işleminde uzun bir sesli sinyal ile uyarı verir.

• Acil Enerjilendirme:

Blokajlı konumdayken pilin bitmesi durumunda, kilit uzaktan kumanda ile açılmamaktadır. Blokajlı konumda kaldığı için anahtarla da açılmayacağından acil durum enerjilendirme sistemi eklenmiştir. Kapının dış üst tarafında yer alan acil enerjilendirme aparatına 9 voltluk pil bağlanarak açma işlemi uzaktan kumanda ile yapılır. Bu işlemden sonra pil kontrol ünitesindeki pillerin yenileriyle değiştirilmesi önerilir.

• Sistemin Aktive Edilmesi:

İlk montaj sırasında '252REB Kiliti' ile pil ünitesi birbirine bağlandığında sistem aktif hale gelir. Bu sayede piller rafta beklerken enerjisini tüketmez.

• Uzaktan Kumanda:

Kilitle beraber bir adet master ve bir adet standart kumanda bulunmaktadır. Master kumanda ile 10 adet standart kumanda sisteme tanıtılabilir ve tanıtılan standart kumandalar sistemden silinebilir.

• Kopyalamaya karşı yüksek güvenlik :

Kumanda ile haberleşmede 128 bit şifreleme ile kopyalamaya karşı yüksek güvenlik sağlanıyor.

TÜRKİYE'DE BİR İLK

Türkiye'nin ilk Elektronik Blokajlı Çelik Kapı Kiliti olma özelliğini taşıyan ürün, 128 bit şifreleme, çelik kapı içinde kullanıma özel PCB anten ve dalga kılavuzu tasarımı; kilidin içinde yer alan mikro DC motor şaftındaki pim ile sağlanan özgün Elektronik Blokaj Sistemi ve satış sonrası servis hizmetini de kapsayan geniş güvenlik zinciri sayesinde müşteriyi koruması ile öne çıkıyor.



BİNALARDA ENERJİ VERİMİNİ ARTIRAN

YALITIM UYGULAMALARI

BİLİNDİĞİ GİBİ SON YILLARDA ENERJİ İHTİYACI, NÜFUS ARTIŞINA VE SANAYİDEKİ GELİŞMELERE PARALEL OLARAK GÜN GEÇTİKÇE ARTTI VE ENERJİ KAYNAKLARI BU İHTİYACA CEVAP VERMEKTE YETERSİZ KALMAYA BAŞLADI.

YERYÜZÜNDE enerji kaynaklarının zamanla azalması ve küresel ısınma tüm ülkelerin enerji ihtiyaçlarını kontrol altına almalarını ve enerjiyi etkin kullanma yöntemleri geliştirmelerini artık zorunlu kılıyor. Ülkemizde de başta sanayi ve konut sektörleri olmak üzere, enerji tüketiminin her geçen yıl arttığını biliyoruz. Türkiye'deki enerji tüketimine bakıldığında yüzde 33'ünün konutlarda, yüzde 39'unun da sanayide kullanıldığı görülüyor. Konutlarda kullanılan enerjinin büyük bir kısmı ise ısıtma ve soğutma amaçlı olarak tüketiliyor. Görüldüğü gibi ülkemizde enerji çoğunlukla ısıtma ve soğutma amaçlı kullanılıyor. Dolayısıyla enerjinin etkin kullanılmasının yolunun ısı yalıtımının doğru yapılmasından geçtiğini rahatlıkla söyleyebiliyoruz. Sağlıklı yaşam koşullarının yaratılması, yakıt tüketimlerinin azaltılması ve içerisinde bulunan binanın iç ve dış etkenlerden korunarak ömrünün uzatılması amacıyla iç ve dış ortam arasındaki ısı kaybını azaltmak için yapılan uygulamaya genel adıyla "ısı yalıtımı" deniliyor.

EN YAYGIN YALITIM TEKNİKLERİ

Günümüzün en fonksiyonel bina ısı yalıtım sistemi olan mantolama; daire içi (iç mantolama) ve bina dış cephe mantolama sistemi olarak uygulanıyor. İç mantolama, genellikle binanın dış yüzeylerinin mimari özelliklerinin korunmak istenildiği ya da apartman yaşantısında, ısı yalıtımı üzerine ortak karar verilemediği durumlarda uygulanıyor. Bu yöntem daire sahiplerinin en azından kendi dairelerine içeriden mantolama yapmakla ısı yalıtımı sorununa çözüm getirdikleri bir uygulama olarak öne çıkıyor.

Unutmadan hatırlatalım; iç mantolama, yoğun ısı farklarına maruz kalan bina dış yüzeyinin yalnızca daire içine yansımaması için kullanılıyor. Dış cephe mantolama tekniğinde ise artık Kat Mülkiyeti Kanunu'ndaki (KMK) değişikliğe göre, binaya yalıtım yaptırma kararı almak eskisine göre oldukça kolaylaştı. Dolayısıyla binalarınıza yaptıracağınız dış cephe mantolama ile ekonomik bir şekilde ısıtma ve soğutma ihtiyacınızı karşılamış olabiliyorsunuz. Peki bu iki yalıtım uygulamasında teknik olarak dikkat etmeniz gereken hususlar nelerdir?

UYGULAMA DIŞINDA DİKKAT ETMENİZ GEREKEN HUSUSLAR

Yalıtım yapmak ne kadar önemli ve gerekli ise yapılarda dış cephe yalıtım ve yalıtım malzemelerinin doğru şekilde uygulanması da bir o kadar önemlidir. Ancak doğru ve kaliteli seçilmiş, standartları olan yalıtım ürünleri yüzde 60'lara varan tasarruf imkânı sağlanabilirken piyasada ucuz satılan ve kalitesiz işçilikle uygulanan çeşitli dış cephe mantolama uygulamalarının binanıza tatmin edici bir ısı yalıtımı sonucu çıkarmayacağını hatırlatarak cephe mantolama uygulamalarında, malzeme ve işçilik seçimlerinde doğru tercih yapmanızı öneririz.

ÇATI YALITIMINA DA ÖNEM VERİN

Dış cephe ya da iç cephe mantolama ile yalıtım yaptırmayı düşünüyorsanız mutlaka surette çatı yalıtımı da yapılması gerekli görülmektedir. Unutmayalım ki ısı enerjisinin yüzde 25'i çatı yalıtımı ve tam bir çatı izolasyonu olmadığından, yüzde 60'lık kısmı ise ısı yalıtım sistemi olmayan evler gibi dış cephe mantolama ile ısı yalıtımı yapılmayan yapılardan boş yere uçup gitmektedir. Eğer bina kötü yalıtılmış ve kötü havalandırılıyorsa; soğuk mevsimlerde, taban altı ve tavan aralarında çığırma ve donmuş yüzeyler oluştuğu görülmektedir. Ayrıca sıcak mevsimlerde, tavan arası son derece sıcak ve bunaltıcı bir durumda kalabilir. Yalıtımın mutlaka tüm bina ihtiyacı göz önünde bulundurularak yapılması gereklidir. Sadece yaşam mekânlarının yalıtımı, tavan ve taban yalıtımı olmadan doğru yalıtım şekli değildir. Bina ısısının sürekliliğini koruyabilmek için ısı kaybı olan tüm alanların mutlaka saptanması ve yalıtımda göz önünde bulundurulması gereklidir.

DIŞ CEPHE BAKIMINI UNUTMAYIN

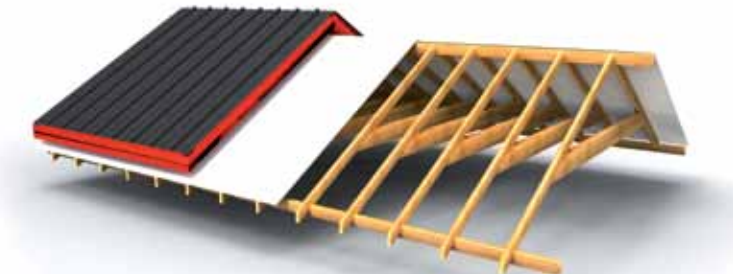
Yalıtımın yanı sıra binaların bozulan dış cepheleri de zaman zaman bakımdan geçirilmelidir. Çünkü yılların gelip geçmesi ile birlikte binalar dış cephesinden su, nem ve rutubet almaya başlamaktadır. Özellikle ısı farkının çok olduğu şehirlerde bu sorunla daha sık karşılaşıldığı gözlemlenmektedir. Yağmur ve güneşin olumsuz etkileri binaların dış yüzeylerinde çok çabuk görülmeye başlanmaktadır ve bu nedenle beton yüzeylerde kabarma, çatlama ve dökülmeler oluşmaktadır. Yapılması gereken, bu bozulmuş ve çatlamış yüzeylerin onarılmasıdır. Onarım işi yapılırken, sıva çatlaklar açılıp yerine akrilik esaslı dış cephe macunları gibi dolgu malzemeleri kullanılarak bu çatlaklar tamir edilmelidir. Ayrıca sıvanması gereken yüzeylere de sıva yapılmalıdır. Bozulmuş ve çatlamış yüzeyler onandıktan sonra binanın yenilenip temiz bir görünüme sahip olması için



MANTOLAMA YAPTIRIRKEN DİKKAT ETMENİZ GEREKENLER:

boya işlemi uygulanmalıdır. Boya uygulaması yapılırken dış cephede kullanılacak boyaya uygun astar seçilmelidir. Astarlama işleminden sonra dış cephe boyası uygulanmalıdır. Bu işlem için silikon, akrilik ve sentetik esaslı dış cephe boyalarının yanı sıra daha kaliteli dış cephe boyaları da kullanılmaktadır. Kullanılacak malzemenin kaliteli olması su, nem ve rutubete karşı çözüm getirecektir. Dış cephe boyasının örtücü özelliği ile su geçirmemesi ve kir tutmaması gerektiği unutulmamalıdır. Tüm bunlar göz önünde bulundurulduğunda yaptıracağınız yalıtım ve boya işlemleri ile binalarınızın değerini koruyarak ömrünü uzatabilir ve yaşam kalitenizi yükseltebilirsiniz. Tabii unutmadan ekleyelim gelen yüksek faturalardan yana dertli olanlar da bu teknikleri uygulayarak ısı giderlerini azaltabilecek ve enerji verimini artırıp parasal olarak mutlaka tasarruf sağlayacaklardır.

- 1) Dış cephe mantolama yapılırken ısı yalıtımında 3 santimetre veya üzeri ısı yalıtım levhası kullanılmalıdır.
- 2) Isı yalıtım levhasının üzerine en az dört adet 12 santimetre PVC dübel konulmalıdır.
- 3) Isı yalıtım levhası yapıştırıcısının kaliteli olmasına özen gösterilmelidir.
- 4) Dış cephe mantolama ısı yalıtım levhasının beyaz, siyah veya gri olmasına dikkat edilmelidir.
- 5) Isı yalıtım levhasının son katına mutlaka astar vurulmalıdır.





BU SAYIMIZDA İÇİMİZDEN BİRİ'NİN KONUĞU KALE KİLİT BAYİSİ ASYA HIRDAVAT'IN KURUCULARINDAN HASAN ÖZTÜRK. KENDİSİYLE GERÇEKLEŞTİRDİĞİMİZ RÖPORTAJIMIZDA KALE KİLİT ÜRÜNLERİNDEN GELECEKTEKİ HEDEFLERİNE KADAR PEK ÇOK KONUYA DEĞİNDİK.

“KALE ÜRÜNLERİ

KALİTE İLE ÖZDEŞLEŞMİŞ BİR MARKANIN MENSUPLARIDIR”

KALİTELİ HİZMET anlayışını prensip edindiklerini belirten Hasan Bey, 1500'ü aşkın müşterisiyle ilişkilerinde bu prensipten sapmadıklarını vurguluyor. Faaliyet gösterdikleri her alanda, müşteri ve çalışan memnuniyeti odaklı, etik ve yasal kurallar çerçevesinde ilerlediklerini belirten Hasan Öztürk, sözlerine şöyle devam ediyor: “Müşterilerimize kaliteli ürün ve istikrarlı hizmet sunarak, maksimum seviyede müşteri memnuniyeti sağlamayı hedefliyoruz. Bu önemli hedefe ulaşabilmek için öncelikle genel ekonomik gelişmeleri ve sektörel değişimleri yakından takip ederek, gelişime ve değişime açık olmalısınız. Diğer yandan sektör ortalamasının üzerinde büyüme oranına sahip, bünyesinde seçkin markaları bulduran ulusal manada kurumsal ve profesyonel bir satış şirketi olmayı hedeflemelisiniz. Asya Hırdavat olarak bizler, bu doğrultuda işlerimize yön vermekteyiz.”

“HEDEFLERİMİZE ULAŞIRKEN KALE KİLİT'İN BİZLERE ÖNEMLİ KATKILARI OLUYOR”

Oldukça kapsamlı faaliyet alanları olan Asya Hırdavat, 35 çalışanı ile hizmet vermeye devam ediyor. Bu faaliyet alanlarından biri olan kilit sektöründe yer alırken Kale Kilit ile çalışmayı tercih ettiklerini belirten Hasan Öztürk, Kale bayisi olmanın avantajlarından ise şöyle bahsediyor: “Kale bayisi olmak öncelikle ciddi ve kurumsal bir firma ile aynı kulvarda koşmak anlamına gelir. Kale bayisi olma konusunu, firmamızın “ulusal ölçekte kurumsal ve profesyonel bir satış şirketi olma” hedefine katkı sağlayacağı düşüncesiyle önemsiyoruz. Kale ile çalışmaya başlamamız çok eskiye dayanmasa bile Kale ile olan işbirliğimiz kısa sürede olumlu sonuçlar verdi ve bu işbirliği artarak devam etmekte.”



“FİRMAMIZ, FAALİYET GÖSTERDİĞİ ALANDA, MÜŞTERİ VE ÇALIŞAN MEMNUNİYETİ ODAKLI, ETİK VE YASAL KURALLAR ÇERÇEVESİNDE MÜŞTERİLERİNE KALİTELİ ÜRÜN VE HİZMET SUNARAK, KAZAN-KAZAN İLİŞKİSİ DOĞRULTUSUNDA DEĞER OLUŞTURMAYI AMAÇLAR.”



HASAN ÖZTÜRK'LE SEKTÖR VE KİLİT ÜZERİNE...



Asya Hırdavat'ı daha yakından tanıyabilir miyiz? Kurumsallaşma yolunda yaptığınız çalışmalarından bahsedebilir misiniz?

Firmamız, kurumsallaşma konusunda taviz vermeden gerekli adımları atmaktadır. Bu bağlamda; teknik altyapı (IT-araç-ekipman), departman ayrımı, yasal normlar ve etik ilkeler temelinde dayalı kurum kültürü oluşturma gibi konularda gerekli çalışmalar yapılmıştır.

Kilit başta olmak üzere güvenlik ürünleri ve firmanızın sektördeki yerine dair genel bir değerlendirme alabilir miyiz?

Firmamız açısından; ürün ve müşteri portföyümüzün yapısı göz önünde bulundurulduğunda kilit ve ilişkili diğer ürünler geniş yelpazemiz içerisinde oldukça önemsenmesi gereken ürün grubu olarak değerlendirilebilir. Sektörel gelişmelere paralel olarak firmamız kilit grubu ürünlerin satışına önem vermekte ve bu konuda müşteri portföyünün büyük bir kısmı kilit grubu ürünlerini ilgilendiren iki satış temsilcimiz bulunmaktadır.

Kale ürünleriyle ilgili olarak neler söylemek istersiniz? Kale Kilit'i diğer markalardan ayıran özellikler nedir?

Ürün kalitesi bakımından Kale ürünleri kalite ile özdeşleşmiş bir markanın mensuplarıdır diyebiliriz. Kale Kilit'i genel olarak kalite standardı, hizmet sürekliliği ve istikrar anlamında diğer markalardan farklılaştırabiliriz.

Birçok yapı ürününün satışını yapmaktasınız. Faaliyet alanlarınızdan bahsedebilir misiniz?

Faaliyet alanımızın önemli kısmını mobilya aksesuarları

oluşturmaktadır. Diğer yandan kapı aksesuarları, iş güvenliği, eviye-ankastre, el aletleri ve hırdavata konu olan birçok ürün grubunda faaliyet göstermekteyiz.

Satışını yaptığınız birçok ürün aslında bir bütünün parçaları. Örneğin kilit kapının bir parçası, aynı zamanda yardımcı elemanı. Bu kadar geniş ürün yelpazesine sahip bir firma olarak ürün satışında karşılaştığınız zorluklar oluyor mu? Nelerdir?

Ürün satışıyla ilgili olarak karşılaştığımız zorluklar mutlaka olacaktır. Bu zorlukları; tedarikçiden kaynaklanan (tedarik sürecindeki aksamalar ve etkin bayilik sistemi olmaması), sektörel piyasadan kaynaklanan (haksız rekabet) zorluklar olarak özetleyebiliriz.

Kale Kilit ürünleriyle ilgili neler söylemek istersiniz? Nasıl geri dönüşler alıyorsunuz? Sektörde Kale'nin ağırlıklı olarak tercih edilmesinin nedenleri sizce nelerdir?

Kale Kilit; yüksek kalite algısı ile kendisini kanıtlamış, sektörde tartışmasız lider konumunda bir markadır. Kaliteli ve ihtiyaca cevap verebilecek ürünlere sahip olması, hizmet kalitesi Kale'nin tercih edilmesinde en önemli etkenler olarak değerlendirilebilir.

Çıkardığı yeni ürünler ve Kale'nin yenilikçi anlayışı ile ilgili düşüncelerinizi öğrenebilir miyiz? Kale Kilit'in yeni ürünleri sizi ve müşteri kitlenizi tatmin ediyor mu?

Kale, lider firma vasfıyla, sektörde örnek teşkil etmektedir. Kale ürün yelpazesi ihtiyacın yanı sıra güvenlik ve kullanım kolaylığı imkânı da sağlar. Bu durum müşteri beklentilerini karşılar niteliktedir.

Elektronik ticaret yapıyor musunuz?

2013'te uygulamaya geçmeyi planlıyoruz.

İnşaat sektörüyle ilgili son günlerde gündemde olan Kentsel Dönüşüm Yasası ve yabancılara

mülk satışıyla ilgili neler söylemek istersiniz?

Kentsel dönüşüm; çevre güvenliği, daha uygun yaşam alanları, daha modern şehirlere sahip olma gibi sosyal faydalar sağlamanın yanı sıra, istihdam ve kalkınmaya faydalı olması açısından da önemsenerek bir konudur. Bu durum sektörümüzü ve dolayısıyla firmamızı da yakından ilgilendirmektedir. Yabancılara mülk satışı konusunda detaylı idarelerimiz düşünmüştür. Ancak bu konuda dikkat edilmesi gereken konunun; stratejik açıdan olduğu kadar ekonomik fayda açısından da değerlendirilmesi ve ülkemize kısa ve uzun vadede zarar verici etkilerinin çok iyi analiz edilmesi gerekir diye düşünüyorum.

Gelecek hakkındaki planlarınız nelerdir?

Firmamız, faaliyet gösterdiği alanda, müşteri ve çalışan memnuniyeti odaklı, etik ve yasal kurallar çerçevesinde müşterilerine kaliteli ürün ve hizmet sunarak, kazan-kazan ilişkisi doğrultusunda değer oluşturmayı amaçlar. Bu amacı gerçekleştirebilmek için; gelişime ve değişime açık, sektör ortalamasının üzerinde büyüme trendine sahip, ulusal manada kurumsal ve profesyonel bir satış şirketi ve bünyesinde seçkin markaları bulduran ulusal bir marka olmayı hedefler.



YAPI FUARI'NDA KALE ENDÜSTRİ HOLDİNG'DEN

GÜVENLİK SİSTEMLERİNİN SON TEKNOLOJİLERİ

GÜVENLİK sistemlerinde öncü uygulamalara imza atan Kale Endüstri Holding, 2012 İstanbul Yapı Fuarı'nda Kale Kilit, Kale Çelik Eşya, Kale Kapı Pencere şirketleriyle ve Kale Vida yeni ürünleriyle güvenlik sistemlerinde son teknolojileri sektör profesyonellerine sundu.

2 - 6 Mayıs tarihleri arasında Yapı Endüstri Merkezi (YEM) tarafından Beylikdüzü Tüyap Fuar ve Kongre Merkezi'nde gerçekleşen fuarda Kale Endüstri Holding grup şirketleri 240 metrekarelik stant alanı ve zengin stant tasarımıyla büyük ilgi gördü. Bütünsel güvenlik alanında ileri düzeyde teknolojik ürünlerini, güvenlik deneyimini yaşatacağı özel olarak tasarlanmış standında ziyaretçilere sundu.



GELİŞEN TEKNOLOJİLER VE BU GELİŞİMLERİN GÜNLÜK HAYATA YANSIMALARINI TAKİP ETME OLANAĞINA SAHİP OLAN ZİYARETÇİLER, AYRICA STANTTAKİ DOKUNMATİK EKRLARNDAN TEKNOLOJİ VE TASARIMIN BİR ARADA SUNULDUĞU ÜRÜNLER HAKKINDA GERÇEK GÖRSELLERLE BİLGİ ALDILAR. 59 YILLIK KÖKLÜ BİR GEÇMİŞE SAHİP OLAN KALE ENDÜSTRİ HOLDİNG, FUAR STANDINDAKİ TARİHÇE EKRLARINDA KURULUŞUNDAN GÜNÜMÜZE YOLCULUĞUNU TÜM ZİYARETÇİLERLE PAYLAŞTI. HOLDİNGİN ANTIKA KİLİT KOLEKSİYONUNDAN BİR BÖLÜMÜN SERGİLENDİĞİ TEŞHİR ÜNİTESİ DE ZİYARETÇİLERDEN BÜYÜK İLGI GÖRDÜ.



KAPINIZI ÇEKİN VE ÇIKIN!

KALE OTOMATİK, KAPILARI OTOMATİK OLARAK DAHA SESSİZ KİLİTLİYOR

GÜNÜMÜZÜN hızlı ve yoğun yaşam temposunda koşuştururken, unutkanlık yüzünden istenilmeyen birçok olayla karşı karşıya kalınabilir. Kapıların kilitlenmesi unutulunca ya defalarca geri dönülür ya da dönüldüğünde istenmeyen olaylarla karşı karşıya kalınabilir.

Tüm çelik kapılara monte edilebilen Kale Otomatik, yardımcı mandalı sayesinde, içeriden ve dışardan, kapının anahtarla kilitlenmesine gerek duymadan, otomatik kilitlenmeyi gerçekleştiriyor. Ayrıca kilit aynası üzerinde yer alan yardımcı mandalı mil koruyucu mandal kapağı sayesinde inşaat ve taşınma sırasında millerin dışarı otomatik çıkarak zarar görmesi ile oluşabilecek teknik hataları sıfıra indiriyor. Koruyucu mandal ayrıca gerektiğinde kapının otomatik kilitlenmesini pasif duruma getirir. Kale Otomatik Çelik Kapılar kilitleme unutkanlığını ortadan kaldırmasının yanı sıra kapı kapatıldığında otomatik kilitlenmeden kaynaklı rahatsız edici yüksek sesi artık daha sessiz denecek kadar düşük seviyede, kullanıcısının hizmetine sunuyor.

DAHA SESSİZ VE DAHA GÜVENLİ KALE OTOMATİK; ÇEKİN VE ÇIKIN!

Kale Otomatik ile çelik kapılarda sürgüler, kapının kapanması anında 29 mm yerinden otomatik olarak dışarı çıkarak karşılıklı yuvasına yerleşiyor. Böylece kapıların her defasında anahtarla kilitlenmesine gerek kalmadan evlerde maksimum güvenlik sağlıyor. Kilitlenen kapıyı içeriden açmak içinse kapı kolunu indirmek veya mandallı silindiri tek tur çevirmek yeterli oluyor.

KALE
OTOMATİK



KALE KİLİT, KAYSERİ'DE ÇELİK KAPI ÜRETİCİLERİNİ ZİYARET ETTİ



KALE KİLİT ve Kale Çelik Eşya Genel Müdürü Nadir Erze, Üretim Genel Müdür Yardımcısı Tolga Kayaoğlu ve Kalite Müdürü Zerrin Yılmaz Nalbat'ın Kayseri Bölge Satış Temsilcisi Ekrem Özdemir ile birlikte katıldığı Kayseri çelik kapı üretici firma ziyaretlerinde üreticilerin Kale'den beklentilerinin ne olduğuna ilişkin görüş alışverişinde bulunuldu. Mayıs ayında gerçekleştirilen ziyaretlerde Kale Kilit, Kale Kapı Pencere ve Kale Vida bayilerinin yanı sıra çok sayıda kapı üreticisi ile görüşmeler yapıldı. Firma ziyaretlerinde piyasa analizi, Kayseri bölgesinde Kale'nin pazar potansiyeli, üretici ve satıcı firmaların Kale'den beklentileri paralelinde Kale'nin vizyonu ve misyonu hakkında firmaların bilgilendirilerek özellikle üretici firmaların kilit montajı esnasında karşılaştığı sorunlar hakkında detaylı değerlendirme ve bilgilendirme yapıldı.

KALE KİLİT SPONSORLUĞUNDA “İL'DE EMNİYET, İŞ'TE EMNİYET”

ERZURUM Toplum Destekli Polislik Şube Müdürlüğü tarafından oluşturulan ve işyeri güvenliğini esas alan “İl'de Emniyet, İş'te Emniyet” projesinin saha çalışması geçtiğimiz günlerde başladı. İl Emniyet Müdürlüğü polisleri ekiplerince yürütülen ve Kale Kilit'in destekleriyle hayata geçirilen proje kapsamında hazırlanan 10 bin adet broşür ve dönkart işyerlerine dağıtılmaya başlandı. Dönkart ve broşür uygulamalarında Kale Kilit'in güvenlik önlemleri konusundaki yenilikçi ürünlerinden ve olası art niyetli uygulamalardan bahsedildi. Toplum Destekli Polislik Şube Müdürlüğü ekiplerince hazırlanan çalışmalarda işyeri sahipleri ve çalışanlarına olası bir hırsızlığa karşı alınacak önlemler, tınakçılık yöntemiyle yapılan hırsızlık, banknotlardaki güvenlik özellikleri ve emniyetin vatandaşlara açık olan kapısı 155'in önemi anlatıldı. Açık/kapalı dönkartları işyerlerinin kapılarna asarak, güvenlikle ilgili uyarıcı bilgi-



ler aktarıldı. Erzurum Emniyet Müdürlüğü'nün simgesi Polican'ın da yer aldığı güvenlik broşüründe sahte paraya yönelik önemli bilgiler de uygulamalı olarak anlatıldı. Erzurum Emniyet Müdürü Halit Turgut Yıldız, vatandaş memnuniyetinin temel öncelikleri olduğunu belirterek, “İl'de Emniyet, İş'te Emniyet” projesinde genel güvenliğin sağlanmasını, suçların işlenmeden önce tedbirlerin alınmasını, suç korkusunun azaltılmasını amaçladık. Vatandaşın polis hizmetinden memnuniyeti bizim temel önceliğimizdir. Bu anlayıştan hareketle şubemiz, suçla mücadele kapsamında işyerinden hırsızlık ve dolandırıcılıkla ilgili esnaf, işyeri sahipleri ve çalışanlarını bilgilendirmek amacıyla bu projeyi hayata geçirdik,” dedi.



KALE ÇALIŞANLARI HEM YARIŞTI HEM EĞLENDİ

KALE ENDÜSTRİ HOLDİNG İnsan Kaynakları Departmanı tarafından organize edilen bowling turnuvasında çalışanlar hem yarıştı hem eğlendi. Kale Kilit ve Kale Çelik Eşya Genel Müdürü Nadir Erze'nin yanı sıra Kale Endüstri Holding İK Koordinatörü Kartal Tolga'nın katılımıyla renklenmiş turnuvada en iyi takım, en skorer bay ve bayan olmak üzere oluşturulan ödül kategorilerinde ödüller sahiplerini buldu. Marmara Forum AVM'de 20 Haziran tarihinde gerçekleştirilen bowling turnuvasına 14 takım katıldı. Her takımda beş kişinin bulunduğu turnuvaya çalışanlar yoğun ilgi gösterdi. Takımlar gelen talepler doğrultusunda İnsan Kaynakları tarafından oluşturuldu. Takım üyeleri oluşturulan takımlara çeşitli isimler vererek organizasyona renk kattı. Sözgelimi; Baş Belalan, Limitless, Tüplü ve Öfkeli...



Turnuva sonucunda birinciliği Tolga Kayaoğlu, Kuthan Erkaya, Umutcan Zeren, Servet Atakul ve İbrahim Aksu'nun oluşturduğu takım “Limitless” elde etti. Erkek yarışmacılardan en skorer Mustafa Yüksel olurken, bayan yarışmacılardan en skoreri Kadriye Oral oldu. Birinci takıma DNR'dan hediye çeki ve en skorerlere de milli takım forması hediye edildi.

KALE GÜVENLİK SİSTEMLERİ A.Ş.'NİN GENEL MÜDÜRÜ BELİRLENDİ

KALE Endüstri Holding'e bağlı olacak Kale Güvenlik Sistemleri A.Ş.'nin Genel Müdürü Burak Erin oldu. 14 Ağustos 2012 tarihinde göreve getirilen Burak Erin kariyerine Siemens'te Lojistik Uzmanlığı ile başladı ve sonrasında aynı şirkette Pazarlama Müdürlüğü yaptı. Nisan 2003'ten itibaren K.K.T.C. Telsim'de Satış ve Pazarlama Müdürlüğü ve daha sonrasında Telsim Bölgeler Satış Koordinatörlüğü görevini üstlenen Burak Erin, kariyerine D-Market'te Telekomünikasyon Departman Müdürü olarak devam ederken Ekim 2006'da geçtiği Vodafone'da sırasıyla Satış Planlama Kıdemli Müdürü, Bayi Kanal Yönetimi Kıdemli Müdürü, Bireysel Satış Bölüm Başkanı, Satış Geliştirme ve Ticari Pazarlama Bölüm Başkanı olarak görev yaptı. Son olarak ise Kırmızı Grup'ta Genel Müdürlük ve Yönetici Ortaklık görevlerinde bulundu.



KONUT KONFERANSI AKILLI BİNALAR İLE KALE KİLİT SPONSORLUĞU'NDA GERÇEKLEŞİYOR!



YAPI ENDÜSTRİ MERKEZİ (YEM) tarafından her yıl düzenlenen Konut Konferansı bu yıl 18 Ekim tarihinde YEM'in Fulya'daki çok amaçlı mekânında gerçekleşecek. Kale Kilit'in ana sponsorluğunda gerçekleşen "Konut Konferansı 2012"de bu yıl, dünyaca ünlü konuşmacılar ve uzmanlar "Değişim/Dönüşüm" başlığı altında konut sektörünün geleceğini tartışıyor. "Konut Konferansı 2012"de konut sektörünün yaşadığı

yaşayacağı, birbirini etkileyecek değişim ve dönüşüm kavramları irdelenirken, buna neden olacak ana unsurlardan "Kentsel Dönüşüm Afet Riski Altındaki Alanların Dönüştürülmesi Hakkında Kanun" ve "Mütekabiliyet Yasası" da tartışmaya açılacak. Konferans geçmiş yıllarda gündeme taşıdığı "Türkiye Konut Sektörü Nereye Gidiyor?" sorusuna cevap verebilecek nitelikte önemli sektörel bir etkinlik. Sektörün önde gelen oyuncularını buluşturan Konut Konferansı, zengin bir paylaşım platformu sunuyor. Kale Kilit'in ana sponsor olarak yer aldığı konferansı; 400'ü aşkın yatırımcı, geliştirici, müteahhit, mimar, inşaat mühendisi, iç mimar, tasarımcı, yapı malzemesi üreticisi, finansçı, akademisyen ve basın mensubu izleyecek.

KALE KİLİT YURTDIŞI FUARLARINDA GÖZ DOLDURUYOR

YURTDIŞINDA kalitesini kanıtlamış ve nihai tüketici zihninde yer etmiş marka olan Kale Kilit, sektörünün önemli yurtdışı fuarlarında göz doldurmaya devam ediyor. 03-07 Mayıs Ceza-yir, 16-20 Mayıs Tunus, 21-25 Haziran Mısır, 20-24 Mayıs tarihlerinde Libya'da gerçekleşen fuarlarda sergilediği ürünlerle tüketicinin beğenisini kazanan Kale Kilit, bugüne kadar 102 ülkeye ihracat yapan "global marka" olma özelliğini bilgi birikimine yansıtıyor. Kale Güvenlik Merkezleri Showroom konseptiyle hazırlanan fuar stantları Kale'nin modern ve çağdaş yüzünü net bir şekilde yansıtıyor. Labirent etkisiyle tasarlanan standta müşteriye sunulan "ürün yolculuğunun" yanı sıra mekânda dikkat çeken şeffaflık ögesi ise teknolojik algıyı güçlendiriyor. Gelecek dönemde İran'da Confair Fuarı, Hindistan Index Fuarı ve Dubai BIG 5 Fuarı için özel tasarımı standıyla ziyaretçilerini ağırlayacak olan Kale Kilit'in yeni ürünleriyle de büyük beğeni toplamaya bekleniyor.



MISIR, TUNUS VE MEDİNE'DE KALE KİLİT ÜRÜN SEMİNERİ YOĞUN İLGİ GÖRDÜ



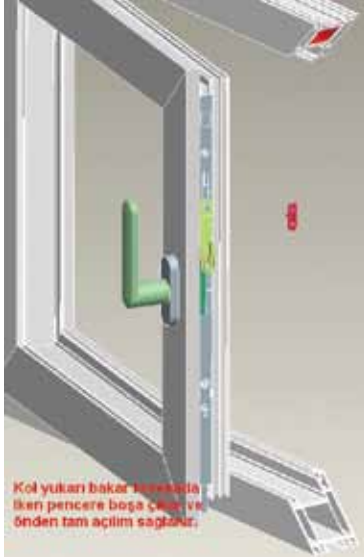
KALE KİLİT, yıl içerisinde farklı dönemlerde Tunus, Mısır ve Medine ürün seminerleri düzenledi. Arabistan bayisi Alfozan, Mısır bayisi El Sallab For Trading ve Tunus bayisi Ste Quincaillere Ghaddab alt bayilerinin ve müteahhit firmalarının yoğun ilgi gösterdiği seminerde çok sayıda katılımcı yer aldı.

SEMİNERLER 11 HAZİRAN'DA MEDİNE'DE, 26 HAZİRAN'DA MISIR VE 7 TEMMUZ'DA TUNUS'TA GERÇEKLEŞTİ

Medine'de Madinah Mövenpick Hotel, Mısır'da Le Meridien Helipolis Hotel ve Tunus'ta Hasdrubal Sousse Otel'de farklı tarihlerde gerçekleştirilen seminerlerde Kale Kilit ve ürünleri hakkında bilgi verilerek sektördeki yeni iş alanları hakkında değerlendirmeler yapıldı. Kilit ve Silindir Semineri, Kale Kilit Mekanik ve Elektronik Kilit Sistemleri, Kale Çelik Kapı ve Kasalar, Kale Kapı ve Pencere Sistemleri hakkında ayrıntılı bilgi verildi. Seminerde, Kale Kilit'in geçmişten bugüne gerçekleştirdiği başarılar ve gelecek vizyonu paylaşıldı. Seminerlerin sonunda, davetlilere Kale Kilit hediyeleri dağıtıldı.

MULTİ İSPANYOLET İLE KALE KALİTESİNDE HERKESE KONFOR

“MULTİ İSPANYOLET İLE TEK AÇILIMDA ‘ÇİFT’ AÇILIM”



Kol yukarı bakarken pencere boşa çıkar ve önden tam açılım sağlar.



Kol orta konumda iken hareketli yeşil parça kanalı ve sabit kırmızı parçanın silindirik çıkıntısı ile bağlantı oluşturur. Bu halde kısıtlı bir açılım sağlanmış olur (6-7 cm)

KULLANICISINA sürekli değişen ürün gruplarında hem maliyet hem de fonksiyonel özelliklere sahip pencere sistemleri aksesuarları sunmayı kendine ilke edinen Kale Kapı Pencere Sistemleri, PVC profil pencere sistemlerinde kullanımı yaygın olan çift açılım sistemlerine alternatif olabilecek yeni ürünü “Multi İspanyolet”i sektör profesyonellerinin hizmetine sundu. Multi fonksiyonlu tek açılım ispanyolet, tek açılımda havalandırma özelliği ve kilitli pencere kollarıyla kısıtlayıcı güvenlik sağlamasıyla komple özellikleri içinde barındıran çok fonksiyonlu bir üründür. Pratik montajı ve sade yapısıyla kullanım kolaylığı sağlayan multi fonksiyonlu tek açılım ispanyolette tek açılım özelliğine ek olarak 7 cm’e kadar havalandırma özelliği de yer alıyor. 16 mm euro standart PVC kanallı profillerin tamamında kullanılabilen “Multi İspanyolet” 15 mm kol eksen mesafesine sahiptir. Sınırlamalı kol özelliğiyle ev ve işyerleri gibi bireysel kullanımlı mekânların yanı sıra, toplu kullanım alanlarından okul, hastane, askeri binalar, kreş, yüksek katlı rezidans, iş merkezleri ve kamu binaları başta olmak üzere birçok mekânda kullanıma uygundur. Sınırlamalı kol ile kullanımının çocuklu aileler için güvenli, evcil hayvan besleyen kişiler içinse havalandırma sağladığı için sorunsuz bir şekilde kullanılmaktadır. Maliyeti nedeniyle çift açılım kullanmayanlar için önemli fonksiyonel bir üründür.

MULTİ
ispanyolet

MULTİ
ispanyolet

MULTİ FONKSİYONLU
TEK AÇILIM İSPANYOLET



KALE
KAPI PENCERE

“AKLINIZ EVDE KALMASIN!” KAMPANYASIYLA KALE KİLİT TEKNOLOJİSİ EVLERDE MAKSİMUM GÜVENLİK SAĞLIYOR

YAŞAM ALANLARINDA güvenlik denilince akla gelen ilk marka olan Kale Kilit, yaz dönemi boyunca devam eden “Aklınız Evde Kalmasın!” temalı yeni bir kampanyaya başladı.

Kale Kilit'in farklı tüketici ihtiyaçlarını karşılamak üzere ürettiği ürünleri ile tüm evler ve aile bireyleri güvence altında olacak. Kampanyada beğeniye sunulan tüm yenilikçi ve güvenli Kale Kilit ürünleri sayesinde herkes “aklı evde kalmadan” evlerini Kale'ye emanet edecek. Kale Kilit ürünleri ile aklınız evde kalmadan evden çıkın, işe gidin, spor yapın, tatile çıkın. Birbirinden güvenli yenilikçi ürünleri ile Kale Kilit, yaşam alanlarını güvence altına alarak, yakın zamanda piyasaya sunduğu yenilikçi birçok ürün çeşidi ile teknolojik yapısını ön plana çıkıyor.



KALE İLK GÜNDEN İTİBAREN ÇALIŞANLARININ HER ZAMAN YANINDA



KALE ÇALIŞAN EL KİTABI

KALE ENDÜSTRİ HOLDİNG

ÇOĞU ZAMAN işe yeni başlayan personel oldukça heyecanlı ve bu heyecanla birçok hatayı yapmaya hazırdır. Aksilikler üst üste gelmeye başladı mı kişileri doğal olarak strese sokar. Tüm bu olumsuzluklara rağmen bireyler, yeni bir işe sahip olmanın mutluluğunu da yaşamaktadır. Karşılıklı fayda sağlamak temelinde ve basamakları emin adımlarla çıkabilme fırsatını yaratarak Kale ailesinin yeni üyesini en iyi şekilde şirket çalışma ortamına hazırlamak gerekir. Bu amaçla oluşturulan “Kale Çalışan El Kitabı”, içeriği İnsan Kaynakları Departmanı tarafından hazırlanan ve Kale ailesinin yeni üyelerine rehber olacak bir el kitabıdır.

“Kale Çalışan El Kitabı”, Kale Endüstri Holding'e bağlı grup şirketlerinin başta kuruluşu, potansiyeli, personel istatistikleri, olanakları, şirket içindeki görev ve sorumlulukların neler olduğunun yanı sıra gelecek için oluşturulan uzun dönemli şirket planlarının bir parçası olacak Kale ailesinin yeni üyelerinin, verimli bir iş hayatı geçirmesi amacıyla hazırlandı. Şirket uygulamaları, kuralları ve işleyişi ile ilgili bilgi sahibi olunmasını sağlayacak Çalışan El Kitabı işe yeni başlayacak personele verileceği gibi mevcut mavi ve beyaz yakalı personele de dağıtıldı.

Kale Kilit Kurucusu ve Kale Endüstri Holding Onursal Başkanı Sadık Özgür ve Yönetim Kurulu Başkanı Sedat Özgür'ün mesajlarının yer aldığı kitapçıkta, şirket geçmişinin ve mevcut potansiyelinin hangi boyutta olduğu ve nelerin önemsendiği rahatlıkla algılanabiliyor.

KALE ENDÜSTRİ HOLDİNG ÇALIŞANLARI GELENEKSEL PİKNIK ORGANİZASYONUNDA BİR ARAYA GELDİ

KALE ENDÜSTRİ Aile Günü piknik organizasyonu 24 Haziran 2012 Pazar günü Beykoz Kaymakdonduran piknik alanında gerçekleşti. Kale Kilit ve Kale Çelik Eşya Genel Müdürü Nadir Erze ve çok sayıda üst ve orta düzey yöneticisiyle tüm çalışanların katıldığı piknikte, çalışanlar aileleriyle doyasıya eğlendiler. Mavi ve beyaz

yakalı çalışanların diğer yıllara göre daha yoğun ilgi gösterdikleri ve aileleriyle birlikte katıldıkları piknik organizasyonu eğlenceli anlara sahne oldu. Etkinlik, çalışan motivasyonu ve kurum birlikteliğini yansıtmaya adına çalışanların takım ruhuyla hareket etmesine katkıda bulunuyor. Sabah verilen kahvaltı ve zengin bir menüyle sunulan öğle yemeği sonrası çalışanlar çocuklarıyla katıldığı çeşitli oyun ve yarışmalarda doyasıya eğlendiler. Yarışmaları kazananların hediyeleri yöneticiler tarafından verildi. Etkinlikte acil durumlar için ambulans ve sağlık personeli de hazır bulundu.



KALE ENDÜSTRİ
HOLDİNG
ÇALIŞANLARI
VE AİLELERİ
EĞLENCİLİ BİR
GÜN GEÇİRDİLER.

AŞKLARI KORUYAN KİLİTLER

DÜNYANIN DÖRT BİR YANINDA
BİRBİRİNİ SEVEN İNSANLAR,
AŞKLARI İÇİN DİLEKLERDE
BULUNUYORLAR...

ASMA KİLİT seremonisinin ne zaman başladığı tam olarak bilinmese de bazı kaynaklara göre ilk olarak 1980'lerde Macar kenti Pecs'te başladığı söyleniyor. Bu gelenek hakkında kesin kaynak olmasa da günümüzde dünyanın dört bir yanına ulaşmış olduğu inkâr edilemez bir gerçek. Özellikle son dönemlerde batılı ülkelerde gelenek haline gelen kilitler şehrin belli bölgelerine asılıyorlar. Adına 'aşk kilidi' denilen asma kilitlerin üzerine, sevgililer adlarını ya da adlarının baş harflerini yazıp şehirdeki parklara, ağaçlara, köprülere bu kilitleri asarak aşklarını bir daha çözülemeyecek bir şekilde kilitliyorlar. Ardından bu kilitlerin anahtarlarını da uzaklara atarak aşklarına olan bağlılıklarını gösteriyorlar. Kilitlerin bazılarını bildiğimiz asma kilitlerden oluşuyor, çoğunluğu oluşturan geri kalan kısmı ise bu iş için üretilmiş rengârenk türlerden oluşuyor. Lafı fazla uzatmadan bu geleneğin sürdüğü bazı ülkelerden bahsetmek istiyoruz.

RUSYA'DA ÇİFTLER EVLİLİKLERİNİ ÖLÜMSÜZLEŞTİRMEK İÇİN KÖPRÜYE KİLİT ASIYOR

Moskova'da Kremlin yakınında bulunan Vodootdovniy Kanalı'nın üzerindeki köprü yeni evli çiftlerle dolu. Çiftler kanal üzerinde bulunan Lujkov Köprüsü üzerinde kurulu özel metal ağaçlara evliliklerinin ebediyete kadar sürmesi için kilit asıp anahtarını da suya atıyorlar. Güzel görüntülere sahne olan köprü, her yıl çok sayıda turist tarafından da ziyaret ediliyor. Genellikle evliliklerin gerçekleştiği cumartesi günleri Rus gençler köprüye yakınları ve arkadaşlarıyla birlikte gelerek kilidi asıp anahtarını, az önce dediğimiz gibi, suya atıyorlar. Ardından yeni evli çiftler düğüne gelen tüm davetlilerle birlikte fotoğraf çektirmek için metal ağaç önünde hatıra pozunu veriyorlar. Oldukça popüler hale gelen bu âdet Moskova Belediyesi tarafından da destekleniyor. Belediye kısa süre içinde kilitlerle kaplanan metal ağaçları söküp yerine boş bir metal ağaç daha koyuyor. Tamamen kaplanan eski ağaçlar ise köprünün yan tarafındaki sahilde sergileniyor. Böyle devam ederse Lujkov Köprüsü'nün etrafı çok kısa zamanda 'kilit ağaçları'dan oluşan ormanlarla kaplanacaktır diye düşünüyoruz.

ÂŞIKLAR KÖPRÜSÜ PONTE MILVIO

Roma'da bulunan bu köprü 'Âşıklar Köprüsü' olarak biliniyor. İtalyan gençler, üzerlerine kendilerinin ve sevgililerinin isimlerini yazdıkları kilitleri köprünün demir parmaklıklarına asıp anahtarlarını da Tiber Nehri'ne atıyorlar. Böylece aşklarını kilitleyip, bir ömür boyu sürmesini sağlamış oluyorlar. Tarihe bakıldığında bu seremoninin çok eski bir uygulama olmadığını görüyoruz. Federico Moccia'nın 1996 ve 2002 yıllarında basılan "Göğün Üç Metre Üzerinde" (Tre Metri il Cielo) ve "Seni Çok Arzuluyorum" (Ho Voglia di Te) isimli kitaplarında bahsi geçen kilit asmak inancının daha sonra halk tarafından gelenek haline getirildiği biliniyor. Hatta insanlar bu kilitleri asmaya başladıklarında seçtikleri elektrik direği adeta bir dilek ağacına dönüşmüş ve daha sonra elektrik direği kilitlerin ağırlığına dayanamayıp devrilince de belediye direklere kilit asmayı yasaklamış. Ama bu durum sonsuza dek birlikte olmak isteyen âşıkları pes ettirmemiş. Çünkü hâlâ köprünün metal parmaklıklarına kilit asmaya devam ediyorlar. Aşk Çeşmesi'ne para atarak aşk dilemek, Ponte Milvio Köprüsü'ne de kilit asarak 'aşk kilitlemek' Roma'da Sevgililer Günü'nün olmazsa olmazları arasında gösteriliyor.

PARİS'TE AŞK BAŞKADIR... TABİİ AŞKINA SAHİP ÇIKABİLENE...

Pont des Arts Köprüsü Parisli gençlerin sevgi gösterilerine sıkça sahne oluyor. Âşıklar diğer şehirlerde olduğu gibi burada da köprünün korkuluklarına kilitler asıyorlar. Astıkları bu kilitlerin anahtarları da aynı dilekler uğruna Seine Nehri'nin serin sularına uğurlanıyor. Gerçi Paris'teki gelenek bürokrasiye takılmış durumda. Kilitler ağırlık yaptığı için köprüye zarar veriyor. Dolayısıyla Paris valisi de, kamu malına zarar verilmemesi amacıyla bu uygulamayı kaldırarak yakın zamanda alternatif bir çözüm üretti. Köprü yerine buraya da metal ağaçlar konularak, kilitlerin bu ağaçlara asılması sağlanıyor.

Bu gelenek daha uzun yıllar süreceği benziyor. Dünyanın dört bir yanında kilitler aşkların koruyucuları olarak görülmeye ve genç âşıkların birbirleri için yaptıkları hoş birer jest olarak varlıklarını sürdürmeye devam edecek belli ki... Bu eğlenceli yöntemle başvurmadan kimseye zarar gelmeyeceği kesin... Aşkıyı kilitleyen anahtar kolay bulunamayacak bir yerlere saklamayı unutmadığınız sürece...





İLGİNÇ 'SAĞLIK' SORULARINA

gerçek

YANITLAR

KİMİ ZAMAN DUYDUKLARIMIZ, KİMİ ZAMAN KAYNAĞINI HATIRLAMADIĞIMIZ HABERLER, BAZEN DE KENDİ KANAATLERİMİZ... 'DOĞRU BİLDİĞİMİZ YANLIŞLAR' VE 'YANLIŞ BİLDİĞİMİZ DOĞRULAR', SÖZ KONUSU SAĞLIKSIZ ÇOK DAHA BÜYÜK ÖNEM TAŞIYOR. BUNLARDAN BİRKAÇININ ÜZERİNDEN GEÇELİM Mİ?

GRİP

KOLAY ATILAN BİR HASTALIKTIR VE SADECE KIŞ AYLARINDA GRİP OLUNUR.

Yanlış. Diğer adıyla "influenza" olarak bilinen grip, yaygın bir inanca göre sadece soğuk havalarda insanlara bulaşır. 18'inci yüzyılda dünya üzerinde adeta terör estiren grip mikrobu, yıllar içerisinde hâlâ varlığını sürdürmeyi başarmıştır. Bu hastalığı insanlar, günümüzde nendense basit bir üst solunum yolu enfeksiyonu ve ancak soğuk havalarda yakalanabilecekleri bir hastalık olarak görmekteyler. Oysa bilimsel veriler kişinin gribe sadece soğuk havalarda yakalanmadığını söylemektedir. Gribin kolay atılan bir hastalık olması konusuna gelirsek; bu, insanoğlunun geçmişi hakkında ne kadar unutkan olduğuna dair en büyük kanıtlardan biridir. 1919 yılında dünya üzerinde yaklaşık olarak 35 milyon insanın grip sebebiyle hayatını kaybettiğini biliyor muydunuz? İspanya'da yaklaşık 8 milyon kişi bir tür grip mikrobundan hayatını kaybettiği için bu gribe 'İspanyol gribi' denilmiştir. Durum böyle olunca grip, ne kolay atılacak bir hastalık ne de basit bir üst solunum yolu rahatsızlığı olarak görülmemelidir. Elbette yeni çıkan aşılar ve ilaçlar, grip mikrobu ile savaşmak konusunda eskisine kıyasla oldukça başarılıdır. Fakat bunun için başkasından ödünç ilaç almak veya kişinin kendi reçetesiyle hareket etmesi yerine, bir hekime görünmesi ve tedavisine bir an önce başlaması son derece önemlidir.



GÖZ

DIŞ ETKENLERDEN DOLAYI KAYBEDİLEN GÖZ SAĞLIĞI DÜZELTİLEMEZ.

Sağlık konusunda oldukça fazla yanlış bilgiye sahip olunan bir diğer konu; göz sağlığıdır. Örneğin uzun süre televizyon ve bilgisayar karşısında vakit geçirmenin gözü bozmadığı ancak uzun süre ışığa bakmaya bağlı olarak göz yüzeyindeki gözyaşında kuruma olduğu araştırmalar sonucu ortaya çıkmıştır. Bu gibi durumlarda göz içerisinde yanma, batma, kızarma ve refleks sulanma meydana gelebilir fakat göz sağlığı kalıcı olarak tehlikeye atılmış olmaz. Gözlük kullanan insanların, kullandıkları gözlüğü devamlı takmaları gerektiği düşünülürken yanlış bilinen başka bir konudur. Sadece uzak gözlüğü devamlı takılmalıdır; yakın gözlüğü yalnızca yakın mesafe çalışmalarında kullanılır. Ayrıca 'gözün gözlüğe alışması' üzerine herhangi bir bilimsel saptama yoktur. Yaygın olarak düşünülen son yanlış ise ilerleyen yaşlarda karşılaşılabilecek göz sağlığı problemlerinin çaresi olup olmadığıdır. Modern tıp sayesinde çoğu sıkıntı giderilebilmektedir. Katarakt cerrahisinin, görmeyi olduğu gibi eski haline getirebildiği bilinen bir gerçektir. Kuşkusuz bu gibi operasyonlarda başarı sağlanabilmesi ve görmenin iyi olabilmesi için retina tabakasının sağlıklı, kişinin görme potansiyelinin de iyi olması dikkate alınmalıdır.



DİYET

ÜRÜNLERİN ÜZERLERİNDEKİ KALORİ RAKAMLARINA ALDANIP SINIRSIZ MİKTARDA TÜKETMEMELİSİNİZ.

Doğru. Diyet ürünlerin çoğu sıfır kaloriye sahip değildir. Üstelik aralarında ciddi miktarda yağ ve kalori barındıran diyet ürünler de mevcuttur. Bu ürünleri beslenme sırasında devamlı tüketmek yerine normal yemek porsiyonlarınızı azaltarak sağlıklı ve taze ürünleri tüketmenizde fayda vardır. Diyet ürünleri yağ veya şeker oranları azaltılmış, açlık anını bastırma amacıyla arada bir kullanılacak gıdalar olarak görülebilir. Özellikle ürünlerin ambalajlarının arkalarında yer alan besin değeri tablolarına dikkat etmeli ve beslenmenizde bu ürünleri ağırlıklı olarak kullanmamalısınız.



KASLI

İNSANLAR HER ZAMAN DAHA KUVVETLİ OLUR.

Yanlış. Özellikle vücut geliştirme sporu ile ilgilenen kişilerde böyle bir özellik çoğu zaman yoktur. Yapay yollardan, protein ve ilaç takviyesi ile elde edilen bu kaslar sadece görüntü olarak mevcuttur. Peki, yüksek düzeyde güç isteyen sporları yapan kişilerde durum farklı mıdır?



Aslında kısmen de olsa durum aynıdır. Bu kişilerde genellikle kuvvetin ivmesi tek yönlüdür. Yani vücutta bulunan kaslar örneğin ağırlık kaldırmaya yönelik olarak geliştirilmişse, güç kullanımı gerektiren çoğu eylemde kişi çabuk yorulur. Eğer kuvvetli olmak istiyorsanız dengeli bir spor programını takip etmelisiniz.



IŞIKLAR İÇİNDE UYU ÇÖL KAPLANI



“MOTOSİKLET BENİM İÇİN BİR TUTKU. MÜCADELE ETMEK HEM BU SPORUN HEM DE BENİM RUHUMDA VAR. BAŞARILI OLABİLMEK İÇİN YILMAZ SAVAŞÇILAR OLMAK GEREKİYOR”

KARİYERİNDE sayısız başarılar imza atan Kemal Merkit, bundan aylar önce motosiklet tutkusunu böyle paylaşmıştı bizlerle. Çocukluğundan beri motor sporlarına ilgi olan Kemal Merkit, Çöl Kaplanı olarak da anılıyordu. 52 yaşındaki Çöl Kaplanı, bu yıl üçüncüsü düzenlenen Transanatolia Rallisi'ne her zaman olduğu gibi pozitif enerjisiyle katılmıştı fakat yarış sırasında Hollandalı Wouter Vaarkamp'ın toz bulutundan dolayı önünü göremeyip, kendisine çarpmasının ardından değerli sporcumuz maalesef hayatını kaybetti. Bilindiği gibi Dakar ve benzeri ralliler dünyanın en tehlikeli yasal spor organizasyonlarından biri olarak görülüyor. Kum fırtınaları, yüksek hava basınçları, uçurumlar ve çöl sıcakları bu sporun bu derece zor bir yarış olarak ün kazanmasında etkili faktörlerin başında geliyor. Ülkemizi bu zorlu organizasyonda defalarca başarıyla temsil eden değerli sporcumuz Kemal Merkit'e Allah'tan rahmet, ailesine ve sevenlerine başsağlığı diliyoruz. Işıklar içinde uyu 'Çöl Kaplanı'...



KALE ÇELİK KAPI'DAN KESİNTİSİZ GÜVENLİK

KALE ÇELİK KAPI'DAN SEKTÖRDE BİR İLK: “ACIL ÇÖZÜM KAPISI”

ÖNCÜ uygulamalarıyla sektörünün lider markası olan Kale Çelik Kapı, sektörde bir ilki daha müşterilerinin hizmetine sunuyor. Kale'nin güvenlik teknolojisinde sahip olduğu 60 yıllık birikimle, müşteri talepleri doğrultusunda tasarladığı “Acil Çözüm Kapısı”, hırsız tarafından kapısı

zarar görmüş olup kapılarını değiştirmek isteyenler için hızlı, pratik ve güvenli bir çözüm sunuyor. “Acil Çözüm Kapısı”, zarar gören kapının yerine sipariş edilen yeni kapı hazır olana kadar, Kale Çelik Kapı'nın üst düzey kalite standartlarında geçici bir güvenlik çözümü getiriyor. Standart kapı üretme süresini beklemeye gerek olmadan, birkaç saat içinde takılabilecek olan “Acil Çözüm Kapısı”, Kale Çelik Kapı Bayileri ve Kale Güvenlik Merkezleri aranarak sipariş edilebiliyor.



KALE KİLİT VE KALE ÇELİK EŞYA GENEL MÜDÜRÜ NADİR ERZE

KALE ÇELİK KAPI'DAN HIRSIZLIK MAĞDURU OLANLAR İÇİN KİŞİYE ÖZEL PRATİK UYGULAMALAR

Bir terzi gibi, özel ölçüde kapı üreten Kale Çelik Kapı'nın tasarımı “Acil Çözüm Kapısı”, uluslararası güvenlik standartlarından ödün vermeden kullanım kolaylığı sunuyor. Çift yönlü kancalı kilit sistemiyle hem sağdan hem de soldan kilitleme imkânı tanıyan “Acil Çözüm Kapısı”, eninden ve boyundan ayarlanabilir ölçüleri sayesinde kapıya göre geçici olarak takılabiliyor. Konuyla ilgili değerlendirmede bulunan Kale Kilit ve Kale Çelik Eşya Genel Müdürü Nadir Erze, “Yüksek kalite hedefiyle, AR-GE çalışmalarımızı, müşterilerimizin ihtiyaçları ve talepleri doğrultusunda sürdürerek yeni ürün teknolojileri geliştiriyoruz. Kale Çelik Kapı'nın güvenlik, dayanıklılık ve mükemmel servis garantisini bir arada sunduğumuz “Acil Çözüm Kapısı”nı müşterilerimizin kullanımına sunmaktan gurur ve mutluluk duyuyoruz. Bu uygulamayla, hırsızlık gibi üzücü bir durumla karşılaşan ve yeni kapı sipariş veren müşterilerimize bekletmeden hizmet verebileceğiz. Böylelikle müşterilerimiz kapı siparişi verdikleri dönemde de Kale Çelik Kapı güvencesine ve konforuna sahip olacaklar,” dedi.



KALE KARTLI KİLİT SİSTEMLERİ ÖNEMLİ VE STRATEJİK MEKÂNLARDA

GÜVENLE TERCİH EDİLİYOR!

DÜNYANIN ÖNEMLİ STRATEJİK MEKÂNLARINDA TERCİH EDİLEN KALE KİLİT DIŞ TİCARET'İN YENİLİKÇİ ÜRÜNLERİ SAĞLADIĞI ÜST DÜZEY GÜVENLİK VE ÜSTÜN TEKNOLOJİK YAPISIYLA TÜM DEĞERLERİ KORUMAYA DEVAM EDİYOR.

KALE ENDÜSTRİ HOLDİNG bünyesinde faaliyet gösteren Kale Kilit Dış Ticaret A.Ş. akıllı çözümler sunan Kartlı Kilit Sistemleri ve Geçiş Kontrol Sistemleri başta olmak üzere ürünlerinin tercih edildiği mekânlara değer katmaya devam ediyor. Ürün portföyünde yer alan Kartlı Kilit Sistemleri, Elektronik Kilit Sistemleri, Şifreli ve Kartlı Geçiş Kontrol Sistemleri, Şifreli Elektronik Kabin Kilitleri ve Elektronik Çelik Kasalar yurtiçi ve yurtdışında birçok kurumsal projede ve bireysel kullanımlarda üst düzey teknolojiyle güvenle kullanılmaktadır. 1989 yılında kurulan Dorçe firmasının prefabrik yapı konusunda Türkiye'de yürüttüğü üstyapı ve altyapı projelerini, yurtiçi ve yurtdışında başarı ile temsil ederek birçok projeyi referansları arasına katmış, alanında dünyanın sayılı firmaları arasında yer alan uluslararası bir firmadır. Dorçe, inşaat malzemelerini Türkiye, Moritanya ve bölge ülkelerinden temin ederek Avrupa'dan Afrika'ya ticareti hareketlendiren eksenlerden birini oluşturmuştur. Dorçe firmasının dünya çapında gerçekleştirdiği projelerin yanı sıra madencilik sektörünün önemli çalışma alanlarından olan Moritanya'da yürüttüğü önemli bir projede tercihi Kale Kartlı Kilit Sistemleri oldu. Kartlı Kilit Sistemimiz, özellikle çalışan personelin inşaat süresince kaldığı tesislerin yapımında kullandığı mekânlarda ve yapım sonrası projenin kendisinde tüm geçiş sistemlerinde güvenliği sağlanmasında kullanılıyor. Projede kullanılan Mifare kart teknolojisi ile çalışan Kartlı Kilit, sert iklim şartlarına uygun paslanmaz çelik gövdeden yapılmış özel bir üründür. Her kullanıcı için aynı aynı tanımlanabilen Mifare kart teknolojisi ile üretilen Kale Kartlı Kilitler her tür ihtiyaca ve yönetim anlayışına göre yapılabiliyor özelliği ile kullanıcılarına geçişlerini daha seri ve sorunsuz kılarak sunduğu raporlama imkânıyla da proje yönetimine büyük bir avantajın yanı sıra üst düzey güvenlik sağlıyor. Kale Kartlı Kilit İşletim Programı, işletmenin ihtiyaçları, genel çalışma koşulları ve sık personel değişimleri göz önüne alınarak geliştirilmiştir. Programın sağladığı avantajlar ile master kart yapabilmek, operasyon kayıtlarını görüntüleyebilmek, kullanıcı odalarının durumlarını ve müsaitliğini takip edebilmek, giriş-çıkış zamanlarını seçebilmek, yetkilendirme gibi özellikler bulunuyor. Ürün ve sistemlerimiz Sibiry'a'dan Nijerya'ya, Demokratik Kongo Cumhuriyeti'nden Belçika'ya, Kerbel'a'dan Cezayir'e ve İzlanda'ya kadar yurtdışında 61 ülkede çok sayıda büyük projede güvenle kullanılmaktadır.



KALE KARTLI KİLİT SİSTEMLERİ



Mifare kart teknolojisi ile...

İleri teknoloji ile üretilmiş, **GÜVENİN, KONFORUN ve KALİTENİN** iç içe yaşandığı bir çözüm...

Paslanmaz kol ve ayna takımı



KALE KİLİT DIŞ TİCARET A.Ş.

www.kaledisticaret.com.tr | Tel: 0212 705 80 00

Güvenliğiniz için aradığınız her şeyi
bir arada bulabileceğiniz

Kale Güvenlik Merkezleri açıldı!



GÜVENLİK MERKEZİ

"Güvenli Yaşamın Adresi"