



kalem

KALE ENDÜSTRİ HOLDİNG YAYINIDIR. PARA İLE SATILMAZ

SAYI
07
2008



Kentleşmenin sessiz tanığı:
GALATA KULESİ

Güvenliğin anahtarı Kale Teknolojisi'nde...

%100 Türk sermayesiyle 55 yıldır güvenliğin simgesi Kale Kilit, üstün teknolojisiyle dünya kapılarını kalite ve güvenlikle buluşturuyor.

KALE KİLİT



“2009” başarı yılı olsun

Geçtiğimiz ay düzenlediğimiz Kale Kilit Bayi Toplantısı'nda, Türkiye'nin dört bir yanından bayilerimizle bir araya gelerek, Kale Kilit'in gelecek planlarını konuştuk. Yılda 20 milyon adet kilit üreten, yıllık 65 milyon dolarlık ihracat rakamına ulaşan, ülkemizin büyük sanayi kuruluşlarından biri olarak, 55. yılımızı her zamanki gibi birarada, daha güçlü bir biçimde ve sektördeki başarımızın haklı gururunu yaşayarak kulladık.

Kale Kilit olarak, sürekli büyüyen ve genişleyen bir yapı içindeyiz. Bu büyümenin hedeflerinden biri olarak üretim faaliyetlerimizi sürdürdüğümüz Güngören'deki fabrikamızın kapasitesinin, artan iç ve dış piyasa talebi nedeniyle gelecekte yetersiz kalmaya başlayacağını düşünerek, yeni bir fabrika yatırımı için ilk adımı attık. 2011 yılının ikinci yarısında Kale Kilit fabrikasını Çerkezköy'de 380 dönümlük bir arazi üzerinde kurulacak yeni tesislerimize taşıyacağız.

Kale Kilit olarak, Ar-Ge faaliyetlerine büyük önem veriyoruz. Güvenlik için üretim yapıyoruz ve güvenlik şartları değiştiğinde, yaşam alanlarını daha da güvenli hale getirecek ve kullanım konforu sağlayacak yeni ürünler üzerinde sürekli olarak çalışıyoruz. Mekanik ve elektro-mekanik kilit üretiminin yanında elektronik kilit üretimini geliştirmek için ürün geliştirme yatırımlarına ağırlık vereceğiz.

Kale Kilit olarak sektörde, Türkiye'de yüzde 65 pazar payı ile lider konumdayız, Türkiye kilit ihracatının yüzde 70'ini de biz gerçekleştiriyoruz. Bugün Türkiye'nin lider kilit üreticisi ve bir dünya markası olarak üzerimizdeki sorumluluğun bilincindeyiz.

Bugüne kadar olduğu gibi önümüzdeki yıllarda da istikrarlı çalışmalarımız ve özverili çalışan kadromuz ile hedeflerimize ulaşma yolunda ilerleyeceğiz. Kale Kilit, çalışanları, toptan ve perakende müşterileri ve onların aileleri ile birlikte, 40-50 bin kişilik bir aileden oluşuyor. Dünyanın içinden geçtiği bu zorlu dönemde hedeflerimizi gerçekleştirmedeki en büyük gücümüzü ürünümüze olan inancımız yanında işte bu geniş Kale Ailesi'nden alıyoruz.

Tüm Kalem Dergisi okurlarının ve Kale Camiası'nın yeni yılını kutlar; sağlık, başarı ve esenlikler dilerim.

En derin saygı ve sevgilerimle...

SEDAT ÖZGÜR
Yönetim Kurulu Başkanı
Kale Endüstri Holding A.Ş.



Kale Kilit
WWF-Türkiye'yi desteklemektedir.
Kale Kilit Supports WWF-Turkey



**06 VİZYON/
KENTLEŞME**
Kale Endüstri
Holding Şirketleri
Yönetim Kurulu
Üyesi Mimar
Güner Acar'la
söyleşi

14 HOŞ SOHBET/NASUH MAHRUKİ
Arama kurtarma çalışmalarıyla
halkın sevgisini ve takdirini kazanan
AKUT Yönetim Kurulu Başkanı Nasuh
Mahruki'yle kentleşmenin afetler üzerine
etkisini konuştuk.

18 ŞEHRİN KAPILARI
Kent yaşamının yüz yıllardır ayrılmaz parçaları;
sur kapıları

10 KÜLTÜR/GALATA

Tarihin kokusunu sonuna kadar içinize çekerek
yalnızlığınızdan kolayca uzaklaşıp istediğinizde de
yalnız kalabileceğiniz bir mekânın adıdır, Galata.

10



14



32



36



40

22 SEKTÖREL GÜNDEM

Büyük şehirlerde yaşanan karmaşayı çözmek adına
bir çok önemli proje geliştiren Kentbilimci Dr. Ahmet
Vefik Alp, kentleşmeyle ilgili sorularımızı yanıtladı.

26 İSTANBUL'A DİRENEN KAPILAR VE PENCERELER

28 İÇİMİZDEN BİRİ/ALİBEYOĞLU HIRDAVAT

30 HALKIN SESİ

32 REHBER/POKUT-MAÇAHEL-KAÇKARLAR

Hayatın anlamı içimizdeki tutkularla gizli

36 TASARIM/ZAHA HADİD

Mimarlığın Nobel'i sayılan Pritzker Ödülü'nü
kazanan ilk kadın mimar Zaha Hadid

38 KALE'DEN HABERLER

48 SAĞLIK/OLCAY EMEL

49 KALEMİNO

50 HAYATIN RENKLERİ/DAĞCILIK

kalem

SAYI: 7 / 2008

Kale Endüstri Holding A.Ş.
Yayın Organı

İmtiyaz Sahibi: Kale Endüstri
Holding A.Ş. adına Sedat Özgür

Yazışleri Müdürü: Sema Gürün

Yönetim Yeri: Atatürk Caddesi,
Başak Sokak No: 39
Güngören/İstanbul

Telefon: (0212) 557 34 00 (pbx)

Faks: (0212) 554 31 55

Genel Yayın Yönetmeni: Hülya Kılıç

Yayın Kurulu: Sedat Özgür,
Kenan Kızıltan, Sema Gürün,
Cengiz Solakoğlu, Arın Saydam,
Ülkü Karaosmanoğlu, Ebru Uluceviz,
Hülya Kılıç, Şengül Dikici

Editör: Özden Kılıç

Sanat Yönetmeni: H. Ertunç Keskin

Düzeltilen: Şöhret Baltaş

Kapak Fotoğrafı: Yücel Zorlu

Yapım: Kesişim Yayıncılık ve
Tasarım Hizmetleri A.Ş.
Kasap Sokak, Hilmi Hak Han,
No: 22, Kat: 6, 80280
Esentepe/İstanbul
Telefon: (0212) 337 51 99 (pbx)
Faks: (0212) 288 62 36

Baskı: Elma Basım
Halkalı Cad. No: 164 B4 Blok
Sefaköy/İstanbul

Yayın Türü: Yerel, Süreli, Üç aylık



kalem'den

Değerli okurlarımız

Bergimizin 7. sayısını için tamamını "kentleşme" olarak seçtik. Bu konuyu seçmemizin nedeni; sürekli artan nüfus karşısında yaşanan mekanların yetersiz koşulları, günden güne artan trafik, tarihi dokunun giderek kayboluşu sonucu İstanbul silüetinin eski ihtişamını artık barındır(a)mıyor oluşu. Bir şehri şehir yapan özelliklerden giderek uzaklaşarak "kimliksizleşmeye" başlayan İstanbul, binlerce yıllık tarihinin belki de en zor dönemlerini yaşıyor.

Bunun yanında İstanbul'u yeniden eski güzelliğine kavuşturmaya yönelik çabalar da yok değil. İstanbul 2010 Avrupa Kültür Başkenti Projesi, kentsel dönüşüm projeleri ve daha birçok şehircilik projesi hızla hayata geçirilmeye başlıyor. Kenti sağlıklı yapılara kavuşturmayı amaçlayan, kent kültürünü oluşturmaya ve yaşatmaya yönelik bu projelerin başarıyla yürütülmesi ancak ortak bilinç ve çabayla mümkündür.

Kentleşmeye ayırdığımız bu sayımızda, "Vizyon" bölümünde Kale Endüstri Holding A.Ş. Şirketleri Yönetim Kurulu Üyesi Mimar Güner Acar, bugünün ve geleceğin ihtiyaçlarına cevap verecek "sürdürülebilir kentleşme" planının yapılması gerektiğini vurgularken, "Hoş Sohbet" bölümünde AKUT Yönetim Kurulu Başkanı Nasuh Mahruki, plansız kentleşmeyi durdurabilmek için bir felaketin beklenmemesi gerektiğini belirtiyor. "Şehrin Kapıları" sayfalarımızdaysa yüzlerce yıldır tarihe tanıklık eden sur kapılarının kent yaşamıyla iç içeliği ve zaman içindeki yolculukları konu ediliyor. "Kültür" bölümümüzde İstanbul'un kozmopolit yapısını en iyi yansıtan semtlerden Galata ise keyifle okuyacağımız sayfalarımız arasında.

"Sektörel Gündem" sayfalarında Kentbilimci Ahmet Vefik Alp ise sadece İstanbul değil Türkiye'deki neredeyse tüm kentlerin kimliksizleştiğini, folklorumuzu, gelenek ve göreneklerimizi, milli mimarimizi yansıtan yapıların inşa edilmesi gerektiğini ifade ediyor. Plansız kentleşmenin getirdiği sorunların ruh sağlığımızı bozduğuna, toplumu hoşgörürden uzaklaştırdığına ve insanları tahammülsüzleştirdiğine dikkat çeken Alp, çarpık kentleşmenin önüne geçilmemesi halinde özellikle büyük şehirlerde yaşamın imkansız hale geleceğinin altını çiziyor.

Üstüne şarkılar yazılan ve içinde yaşayanlara yüzlerce yıldır ilham veren İstanbul'un gelecek kuşaklara da aynı zevk ve heyecanı verecek bir yapıya ve görünüme kavuşturulmasını dileriz.

Keyifli okumalar...

Saygılarımla,

HÜLYA KILIÇ
Reklam ve Halkla İlişkiler Müdürü
Kale Endüstri Holding A.Ş.

Tarih boyunca insanları etkileyen güzelliği, iki kıtayı birleştiren tek şehir olma özelliği ile hayallerin şehri olan İstanbul'da, plansız kentleşme nedeniyle yaşamın zorlaştığını söyleyen Kale Endüstri Holding A.Ş. Şirketleri Yönetim Kurulu Üyesi Mimar Güner Acar, artık bugünün ve geleceğin ihtiyaçlarına hizmet edecek "sürdürülebilir kentleşme" planının yapılması gerektiğini vurguluyor.

Plansız kentleşme kent fotoğraflarını sürekli farklılaştırıyor

Kent ve kentleşme sözcüklerinin medeniyet ile bağdaştırılmış olduğunu, ancak günümüzde içinden çıkılmayan bir sorun ve hayatı zorlaştıran bir kavram haline geldiğini dile getiren Kale Endüstri Holding A.Ş. Şirketleri Yönetim Kurulu Üyesi Mimar Güner Acar, "Kentleşme sadece yapılaşma ya da sadece kentlerde yaşayanların ortak sosyal ve kültürel değerlere sahip olması değil; doğru mekânlarda, doğru normlarda mutlu ve sağlıklı yaşamak için oluşturulan ortak değerlerin yönetimidir" diyor.

Sanayileşme ve kentleşme sürecinin Türkiye'de 1950'li yıllarda başladığını ve çok kısa sürede çok hızlı bir nüfus artışı ile gerçekleştiğini söyleyen Mimar Güner Acar, bu sürecin kentleşme sorununu beraberinde getirdiğini ifade ediyor. Kale Endüstri Holding'in, yatırımlarıyla kentleşme sürecine katkı sağladığını belirten Acar, Güngören halkının alışveriş, eğlence ve sosyalleşme için uzak merkezlere gitme ihtiyacını Kale Outlet Center'ı açarak ortadan kaldırdıklarını, Güngören'in çehresini tamamen değiştirdiklerini aktarıyor.

Klasik tanımların dışına çıkarsak sizce kentleşme ve kent kültürü nedir? Kent kültürünün oluşumundaki engeller nelerdir?

Kentleşme, kent sayısının ve kentlerde yaşayan nüfusun artması ve buna paralel olarak yerleşim, çevre, sosyal yaşam, kültür alanlarında yaşam standartlarının düzenlenmesi sürecidir. Kent ve kentleşme sözcükleri hep medeniyet ile bağdaştırılmış iken, günümüzde içinden çıkılmayan bir sorun ve hayatımızı zorlaştıran bir kavram haline geldi. Kentleşme sadece yapılaşma ya da sadece kentlerde yaşayanların ortak sosyal ve kültürel değerlere sahip olması değil, doğru mekânlarda, doğru normlarda mutlu ve sağlıklı yaşamak için oluşturulan ortak değerlerin yönetimidir. Tarihte insanların üretim alanlarının, yerleşme biçimlerini etkileyen en önemli faktör olduğunu görüyoruz. Tarım, sanayi veya ticarete dayalı toplumlar, bu yapısal farklılıklarına göre ayrı ayrı kentleşme biçimleri ve kültürler meydana getirdiler.



Kent kültürü kentlerde yaşayanların ortak amaç ve çıkarlarına hizmet eden maddi ve manevi değerlerin ve davranış biçimlerinin oluşum sürecidir. Kent kültürü, o şehrin yerleşim yapısını, yaşayanların sosyal, kültürel ve geleneksel özelliklerini, diğer kentlere göre yapısal farklılıklarını açıkça ortaya koyuyor. Şehirler birbirlerinden bu ortak hafıza ve imajla ayrılıyor. İstanbul, Ankara, İzmir, Bursa, Konya dediğimizde, aklımızda canlanan birbirinden farklı kent imajları ve insan manzaralarının oluşmasının sebebi farklı kent kültürleridir. Büyük şehirlerde ise birçok farklı gelenek ve görenekten gelen kitleler mevcut. Farklı kültür, farklı deneyim ve alışkanlıklardan gelen insanların, büyük kentin kendine özgü yapısal sorunları içinde aynı hak ve değerlere özen göstererek bir arada yaşaması zorluğu kent kültürünün oluşmasında en büyük engel.

Türkiye'de bilinçli kentleşmenin ve kentlilik bilincinin sağlanamamasının temel nedenleri nelerdir?

Avrupa ve Amerika'da 150-200 yıla yayılan sanayileşme ve kentleşme süreci, Türkiye'de 1950'li yıllarda başladı ve çok kısa sürede çok hızlı bir nüfus artışı ile gerçekleşti. Sanayileşme ile birlikte yürüyen "dengeli kentleşme", nüfus istihdam olanaklarına göre yer değiştirmesini, yani kente göçen nüfusun hemen istihdam imkânına kavuşmasını sağlıyor. Ancak sanayileşme tamamlanmadan kentlerin nüfus

"Kale Outlet Center Alışveriş Merkezi'nin yapımında ulaşım imkânlarının da planlamasını yaparak, kapılarımızdan birini Metro İstasyonu durağına açtık. Güngören halkının İstanbul gibi büyük bir metropolde alışveriş, eğlence ve sosyalleşme için uzak merkezlere gitme ihtiyacını ortadan kaldırdık. Amacımız Güngören'in çehresini tamamen değiştirmektir. Bunu da başardık"

olarak hızla büyümesi sonucu ortaya çıkan "dengesiz kentleşme" beraberinde kentleşme sorununu getirdi. Bu sürecin iyi yönetilemeyişindeki en önemli unsur, köyden kente bir anda hücum halinde yaşanan göçün engellenemeyişidir. Göçün ardından, yerleşim alanı arzındaki yoksunlukla gecekondulaşma, kalabalık, trafik, sosyal alanların yetersizliği, sağlık ve çevre sorunları büyük şehirlerin bugünkü kaderini yarattı. Bilinçli kentleşme ve kentlilik bilinci plan ve programa dayalı kavramlardır ve bir sürü değişken içinde plan yapmak ve programa koymak zordur. Şehirlerimiz öyle hızlı bir değişim ve plansız yerleşim içinde ki, uygulama aşamasına gelindiğinde kendini imha eden planlar olabiliyor. O yüzden gerek bugünün ve gerekse geleceğin ihtiyaçlarına beraberce hizmet edecek "sürdürülebilir kentleşme" planı yapılmalıdır.

Öncelikle büyük kentlerde göç denetim altına alınmalı, istihdam olanakları yaratılmalıdır. Artan konut ihtiyacına karşılık, alan tasarrufu sağlayıcı küçük, ama kullanışlı evler ve dikey yapılanmalar özendirilmelidir. Şehirlerin doğal çevresine uygun kentleşme planları yapılmalı, doğal kaynaklar ve yeşil alanlar korunmalıdır. Ulaşım sorununun çözümü için temel prensipler ortaya konmalı ve şehirde yaşayanlarla birlikte çözüme gidilmelidir.

Kentlilik bilinci her şeyden önce bir ait olma meselesidir. Sadece çalışmak için geldiğiniz bir şehirde her zaman kendinizi ya-

bancı hissedersiniz ve o kentin kültürü ile özdeşleşemezsiniz. Bunu ortadan kaldırmanın en önemli yolu sosyal paylaşımların artırılması ve kentlilik bilincini, öncelikle okullardan başlamak üzere evlere, sokaklara sokacak planlı bir sosyal seferberliğin düzenlenmesidir.

Yaşanan doğal afetlerde yıkımların ve can kayıplarının fazla olması, çarpık kentleşmenin bir etkisi. Siz bu konuda ne düşünüyorsunuz?

İnsanoğlu doğal afetler konusunda çoğu zaman aciz kalıyor ve her yıl binlerce insan kasırga, tsunami, deprem gibi afetlerde canını, malını yitiriyor ya da yaşadığı alanı terk etmek zorunda kalıyor. Çarpık kentleşme, bilinçsizlik, önlem almada geç kalmışlık can kayıplarını artırıyor. Marmara depremi tüm ülkemizi etkileyen sonuçları ile deprem konusunda bulunduğumuz durumu apaçık ortaya koydu. Her şey bir yana, deprem konusunda ne kadar az şey bildiğimizi, ne kadar az önlem alındığını anladık. Maalesef bu tür felaketler başa gelmedikçe ders almama gibi bir "hasletimiz" var. Ciddi bir doğal afet karşısında; dayanıksızlık sebebi ile yıkılan binalar,

plansız yapılaşma sonucu daralan sokaklar, kapanan yollar, panik halindeki kent halkı ile büyük kentlerin fazla bir şansı yok maalesef.

Kent kültürünün gerçek anlamıyla yerleşmesi için neler yapılmalı?

Kent kültürü; her hanenin kapısının önünden başlayan, kentlinin giyiminde, konuşma dilinde ve ortak paylaşılan alanlarda; trende, otobüste, işyerinde, kafede, sinemada, kuyrukta devam eden bir genel kültür ifadesi. Kentin içinde yaşayıp, kent kültürünü ısrarla reddeden, farklı gelenek ve göreneklerden gelen insanlarla bir kent kültürü oluşturmak son derece planlı bir hareket olmalıdır. Yerel yönetimlerin önderliğinde akademisyenler, sosyologlar, sivil toplum kuruluşları, sanatçılar, şehrin popüler ve sevilen şahsiyetleri ile beraber girişilecek bir seferberlikle şehir halkı ortak amaçlar, ortak çıkarlar ve ortak zevkler temelinde buluşturulursa kent kültürü yaşatılabilir diye düşünüyorum. "Düzenli yapılaşalım, yerlere çöp atmayalım, apartmanda yüksek sesle müzik dinlemeyelim, balkonlara çamaşır asmayalım, trafikte diğer araçlara ve yayalara saygılı olalım, her oku-

la bir spor sahası yapalım" gibi sloganlar yerine ortak hareket platformları kurularak kentlilik bilincinin aşılması ve insanların kentlerde yaşayarak cezalandırıldıkları imajının yıkılması gerekiyor.

Kale Kilit kentlilik bilincinin geliştirilmesine yönelik olarak, kurum içi ve kurum dışında ne tür çalışmalar gerçekleştiriyor?

1979 yılında Kale Kilit olarak İstanbul Güngören'de 70 bin m2'lik alan üzerinde 35 bin m2 kapalı alanı olan entegre bir üretim tesisi kurduk. O yıllarda Güngören tamamıyla boş arazilerin olduğu, yerleşim merkezine uzak, üretim için son derece elverişli bir alandı. Üretim biçimimiz sebebiyle çevreye zarar verecek unsurlar taşımayan bir bacasız sanayi kuruluşuyuz. Ayrıca Güngören ve çevresinde yedi adet iş merkezi inşa ederek, küçük işletmelere kiralandık. İş merkezlerinin inşaatında küçük üretim atölyelerinin her türlü ihtiyacına karşılık verecek biçimde pratik kullanıma önem verdik. Örneğin Davutpaşa'da bulunan iş merkezimizde her kattaki dükkânın kapısının önüne kadar araç girebiliyor ve nakliyat yapılabilir. Bahçelievler'de yerleşim alanının içinde bir okul ve spor tesisi inşaatı yaparak kullanıma açtık.

2007 yılında, Kale Yapı ve Kale İnşaat şirketlerimiz tarafından plan, proje ve inşaatı gerçekleştirilmiş olan Kale Outlet Center Alışveriş Merkezi'ni kurduk. Alışveriş merkezinin yapımında ulaşım imkânlarını da planlayarak, kapılarımızdan birini Metro İstasyonu durağına açtık. Kale Outlet Center, gerek mimari yapısı gerekse hizmetleri ile Güngören'in çehresini tamamen değiştirdi. Güngören halkının İstanbul gibi büyük bir metropolde alışveriş, eğlence ve sosyalleşme için uzak merkezlere gitme ihtiyacı ortadan kaldırdı. Binlerce aile burada alışveriş yaptı, eğlendi, dinlendi. Çocuklar, buradaki sosyal ve kültürel aktivitelere, sergilere, tiyatro gösterilerine katıldı. Gençlerimiz evine en yakın sinemada film seyretme, sosyalleşme, eğlenme ve çeşitli aktivitelere katılma imkânı buldu.

Kale Outlet Center projesinin amacı; üretim yaparak kazandığımız ve kazandırdığımız

mız değerleri, yine burada, Güngören'de kalıcı bir yapıya dönüştürmekti. Kale Outlet Center; mimari yapısı, genişliği, mağaza düzeni, tek parça halindeki cam kubbesinin sağladığı genişlik ve ferahlıkla mimari çevrelerden de büyük övgüler aldı. Bunu başardığımız için çok mutluyuz. Kale Endüstri Holding olarak önemli ölçüde gayrimenkule sahibiz. Önümüzdeki dönemde gayrimenkul yatırımlarımızı çeşitli inşaat projeleri ile hayata geçirmeyi planlıyoruz. Her proje bulunduğu bölge koşullarına uyumlu ve ihtiyaçlara cevap verecek şekilde ele alınacak.

Türkiye'de kentleşme hızı 1950'li yıllardan başlayıp 1970'lere kadar uzanan bir süreçte artmaya başladı, 1980'lerde zirveye ulaştı. Son yirmi yıldır hem genel nüfus artış hızında hem de kentsel nüfus artış hızında yavaşlama olmasına rağmen kentlerimizin sorunları devam ediyor. Bu süreçte kentler nasıl bir değişim yaşadı?

Türkiye'de imar ve planlama konusunu ilk telaffuz eden kişi Atatürk'tür. Cumhuriyetin ilk yıllarında "başkent Ankara" için imar planı hazırlatıldı ve uygulamaya konuldu. Ancak ulusal kalkınma için sanayiye dayalı ulusal kalkınma modelinin seçilmesi, tarım alanlarındaki makineleşme sonucu kente göçün başlaması ve hızlandırılmış sanayi üretimine geçiş, konut, ulaşım, eğitim, sağlık sorunlarının yoğunlaşmasını da beraberinde getirdi. İmar planlarının değişim ve gelişiminin bu hıza ayak uyduramaması sonucu kentleşme sorunu yıldan yıla katlanarak, devasa bir boyuta ulaştı. Kentleşme sorunlarının en yoğun yaşandığı İstanbul, Ankara, İzmir gibi illerde kentlerin aldığı sürekli göç, sürekli artan kent nüfusu, dar gelirli konut edindirmedeki yetersiz politikalar, konut arzındaki yetersizlik, imarlı arsa eksikliği, arazi mafyası, uygulama imar planı eksiklikleri, imar kanunundaki yetersizlikle kaçak yapılaşma ve çarpık kentleşme süreci başlamış oldu.

İstanbul'da yaşamak nasıl bir duygu? Bu kent, sizin için ne ifade ediyor, bizimle paylaşır mısınız?



"KENTLEŞME sadece yapılaşma ya da sadece kentlerde yaşayanların ortak sosyal ve kültürel değerlere sahip olması değil, doğru mekânlarda, doğru normlarda mutlu ve sağlıklı yaşamak için oluşturulan ortak değerlerin yönetimidir."

İstanbul tarih boyunca insanları etkileyen güzelliği ve iki kıtayı birleştiren tek şehir olma özelliği ile hayallerin şehri iken yaşamın giderek zorlaştığı ve birçoğumuzun kaçmaya çalıştığı bir kent haline geldi. Dünyanın en güzel şehirlerinin başında gelen İstanbul'da yaşamak; kalabalığı, trafiği, gürültüsü ile fiziksel olarak insanı zorlarken, barındırdığı onca güzelliği ve tarihsel dokusunu yeterince yaşayamamak, keyfini çıkaramamak da manevi olarak insanı üzüyor.

Yaşadığımız caddelerin, sokakların hızla yapılaşması, trafikte yolların değişmesi, değişen kültür seviyesi, kentin fotoğrafını sü-

rekli farklılaştırıyor. Sanırım hiçbir kent bu kadar hızlı bir değişim yaşamamıştır; elli yıl öncesine ait bir apartman, yol veya parkı bugün bulmak mümkün değil. Yerleşim alanlarının bu derece hızlı yapılıp yıkılması ve yeniden yapılaşması, plansız, altyapısız, gelişigüzel büyümesi yalnız çarpık kentleşmeye değil, ülke ekonomisinde büyük kayıplara da neden oluyor, halkın sosyal ve ekonomik değerlerini altüst ediyor. İstanbul'da yaşayanların en büyük kabuslarından biri de ulaşım. Ortalama iki-üç saati yolda geçirdiğimiz bir şehirde yoğun araç trafiği, buna bağlı çevre kirliliği, stres ve sağlık sorunları hepimizi olumsuz etkiliyor.

"Keşke İstanbul hep Necip Fazıl Kısakürek'in bu dizelerindeki gibi kalsaydı"

Yedi tepe üstünde zaman bir gergef işler!
Yedi renk, yedi sestem sayısız belirliler...
Eyüp öksüz, Kadıköy süslü, Moda kurumlu,
Adada rüzgâr, uçan eteklerden sorumlu.
Her şafak Hisarlarda oklar çıkar yayından
Hâlâ çılgınlık gelir Topkapı sarayından.
Ana gibi yar olmaz, İstanbul gibi diyar;
Güleni şöyle dursun, ağlayanı bahtiyar...
Gecesi sümbül kokan, Türkçesi bülbül kokan,
İstanbul, İstanbul...



Fotoğraf: Yılmaz Bulut

Bir kültür mozaiğinin aynası: Galata

İstanbul'un çok kültürlü yapısını izleyebileceğiniz bir kulenin; renkleriyle iki yakayı birleştiren bir köprünün ve tarihin kokusunu sonuna kadar içinize çekerek yalnızlığınızdan kolayca uzaklaşıp istediğinizde de yalnız kalabileceğiniz bir mekânın adıdır, Galata.

■ Fotoğraf: Yılmaz Bulut



Son zamanlarda açılan mekânlar sayesinde Galata, gençlerin, entelektüel kesimin ve turistlerin gözdesi, vazgeçilmezi oldu. Hatta bir zamanlar olduğu gibi yabancılar yeniden buraya yerleşmeyi düşünüyor. Galata'da uzun yıllardır yaşayanlar geleneksel dokunun bozulup yok olduğundan şikâyet ederken, daha genç kesim yaşanan canlılıktan ve hareketlilikten memnun.

Tarihinde parlak günler yaşayan Galata, eğlence ve kültürün merkezi olmaya aday. Restore edilen evleri, restoranları ve gece kulüpleriyle bu semt 24 saat ayakta. Ne yorgunluktan şikâyetçi ne de uykusuzluktan... Günün her saati yaşamaktan, ilgi görmekten hoşnut.

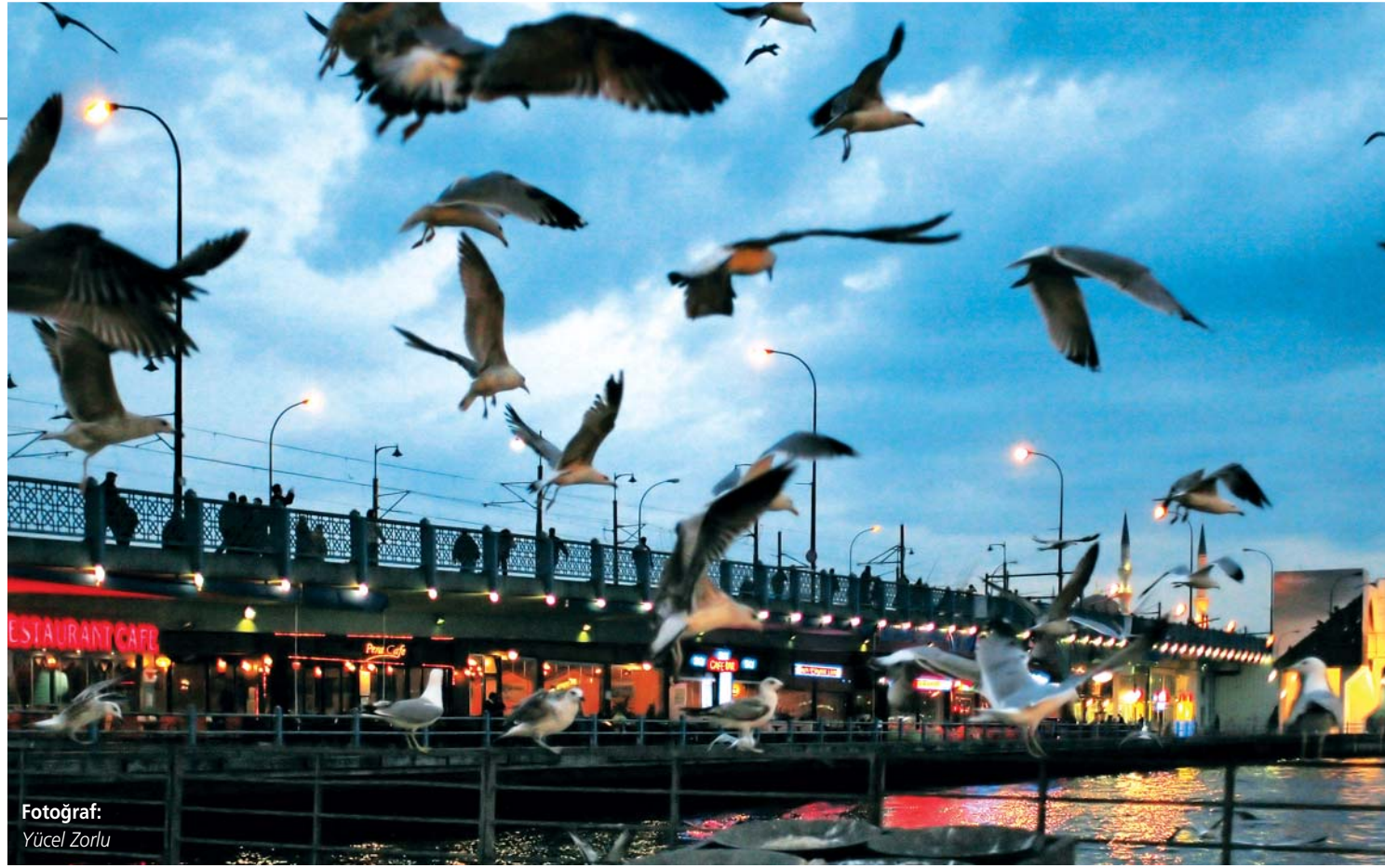
Gemiciler semtine tarihi yolculuk

Beyoğlu'nun bir parçası olan Galata, Topkapı, Azapkapı ve Galata Kulesi arasında, Haliç'le Boğaz'ın kesiştiği bir noktada. Antik çağdaki adı Sykai ya da Sykaena (İncirlik) olan Galata'nın bu dönemde surlarla çevrili küçük bir kasaba olduğu, bir kilisesi, bir hamamı, bir tiyatrosu, beş değirmeni, 400 hanesi, 40 şehir muhafızı bulunduğu söyleniyor.

Galata'nın parlak dönemi 12. yüzyılda buraya bazı ayrıcalıklarla yerleşen Cenovalılar ile başladı. 13. yüzyıldan sonra bölge Cenovalıların egemenliğinde bir Latin kolonisi oldu. Galata çeşitli mezhepler, tekkeler, Müslüman, Rum Ortodoks, Ermeni, Süryani, Keldani, Yahudi, Arap, Çingene, Sırp, Arnavut, Ulah, Cenovalı, Venedikli, Fransız Levanten topluluklarıyla zengin bir dinler ve diller mozaiği oluşturdu. 19. yüzyılda nüfus artınca yerleşim yukarı doğru kaydı ve zaman içinde bugünkü Beyoğlu kuruldu. Gemicilerin semti olarak anılan Galata, sık yaşanan yangınlardan dolayı sürekli yenilendi. Şimdi ise gözlerinde bin bir rengi barındıran Galata, İstanbul'a göz kırıyor...

Galata'dan İstanbul'u izlemek

Beyoğlu'nda yorgun ama gururlu bir kule... Yüzyıllardır tarihin, İstanbul'un omzuna yüklemiş olduğu ağır sorumluluğu taşıyor sırtında. Bu yüzden ayakları sağlam basıyor yere. Galata Kulesi, iç içe geçmiş eski sokakların arasında gezerken her an karşınıza çıkabilir



Fotoğraf:
Yücel Zorlu

ve sizi kendisine esir edebilir. Çünkü bütün ihtişamıyla, gizemli görünüşüyle ilgilenmenizi ve onu tekrar keşfetmenizi ister. "Tanıklık ettiklerimle dimdik ayaktaım" der gibi durur karşınızda. Yüzyıllardır fotoğrafçılara, resamlara, gezginlere konu olan Galata Kulesi'nin tepesinden İstanbul'u izlemek ise müthiş bir duygu. Çünkü İstanbul'un tarihinden, İstanbul'un modern yüzünün yansıması olan gökdelenleri görmek ayrı bir keyif.

Tarihi yüreğinde barındıran sessiz bir anıt gibi duran Galata Kulesi, çeşitli dönemlerde farklı işlevler gördü. Geçirdiği onca tadilat ve değişiklikler onu zamana karşı korudu. 14. yüzyıl ortalarında, Cenevizlilerin savunma amaçlı olarak inşa ettikleri Galata Kulesi, 16. yüzyılda tersanede çalıştırılan esirlerin barınağı olarak kullanıldı. 18. yüzyılda Galata Kulesi'ne, gece şehri gözetlemekle görevli bir Mehterhane Ocağı yerleştirildi. Kule, 1874'ten itibaren yangın gözetleme ve haber verme mevkii olarak kullanılmaya başlandı.

20. yüzyılın başlarına gelindiğinde kulenin işlevine bir yenisi daha eklendi; "Saatleri Ayarlama Kulesi." Tepesinde bulunan vakit

küresinde bulunan siyah top bayrak direğinden indirildiğinde yerel saat 12.00'yi gösteriyordu. O vakit bütün gözler kulenin tepesine çevriliyor, şehirde hayat iki dakikalığına duruyordu.

II. Mahmut (1808-1889) dönemi onarımında üst katına, İstanbul'u panoramik görme imkânı sağlayan bir gezinti yeri eklenince kule turistik bir mekâna dönüştü. Galata Kulesi 1968 yılında, duvarları aynen muhafaza edilerek büyük bir tadilatın geçtikten sonra turistik hizmete açıldı ve tepesine yeni bir külah yapıldı. 1999 depremi sonrası kapsamlı bir restorasyon geçiren yapının, bugün yedinci katına kadar asansörle, son iki katına ise merdivenle çıkılıyor. Kule, sabah 09.00'dan akşam 19.00'a kadar gezilebiliyor.

İlk uçuş Galata Kulesi'nden

Sultan Murat (1623-1640) zamanında Hezarfen Ahmet Çelebi'nin Galata Kulesi'nden Üsküdar'a doğru 2 km boyunca uçuşması ona tarihte ilk uçan insan unvanını kazandı. Bu uçuşun başkahramanı da Galata Kulesi'ydü. Uçuş, dönemin hükümetinin

izni ile halka önceden ilan edilerek gerçekleştirildi. O gün bütün İstanbul halkı dışarı koşarak seyre daldı, padişah da Topkapı Sarayı'nın sahil köşkünden bu uçuşu seyretti. Hezarfen Ahmet Çelebi iki yanına taktığı tahta kanatlarla Galata Kulesi'nin tepesinden kendisini boşluğa bıraktı. Sultan Murat, kendisine "korkulacak adam" gözüyle baktığından bir kese altın hediye ederek Hezarfen Ahmet Çelebi'yi Cezayir eyaletine sürgün etti.

Farklı güzelliklerin mekânı Galata Köprüsü

Köprü dediğin sadece iki yakayı değil, iki farklı dünyayı da birbirine bağlamalı. Tıpkı Galata Köprüsü gibi... Şehir Hatları vapurlarının yanaştığı iskeleleri, balıkçı lokantaları, oltacıları, satıcıları, hiç eksilmeyen kalabalığıyla farklılığını ortaya koyan Galata Köprüsü, edebiyatın, sinemanın ve fotoğrafın vazgeçemediği mekânlardan biri. Farklı dönemleri, çok kültürlü geçmişi, mimarisi, şehrin farklı gerçeklikleri arasında bir bağlantı noktası olan Galata Köprüsü'nde aynı anda farklı birçok şeyi düşleyebiliyorsunuz. Acıktıysa-

Fotoğraf: Yılmaz Bulut



Balık tutan insanların yaşadığı heyecana ortak olan Galata Köprüsü'nde çayınızı veya kahvenizi yudumlarken doya doya Boğaz'ı seyredebilirsiniz. Denizin kokusuna, martıların şımarıklığına, gemilerin ve balıkçıların telaşına tanık olabilirsiniz.

nız balık ekmeğe yiyeceğiniz, sıkıldıysanız eğleneceğiniz, denizle iç içe bir yürüyüş gerçekleştireceğiniz, en sevdiğiniz dostunuzla sohbet edebileceğiniz, şehrin stresinden uzaklaşabileceğiniz bir mekân...

Bölgede bir köprü kurulması için ilk girişim II.Beyazıt dönemi'nde yapıldı; Leonardo da Vinci, Padişahla temasa geçerek bir Haliç Köprüsü tasarımı sundu. Gerçekleştirilmesi teknik olarak imkânsız görülen bu tasarımın üzerinden 350 yıl geçtikten sonra ilk Galata Köprüsü 1845 yılında, Sultan Abdülmecid zamanında, Bezm-i Âlem Valide Sultan tarafından yaptırıldı. Köprüye Cıs-ı Cedid, Valide Köprüsü, Yeni Köprü, Büyük Köprü, Yeni Cami Köprüsü, Güvercinli Köprü adları takıldı; günümüzde ise yalnızca Galata Köprüsü olarak biliniyor.



Fotoğraf:
Yücel Zorlu

“Plansız kentleşmeye dur demek için ne bekliyoruz; afetleri mi?”



Plansız kentleşmeden ötürü, ülkenin yaşam kalitesinin, yaşam standardının ve gelecekle ilgili beklentilerinin yara aldığı söyleyen AKUT Yönetim Kurulu Başkanı Nasuh Mahruki, Türkiye’de kentsel dönüşüm projelerinin hız kazanması gerektiğinin altını çiziyor.

AKUT Yönetim Kurulu Başkanı Nasuh Mahruki, büyük şehirlerin afete dayanıklı hale getirilmesi için kontrolsüz göçün, buna bağlı olarak kontrol edilemeyen plansız kentleşmenin ve kaçak yapılaşmanın mutlaka durdurulması gerektiğini aktarıyor. Mahruki, Anadolu’da doğru yatırımların yapılması ve uygun önlemlerin alınmasının, büyük şehirlere göçü azaltacağını, hatta tersine göçün başlayacağını dile getiriyor.

Giderek artan nüfusun sadece deprem konusunda değil, asayiş, güvenlik, trafik, kirlilik, yaşam kalitesi, toplumsal huzur gibi başka pek çok konuda da büyük sıkıntılara yol açacağını belirten Mahruki, süreci şöyle değerlendiriyor: “İstanbul’da 1 milyon 200 bin konut var ve bunun yüzde 70’inden fazlası kaçak. Bugün ülkedeki her beş kişiden biri İstanbul’da yaşamaya çalışıyor. İki deniz arasında dar bir alana sıkışmış İstanbul, 12 milyon insanı barındırırken ne afete dayanıklı bir şehir yapılabilir ne de bu şehirde güvenli, kaliteli ve huzurlu yaşanabilir. Ayrıca İstanbul’da büyük ölçekte bir deprem yaşanır, Türkiye’nin bununla baş edecek unsurları da yok. Böyle bir tablo çok korkutucu ve tehlikeli.” Önlem almak yerine, büyük şehirlerin kalabalıklaşması için ne gerekiyorsa yapıldığını ifade eden Nasuh Mahruki ile çarpık kentleşmenin afetler üzerindeki etkisi üzerine konuştuk.

Sizce ‘kentleşme’ nedir?

Kentleşme kentli olma kültürüdür. Kentli olmak için de bir takım kurallar ve birikim gereklidir. Bu kurallara uygun hareket etmek ise kentli olma bilincini ifade eder. Bugün İstanbul’da yaşayan ve doğum yeri İstanbul olanların oranı yüzde 22. Babası İstanbul’da doğanların oranı ise daha az. Oysa kent kültürünü almak ve içselleştirmek, kentli olabilmek için şart.

Türkiye’de kentlilik bilincinin varlığından söz edebilir miyiz?

Hayır, Türkiye’de kentlilik bilinci yok. Özellikle büyük şehirlerde plansız bir kentleşme söz konusu. Plansız kentleşme, kontrolsüz nüfus göçünden kaynaklanan ve onun zorlamasıyla ortaya çıkan bir durum. Bu yüzden öncelikle kontrolsüz nüfus artışının durdurulması gerekiyor. Büyük şehirlerde düzgün, sağlıklı ve ol-



Fotoğraf: Yılmaz Bulut

ması gerektiği gibi bir kentleşmeden bahsetmek istiyorsak, Anadolu’daki nüfusun da azalmasını önlemek şart.

Büyük şehirlerde kentleşmenin plansız olduğuna değindiniz. Bu sürecin yaşanabilecek afetlere yansımaları nasıl olur?

Depreme hazır olmak, içinde bulunduğunuz bina hazır değilse, yani depreme dayanıklı inşa edilmediyse hiçbir anlamı olmayan bir cümle. Çünkü depreme ve depremin yıkıcı etkisine ancak binalar hazır olabilir. Büyük şehirlerin afete dayanıklı hale getirilmesi için kontrolsüz göçün ve buna bağlı olarak kontrol edilemeyen plansız kentleşmenin, kaçak yapılaşmanın mutlaka durdurulması gerekiyor. Hatta Anadolu’da alınacak uygun önlemler ve doğru yatırımlarla büyük şehirlere yaşanan göç artık tersine çevrilmeli. Giderek artan nüfus; sadece deprem konusunda değil, asayiş, güvenlik, trafik, kirlilik, yaşam kalitesi, toplumsal huzur gibi başka pek çok ko-

nuda da büyük sıkıntılara yol açıyor. Özellikle Türkiye’nin kalbi olan İstanbul’un nüfusunun azaltılması ve bu dünya güzeli şehrin bir finans, kültür ve turizm merkezine dönüştürülmesi gerekiyor.

Bunu başarmak mutlaka yıllar alacaktır, ama bir yerden başlamak zorundayız. Büyük bir coğrafyaya sahip bir ülkede yaşadığımız halde, geçmiş politikalar, muhtemelen oy avcılığı nedeniyle, hep şehirlere göçü özendirerek şekilde kurgulanmış. Bugün bunun sıkıntıları yaşıyoruz. Bu politikanın artık değişmesi gerekiyor.

Deprem tehdidi altında yaşayan İstanbul’u kentleşme açısından nasıl değerlendiriyorsunuz?

Marmara Bölgesi birinci derecede deprem bölgesi. Kuzey Anadolu fay hattı gibi çok tehlikeli ve aktif bir fayın tam üzerinde bulunuyor. İstanbul’da 1 milyon 200 bin konut var ve bunun yüzde 70’inden fazlası kaçak.



AKUT ekibi deprem arama ve kurtarma operasyonunda...

Bugün ülkedeki her beş kişiden biri İstanbul'da alt alta üst üste yaşamaya çalışıyor. İki deniz arasında dar bir alana sıkışmış İstanbul, 13-14 milyon insanı barındırırken ne afete dayanıklı bir şehir yapılabilir ne de bu şehirde yaşam, çoğunluk için güvenli, kaliteli ve huzurlu olabilir. Böyle bir tablo çok korkutucu ve tehlikeli. Her şey yolunda giderse sorun yok. Gündelik şehir problemleriyle yaşam kalitemiz düşer ama hayatımızı bir şekilde devam ettiririz. Ancak yıkıcı bir deprem yaşanırsa, bu durum felakete dönüşür. İstanbul henüz böyle bir tehlikeyle karşılaşmadı ama böyle bir tehdit var ortada. Bu durum yaşam kalitesini düşürmenin ötesinde insanların hayatına mal olabilecek bir tehlike. Üstelik bu ölçekte bir afetle başa çıkabilecek unsurları da yok Türkiye'nin. Bu kadar büyük bir enkazın arama kurtarma modeli olmadığı için, sistem çöker. Böyle bir sistemi yalnız biz değil, diğer ülkeler de kuramaz. Ama diğer ülkeler böyle bir kentleşmeye de izin vermez. Az gelişmiş veya gelişmekte olan ülkelerde bu tür hesaplar iyi yapılamıyor. Örneğin Japonya'da 8 büyüklüğünde deprem oluyor, ama kimsenin burnu kanamıyor. Türkiye'de hızlı bir şekilde kentsel dönüşüm projelerinin gerçekleştirilmesi gere-

“Büyük şehirlerin afete dayanıklı modern bir kent haline dönüştürülebilmesi için, çalışmalara Anadolu'dan başlanması gerektiğini düşünüyorum. Anadolu'da yaratılacak iş ve istihdam olanakları, büyük şehirlerimizin karşı karşıya olduğu kontrolsüz göç ve plansız kentleşmeye karşı etkili bir önlem olacak”

kiyor. Ancak bu projeler İstanbul'u kapalı bir havuz gibi düşünerek yapılıyor. İstanbul Türkiye'den bağımsız bir yer değil ki. Dolayısıyla İstanbul'un nasıl konumlandırılacağını bilmek gerekiyor. Ayrıca Anadolu'da da insanlara iş ve istihdam olanakları yaratılmadığı için birçok sorun yaşanıyor. Bu insanlar devletin şefkatli, koruyucu, geliştirici eline ulaşamadıkları için daha kolay kandırılıyorlar. Dolayısıyla ülkenin yaşam kalitesi, yaşam standardı gelecekle ilgili tutkuları, hayalleri, beklentileri yara alıyor.

AKUT nasıl kuruldu?

Biz doğa sporları ile uğraştığımız için her durumda kendimize bakabilme ve olumsuz doğa koşullarında karar verebilmeye alışkınız. Durum böyle olunca arama-kurtarma ve tehlikeli diğer durumlarda başarılı bir ekip çalışması yapabileceğimizi öğördük, öyle de oldu. Bütün bu özelliklerin yanı sıra ekibin özverili olması da gerekiyor. Biz ekip olarak bu yükü taşıyan insanlar. Aslında AKUT fikri, 1994 Kasım ayında Bolkar Dağları'nda iki genç dağcının ölmesinden sonra ortaya çıktı. Hepimiz dağcılar kurtarmaya gittik, ama maalesef bulamadık. İşte orada bir toplantı yaptık ve örgütlenmeye karar verdik. Nitekim 1996 yılında AKUT'u kurduk. Bir sosyal sorumluluk projesi olan AKUT, ülkesini ve insanları seven bir avuç dağcının bir araya gelip güçlenerek, ülkede ciddi bir dönüşüme yol açan bir hareketi başlatma olayıdır. 12 yıldır tamamen karşılıksız olarak çalışmalarımıza devam ediyoruz.

O halde karar alıcıların çalışmalarını yeterli buluyor musunuz?

Yeterli bulmuyorum tabii ki. Bu durum tamamen devlet politikası olarak iş ve istihdam olanaklarını Anadolu'ya yeteri kadar yayamaktan kaynaklanıyor. Onun da köküne indiğimizde ortaya şu çıkıyor: 1950'lerde Türkiye politik bir tercih yaptı. Demiryolu taşımacılığı yerine kara taşımacılığına tercih etti. Bütün yatırımlar bu doğrultuda yapıldı. Bugün ödediğimiz bedel de bu tercihin bedeli. Çünkü ekonomiyi, sanayiye, endüstriye en verimli şekilde döndürebilmek için ulaşımın çok kullanışlı ve ucuz olması gerekiyor.

Oysaki Türkiye'de en pahalı şeylerden biri ulaşım. Bunun yanı sıra üç tarafı denizlerle çevrili olmasına rağmen deniz taşımacılığındaki oranımız yüzde 5'lerin altında. Türkiye'de son 50 yıldır doğru dürüst demiryolu yapılmamış. Aslına bakarsanız büyük şehirlerin nüfuslarının kalabalıklaşması için adeta ne gerekiyorsa yapılmış.

İstanbul'da yaşamak sizin için ne ifade ediyor?

Ailem iki yüzyıldır İstanbul'da yaşıyor. Dolayısıyla İstanbul'u çok seviyorum. Ailem, İstanbul'da bunca yıl bir kentli kültürüyle yaşadığı

Bu yüzden bu kültür genlerimde var. Bunun ötesinde çok seyahat etme şansım da oldu. Güzel bir kentin, yaşanabilir bir kentin, vatandaşlarına kaliteli bir yaşam sunan bir kentin nasıl olması gerektiğini gayet iyi biliyorum. Ama ülkemizde şehirler bilinçsiz kentleşmenin kurbanı oldu.

Sonuç olarak İstanbul'un nüfusu değişmek zorunda. Başka yolu yok. İş, istihdam ve sosyal olanakları her alana yaymak zorundayız. Devletin işi, sorumluluğu bu; eşit, adil, tarafsız rekabet ortamı yaratmak ve bu fırsatları sunmak...İstanbul'daki şartlarla Hakkâri'deki şartlar bir mi? Bir olmadığı için zaten Türkiye bugün bu sıkıntıları yaşıyor. Devletin eşgüdümü çalışması gerekiyor. Çok sevdiğim bir laf var: "Politik hatalar, stratejik başarılarla; stratejik hatalar, taktik başarılarla düzeltilemez."

Türkiye adınızı AKUT'la yerleştirdi zihnine. Ancak siz aynı zamanda profesyonel bir dağcısınız ve bu konuda zor başarılarla imza atmış öncü ve iyi bir örneksiniz. Dağcılığa merakınız ne zaman başladı?

Çocukluğumda, hayvanlara ve doğaya çok düşkündüm. Etiler'de büyükbabamın yaptırdığı bahçeli bir evde oturuyorduk. Orada köpekten tavuğa, fareden keklige kadar bir sürü hayvan besliyorduk. 20 yaşında Bilkent Üniversitesi'nde okurken, spor olarak doğayla ilgilenmeye başladım. Öncelikle dağcılıkla tanıştım ve çok hoşuma gitti. Daha sonra mağaracılık, yamaç paraşütleri, aletli dalış ve bisiklet gibi sporlarla ilgilendim. Üniversiteden sonra yelken ve motosikletle uğraştım.

Üniversiteye başladığınızda kariyerinize dair başarmak istedikleriniz nelerdi?

Çok iyi bir üniversitenin iddialı bir bölümünde, işletme okudum. Arkadaşlarım kariyerlerini bu yönde yaptılar; ama ben diplomamı aldıktan üç hafta sonra Rus dağcılarla Kazakistan'a, oradan da Kırgızistan'a gittim. "Bir Dağcının Güncesi" adlı kitabımda anlattığım Khan Tengri dağına tırmandım. Benim için çok heyecan verici bir olaydı. Benden önce Türkiye'de, 7000 m.'nin üzerine çıkan iki dağcı vardı. Son tırmanışlar 1983'te ve 1985'te yapılmıştı. Yedi sene sonra bu tırmanışları tekrar başlatmıştım. İlk tırmanışla-

rımda çeşitli sıkıntılar yaşadım. Soru sorup öğrenebileceğim birileri olmadığı için, tırmanışlarım bilinmezlikler ve tehlikelerle doluydu. Türkiye'de dağcılık birikimi olmadığı için deneme - yanılma yöntemi ile birtakım maliyetler üstlenerek tırmandım. Bir de en önemlisi Rus dağcılarla tırmandığım için onların disiplini ile yetiştim.

'Zirveye ulaşmak' sizinle birlikte çok kullanılıyor. En özel ve önemli tırmanışınızdan söz eder misiniz?

Önemli olan herkesin kendi zirvesine ulaşması ve herkesin kendi Everest'ini bulup ona tırmanması... Ben şanslıydım, gerçek anlamdaki Everest, benim de ulaşabileceğim Everest'ti. Birçok insan için farklı hedefler onların zirvesi olabilir. O yüzden bence en doğrusu, insanın kendini doğru tanıması ve kendi gerçekliği ile örtüşen hedefler seçerek o hedeflerde zirveye ulaşmaya çalışmasıdır. Benim zirveye gelelim... En heyecanlandığım tırmanışım K2'dir. 8611 metrelik K2, en zorlu ve tehlikeli dağların başında gelen, dünyanın ikinci yüksek dağıdır. Bunun dışında Everest çok özel bir projeydi. 1995 yılında Everest'e tırmanan ilk Türk ve dünyadaki ilk Müslüman dağcı oldum. Bir şeyleri ilk defa yapmak her zaman çok zordur.

Çünkü benden sonra "bizde yapabiliriz" düşüncesi oluşmaya başladı. Bu yüzden yapılan işlerin iyi anlatılıp, iyi belgelenmesi ve sizden sonra gelenler için bir rehber olabilmesi çok önemlidir.

Türkiye'de dağcılık alanında örnek alınıyor, bu alana gönül vermiş kişileri yürekendiriyorsunuz. Bu anlamda dağcılığa yeni başlayanlara neler önerirsiniz?

Bu işin temel noktası kendini tanımadır. Gençler kendi yetenekleri ve kendi gerçekleri ile uyum sağlayacak bir iş seçmeliler. Başkasına benzemeye çalışmak en büyük yanlış olur. İnsan özgün bir kişilik olmalıdır; ama genelde toplumda işler böyle yürümüyor. Belirli kalıplar, belirli roller üzerinden, insanlar yönlendirilmeye çalışılıyor. Dolayısıyla kimse özgür olup ne kendine ne de bir başkasına bir şey katamıyor. Mevcut, kabul gören ve biraz da para kazandıran işlerin peşinde koşuluyor. Ben, kimseye benzemeye çalışmadım. İçimdeki potansiyeli ortaya çıkarttım ve kendi yolunu kendi çerçevem içinde çizdim. Hayatımda pişmanlıklar olmadı. Hatalarımdan hep ders aldım. Adımlarımı hesap ederek ve düşünerek atıyorum. Ayrıca değiştiremeyeceğimiz gerçekleri de kabul etmek gerekiyor.





Kent yaşamının yüzyıllardır ayrılmaz parçaları;

sur kapıları

Günümüzdeki hızlı kentleşme sonucu sur kapılarının bir kısmı hasar görmüş olsa da, geçmişin verdiği güçle, zamana direnir. Büyük imparatorlukların savunma kapıları olan sur kapıları, kentleşme süreciyle birlikte artık insanlarla ve gündelik yaşamla iç içe.

Antik ve ortaçağın kentleri, savunma ihtiyaçlarını, öncelikle kendilerini surlarla çevirerek karşıyordu. Kentin büyüklüğüne, zenginliğine ve imkânlarına göre, bu surların kuvveti, zamana direnebilme gücü de değişiyordu. Kara tarafı daha tehlikeliydi ve buradaki surların gerçekten kuvvetli olup kenti güvenlik altına alması zorunluydu. Kentin varlığını sürdürmesini sağlayan surlara imparatorlar tarafından daima önem verildi, şehri koruma görevinin yanı sıra bir prestij kaynağı olarak kabul edildi. Tarih boyunca birçok kez deprem ve savaşlar nedeniyle zarar gören sur kapıları, her yıkımın ardından defalarca onarıldı. Osmanlılar döneminde de savunma amaçlı kullanılan surlarda gerekli onarımlar aksatılmadı. Örneğin 1509 depreminde büyük hasar gören surlar, 8 bin işçinin bir yıl boyunca çalışmasıyla onarılabildi. Ancak imparatorluğun son dönemlerinde yaşanan dağınıklık buraya

yansıdı ve surlar kendi haline bırakıldı. Gerek uzunluğu, gerekse özellikleri nedeniyle görkemli bir savunma sistemi olan bu surlar, tarihte sadece iki kez aşılabildi. Sayısız saldırıya hedef olan kapılar, 1204 yılında Katolik Latinlerin, Ortodoks Bizans'ı istilasının ardından, 1453 yılında Fatih Sultan Mehmet'in ordularına boyun eğdi. Binlerce yıllık geçmiş barındıran; savaşlara, kutlamalara; kısacası tarihe tanıklık eden bu sur kapıları geçmişteki ihtişamını ve önemini kaybetmiş olsa da yıkılmama konusunda haklı bir dirence sahip. Çünkü onlar kentin birer parçası. Geçmiş dönemlerde şehrin savunulmasında Çin Seddi kadar önem arz eden surlar ve kapıları, geçmişin izlerini günümüze taşıyan, korunması, yaşatılması gereken yapılar.

Kentlerin gizemli yapıtaşları olan bu surlar, kentleşme sürecinde gündelik yaşamın akışına karşıyor, aynı telaşı yaşıyor. Bu telaşla kentleşme sürecinde tarihsel dokuların zarar görmemesi gerektiği de unutuluyor. Türkiye, dünyada hiçbir ülkenin sahip olamayacağı

zenginliklere sahip, ama ne yazık ki onları koruma noktasında hassas davranılmıyor. Kırp döktüklerimiz arasında sur kapıları da yer alıyor. Bu sur kapılarından Altın Kapı, Belgrad Kapı, Silivrikapı, Edirnekapı bizlere geçmişteki tanıklıklarını anlatarak kendilerini tekrar hatırlıyorlar...

İmparatorların kapısı; Altın Kapı

Altın Kapı, Bizans döneminde günlük kullanıma kapalı olan, sadece imparatorluk törenlerinde kullanılan bir kapıydı. Yani, o dönemde seferlerden dönen nice imparatorun şehre törenlerle ihtişam içinde girdikleri, Bizans'ın en önemli giriş kapısıydı. Altın Kapı surlar ile aynı zamanda, II. Theodosius döneminde Yedikule Hisarları'nın ilk haline bitişik olarak 459 yılında inşa edildi. Kapının her iki tarafında da dış cephe-leri mermer kaplı görkemli iki kule vardı. Bir yoruma göre, kapıya Altın Kapı denmesinin nedeni, girişteki tunç kapı kanatlarının altın yal-





Edinekapı

dizlerle kaplı olmasıdır. Bu kanatların loannes Primikerios'un bir savaş zaferinin ardından taktığı biliniyor. Büyük yıldızlı kapı denilen bu üç gözlü kapının dış tarafında bugün, girişe kapalı olan bir avlu, onun da önünde küçük yıldızlı kapı var. Kapının giriş revaklarının duvarlarını, 2. yüzyıla ait mitolojiden alınmış kabartmalar süslerdi. Bu kabartmalarda, Phaeton'un düşüşü, cehennemin bekçisi üç başlı köpek Cerbere'yi götüren Herkül, elinde bir kaval olduğu halde uyuyan Adonis ve Prometheus'un cezalandırılışı resmediliyordu. Ancak bu kabartmalar 18.yüzyılda kayboldu. 1453'te İstanbul'un Fatih Sultan Mehmet tarafından fethinden 4 yıl sonra, ilave edilen üç kule ile surlar birleştirilerek beş köşeli, yıldız şeklinde bir iç kale meydana getirildi. Kapının gözleri örüldü, hendeğin üzerindeki köprü kapatıldı. Böylece Bizans ve Osmanlı çağı yapıları bütünleştirildi. Hatta imparatorluk hazinesi ilk dönemler burada muhafaza edildi. 1894 depreminde kulelerin üst kısımları büyük zarar gördü ve güney kulesinin yukarı kısmındaki mermer kaplama ana gövdeden ay-

rıldı. 1960'ta Mimar Cahide Tamer'in restorasyonuna kadar da bu şekilde kaldı. Restorasyon sırasında eksik kısımlar kısmen orijinaline uygun bir şekilde yapıp Altın Kapı'nın içi, geçitleri ve döşemesi temizlendi.

Bir zamanlar kentin devlet kapısı ve görkemli bir zafer kemeri olan Altın Kapı, İngiliz yazar Jane Taylor'ın dediği gibi "Muhteşem bir abidenin hazin bir kalıntısı" şimdi...

Yollar Edinekapı'ya çıkardı

İstanbul'un en önemli kapılarından biri olan Edinekapı 5. yüzyılda II. Theodosius zamanında yapıldı. Bizans imparatorlarından I. Justinianos ve V. Leon bu kapıdan sefere çıkardı. İstanbul'un kuşatması sırasında çok şiddetli çarpışmalar yapıldığı ve Fatih Sultan Mehmet'in İstanbul'a büyük bir zaferle girdiği kapıdır. Osmanlı hükümdarları da Eyüp'te kılıç kuşandıktan sonra bu kapıdan geçirdi. İstanbul surlarının on büyük kapısından biri olan Edinekapı'nın fetih sırasında ilk açılan kapı olduğu söyleniyor. Bu özelliğini Osmanlı döneminde de koruyan kapının içerisinde, çeşitli



dükkânlar açıldı ve esnaf yerleşimi oldu. Karayolu ile İstanbul'a gelenlerin güzergâhında bulunduğu için şehrin ana kapısı gibi bir işleve sahipti. Denizyoluyla gelenler ise Galata'da karaya çıkıyor, sonra Haliç'in etrafını dolaşarak Edinekapı'dan şehre girerek bu seremoniye uyuyordu. İran'dan gelen elçiler ise

Üsküdar'dan Beşiktaş'a geçiyor, oradan da Haliç'i dolaşarak yine Edinekapı'dan şehre giriş yapıyorlardı. Tören kapısı olma özelliğini taşıyan kapının şehre bakan yüzünün sağında ve solunda Türkler tarafından konulmuş kitabeler bulunuyor. Sağ tarafındaki kitabede Kelime-i Tevhidi yer alıyor.

Fatih'in otağı; Topkapı

Halkın girip çıktığı bu kapı, civarındaki bir kilisenin isminden dolayı "Ayios Romanos" diye anılıyordu. Kapının eski şekli, üstü kapalı beşikörtüsü kemerli ve mermer sökeliydi. Kapının üzerinde mermer konsollara eklenmiş bir de cumba bulunuyordu. Bu cumbalar düşman hücumlarında yukarıdan ok, tüfek ve taş atmaya yarlıyordu. Topkapı ve Edinekapı İstanbul'un fethinde de rol oynamışlardı. Fatih'in ordusu bu iki kapı arasında yer almıştı ve otağı da Topkapı'nın karşısındaki tepede kuruluydu. Son Bizans İmparatoru XI. Konstantin Topkapı'nın iç taraflarında yapılan çarpışmalarda ölmüştü. Kapının Topkapı ismi ile anılmasının Türkler tarafından buraya konulan toplardan kaynaklandığı sanılıyor.

Can veren kaynak; Silivrikapı

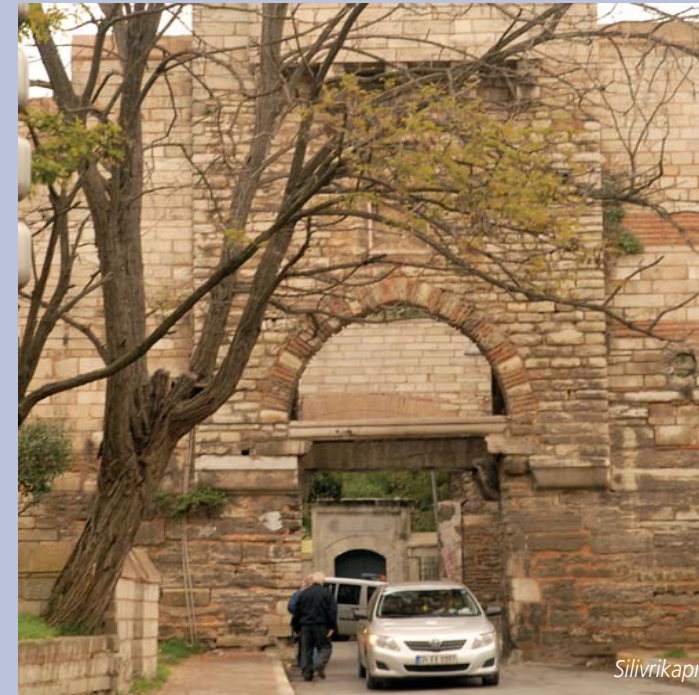
Silivrikapı, İstanbul'un kara surlarının güney kesiminde Mevlevihane Kapısı ile Belgrad

Kapı arasında bulunuyor. Bizans döneminde, kapının hemen dışında yer alan ve önemli merkezlerden biri olan Balıklı Ayazması'ndaki "can veren kaynak" dolayısıyla Pighi Kapısı diye de adlandırılıyordu. Bizans'ın son döneminde ise Silivri'ye giden yolun üzerinde olduğu için Selybria Kapısı adını aldı ve bu ad günümüze dek ulaştı. Balıklı Ayazması'nın karşısında bulunması dolayısıyla, Bizanslılar zamanında Silivrikapı'nın önemi büyüktü. Kapı bu devirde tarihi olaylara sahne oldu. İmparator Mihail Paleologos'un generali Alexios Stategopulos 1261 yılında bu kapıyı zorlayarak şehre girdi ve Latin İmparatorluğu'na son verdi. 1422'de II. Murad İstanbul'u kuşattığı vakit çadırını bu kapının karşısına, Balıklı Ayazması sahasında kurdu. Fatih'in kuşatmasında da bu kapı karşısına üç top yerleştirildi. Silivrikapı 1509 depreminde zarar gördü. Surların diğer kısımlarıyla beraber II. Bayezid tarafından onarılan kapının üstüne de bu tamiri bildiren bir kitabe konuldu. Kentleşme sürecinde hırpalanan ama şehirlere farklı ve özel bir güzellik katan, bir kaç tarihi sur kapısının tanıklıklarını paylaştık sizinle. Konuşabilirlerdi kimbilir daha neler anlatırlardı. Bu noktada bize bize ve yetkililere düşen görev tarihimize açılan bu kapılarımızı korumak ve el üstünde tutmak.



Belgrad Kapı

Askeri ikinci kapı olan Belgrad Kapısı, Kanuni Sultan Süleyman'ın 1512 Belgrad'ı fethinden sonra şehirde yaşayan halkın bir kısmını, İstanbul'a getirerek, bu kapının dışında yerleştirdi. Bu tarihten sonra bu kapıya "Belgrad Kapısı" adı verildi. Türkler burayı kamu kapılarından biri haline getirdi. Bizans döneminde Ksilokerkos Kapısı olarak bilinen Belgrad kapısı şimdi pek parlak bir durumda değil.



Silivrikapı



Topkapı

Kentbilimci Prof. Dr. Ahmet Vefik Alp: “Kentlerimiz bir kimliği yok”

Kentlerin insana benzediğini ve iyi bakıldığında onların da sağlıklı yaşayabileceğini söyleyen Kentbilimci Prof. Dr. Ahmet Vefik Alp, kentlerde büyük bir karmaşa yaşandığını ve kentlerin kimliksiz kaldığını söylüyor.

Büyük şehirlerin göçe hazırlıksız olduğunu, bundan ötürü plansız kentleşme yaşandığını belirten Kentbilimci Prof. Dr. Ahmet Vefik Alp, büyük şehirlerin mantıksal ve kalıcı bir master planının oluşturulmadığını, bu yüzden şehirlerin mimari açıdan karmaşık bir yapısı olduğunu vurguluyor. Alp, “Türkiye’de şehir kimliğini oluşturacak mimari bir hareket yok. Oysa folklorumuzu, milli mimarimizi, gelenek ve göreneklerimizden yansıtan yapılar yapmalıyız. Plansız kentleşme, bir tümör gibi şehirlerin etrafını sarıyor ve giderek yayılıyor. Böyle devam ederse buralar yaşanmaz bir hal alacak” diyor ve ekliyor: “Sağlıksız kentlerin getirdiği sorunlar, ruh sağlığımızı da bozuyor; hoşgörümüz azalıyor, tahammülsüzleşiyoruz.”

Kentleşme sizin için ne ifade ediyor?

Kırsal ve kentsel yerleşim olmak üzere iki tip yerleşim var. 1950’lerde Türkiye’de sanayi atılımı yaşandı. Fabrikalar kurularak bant üretim dediğimiz, kitlesel üretim hareketleri başladı. Fabrikalarla birlikte çalışanların sayısı da arttı. Binlerce kişi kırsal kesimden büyük kentlere göç etti. Kentleşme dediğimiz olgu bu yıllarda ortaya çıktı. Bu olgunun bugün olumlu ve olumsuz yansımaları yaşanıyor. İnsanların ve kentlerin yerleşim durumlarını, stratejilerini, demografyalarını ve geleceğini inceleyen ve

bir Birleşmiş Milletler teşkilatı olan HABITAT’ın yayımladığı son raporlara baktığımızda, bugün dünyayı tehdit eden birçok küresel riskten bir tanesinin de plansız kentleşme olduğunu görüyoruz. 1950’lerde dünya üzerindeki insanların yaklaşık yüzde 18’i kentlerde, gerisi kırsal alanlarda yaşıyordu. Bugünlerde bu oran yüzde 50’ye çıktı. Yani dünya nüfusunun yarısı, yirmi kadar megakente tıkıştı. Büyük şehirlere göç, ekolojik dengeyi bozmasına neden oldu, olmaya da devam ediyor. Yaşanan tüm olgular birbirine bağlı ve hepsinin nedeni biz insanlarız...

İnsan, kendi kuyusunu kendisi kazıyor. Bir bakıma kendi sonumuzu hazırlıyoruz yani. Bunu açıkça görmek mümkün. Büyük şehirler göçe hazırlıksızdı. Bunun en iyi örneği de İstanbul. Plansız kentleşme maalesef gelişmemiş veya gelişmekte olan ülkelerde daha fazla. Gelişmiş ülkelere baktığımızda büyük şehirlere göç yok. Aksine, göç negatif yönde oluyor. İnsanlar yavaş yavaş büyük şehirleri terk edip, kırsal kesime yerleşiyorlar. Oysa İstanbul’da büyük bir kaos yaşanıyor. Biraz yağmur yağsa trafik sıkışıyor, kent içi ulaşım çekilmez bir hal alıyor.

Plansız kentleşme ruh sağlığını nasıl etkiliyor?

Büyük şehirlerde sinir sistemimizin bozulması çok normal. Gürültü, görsel kirlilik, ve



TRANSMAR adını taşıyan “Pendik-Yeşilköy Otoray Yüzer Viyadük” projesi.

ulaşım gibi her şey problem. Kimi zamanlar farkında olmasak bile büyükşehirin kaosu beynimize işliyor ve bizi rahatsız ediyor. Yaşanan gerginlikler; etnik çatışmaları, başkaldırıyı tetikliyor. Bunlar daha ciddi bir hal alabilir. Bütün bu yaşananların ardından insanın duygusal dünyasında bir yıkım oluşuyor. Hoşgörümüz azalıyor, tahammülsüzleşiyoruz. 1977'de ABD'de yaptığım master ve doktora eğitimleri, mimari ve şehrsel psikoloji üzerineydi. O zamanlar bu kavramlar çok yeniydi. Özellikle ABD, İsveç, Japonya ve Avustralya'da bu konuda çalışmalar o tarihlerde başladı. Bazı dernekler, bilimsel birlikler kuruldu. Ancak ülkemizde hâlâ mimari psikoloji, şehrsel psikoloji çok irdelenen, üniversitelerin müfredatında geniş yer alan bir alan değil. İnsanların yaşadıkları fiziksel çevreleri ile fiziksel, duygusal ve zihinsel bir ilişki içerisinde oldukları ve bu ilişkinin de karşılıklı olduğu ortaya konuldu. İnsanlar çevreyi nasıl değiştiriyorlarsa, ki bu genelde olumsuz bir değişim, çevrenin de insanları olumlu ve

“Çarpık kentleşme bir tümör gibi şehirlerin etrafını sardı ve giderek de yayılıyor. Bunun önüne geçilmezse büyük şehirler yaşanmaz hale gelecek...”

olumsuz etkilediği açığa çıkarıldı. İnsanların kentlerle, sokaklarla, binalarla, evlerle, hatta odalarıyla olan etkileşimi insanların ruh sağlığını iyi ve kötü yönde etkiliyor. İnsanlar kent karmaşasından dolayı bunalıma girebiliyor, hatta fizyolojik hastalıklar ortaya çıkabiliyor. Bu çok önemli bir boyut. İnsanları mutlu eden çevreleri biz mimarların, şehir plançılarının yaratması gerekiyor.

Büyük şehirlerdeki mimari yapıları ve projeleri nasıl değerlendiriyorsunuz? İstanbul, Ankara ve İzmir'i ele alırsak, bu

şehirlerin mantıksal ve kalıcı bir master planı oluşamadı. Mimari açıdan büyük şehirlerimizde bir karmaşa yaşanıyor. Şehir kimliğini oluşturacak mimari bir hareket yok. Örneğin İstanbul'u ele alalım. Turistler geldiğinde geçmişten kalan mimari yapılarımızı gösteriyoruz. Yeni mimari olarak onlara sunacağımız çok az şey var. Genç jenerasyon mimarlarımızın iyi örnekleri var, ancak yeterli değil. Yapılanlar yurtdışında birçok yerde mevcut. Burada önemli olan bizim folklorumuzu, milli mimarimizi, gelenek ve göreneklerimiz de yansıtan yapılar yapmak, ama yapamadık. Ancak birkaç tane örnek var; rahmetli hocamız Prof. Dr. Sedat Hakkı Eldem'in Zeyrek'teki Sosyal Sigorta yapıları, İstanbul için muhteşem bir projedir. Ama şimdi bakımsız halde! Kade-me kademe yükselen, saçaklarıyla, pencere oranlarıyla (yüksekliği 2 m, genişliği 1 m), cumbalarıyla, yeni yorumlanmış, eski yapıların kopyası olmayan bu yapıyı başka bir yerde göremezsiniz. Bizim kültürümüzü yansıtan, İstanbul'a kimlik kazandıracak mimarileri çok az yapabildik.

Gecekondulaşmanın önüne neden geçilemiyor?

Gecekondu çarpık kentleşmenin ana unsurlarından biri. Gecekondu önüne neden geçilsin ki, herkes memnun hayattan! İşadamı gecekonduya memnun, çünkü fabrikasının hemen yakınında ucuz işgücünü sağlamış oluyor. Gecekonduya yaşayanlar memnun, çünkü arsa parası ödmeden şehrin tüm nimetlerinden faydalanıyorlar. Merkezi hükümet memnun, çünkü hazineye hiçbir yük binmeden konut sorunu bir şekilde çözülüyor. Yerel yöneticiler memnun, çünkü burayı oy deposu olarak görüyorlar. Demek ki yerel yönetici, merkezi yönetici, gecekonducu, işveren memnun... Peki, kim istemiyor gecekondulaşmayı? Bir tek biz akademisyenler istemiyoruz! Kâğıt üzerinde kendimiz yazıp kendimiz okuyoruz. Deprem tehlikesini, görüntü kirliliğini, güvenliği ve yaşanabilecek çeşitli problemleri düşünen yok. Özellikle İstanbul ve İzmir'de çok yönlü büyük bir imar reformunun yapılması şart. Zihniyet değişmeli. Yoksa buralar giderek yaşanmaz



Fotoğraf: Yılmaz Bulut

bir hal alacak.

Bu ilkel yapılaşma, bir tümör gibi şehirlerin etrafını sardı ve giderek de yayılıyor. İstanbul'un yüzde 70'i plansız, projersiz ve çirkin yapılarla dolu. Günde 600 araç plaka alıp sokağa çıkıyor. Buna neden izin veriliyor? İstanbul'u artık büyütmenin ve çekiştirmeyin. Her türlü yeni ve büyük projeyi İstanbul'un sırtına yüklemeyin. Kısacası artık İstanbul'un yer yapısına, iklimine, kültürüne, geleneklerine ve tarihi dokusuna uyan bir imar planı, master ana planı oluşturun...

Plansız kentleşmenin getirdiği sorunlara karşılık çözüm önerileriniz nelerdir?

Kent, aynı insan gibi yaşayan bir organizma. Kentlerin de bir ömrü var. Onlar da insanlar gibi doğuyor, olgunlaşıyor, sonra hasta olup ölüyor. Hiçbir kent ilelebet kalıcı değil. Nasıl insanın bir dolaşım sistemi varsa, kent de bir ulaşım sistemi var; nasıl insanın sindirim sistemi varsa, kent de altyapısı var; nasıl insanın sinir sistemi varsa, şehrin de iletişim hatları var. Bana göre insanla şehir birbirine çok benziyor. İyi bakarsanız sağlıklı yaşıyor. İstanbul'un bugün dengeleri bozulmuş durumda. Mesela üçüncü köprü projesi var.

Bu proje hayata geçerse zaten azalan yeşilik alanlarımızı yok edeceğiz. Onun için kuzeyden üçüncü köprüye bugün için karşıyım. Ancak ben diğerleri gibi karşıyım demekle yetinmiyorum, alternatif projelerimi de sunuyorum. Çünkü İstanbul'un bir eksiği de transit geçişin olmayışı. "TRANS-MAR" adını taşıyan "Pendik-Yeşilköy Otoyolu Yüzer-Viyadük" projesi transit geçişin Boğaziçi'nin kuzeyinden değil, güneyden, Marmara Denizi'nden olması gerektiğini savunuyorum. Bu projeye araçlar İstanbul'un içine girmeyecek. Proje kuzey otoyolu ve üçüncü köprü için harcanacak kamulaştırma parasıyla yapılabilir. Fatih Sultan Mehmet Köprüsü transit geçiş hedefinden çok uzaklaştı. Avrupa'ya uzanan sürat yolu olan TEM'de araçlar art arda, tampon tampona...

Ayrıca Avclar ile Zincirlikuyu arasında çalışan metrobüs yerine aynı güzergâhta, havada tek kolon üzerine giden monoray sisteminin İstanbul için daha uygun olacağını defalarca söylemiştim. Metrobüs için yolun ortasına açılan iki şerit mevcut yolu daraltıyor. Ancak monoray, gidiş-geliş tek kolon üzerine oturan iki giriş ve iki ray kullanabildiğinden mevcut yollar daralmayacaktır.

“İstanbul'u artık büyütmenin ve çekiştirmeyin. Her türlü yeni ve büyük projeyi İstanbul'un sırtına yüklemeyin. İstanbul'un yer yapısına, iklimine, kültürüne, geleneklerine ve tarihi dokusuna uyan bir imar planı oluşturun...”

GEBZE Yüksek Teknoloji Enstitüsü Elektronik Bölümü projesi.



Metrobüsün özel kulvarlarını yapabilmek için köprülerde genişletmeler gerekmeyecekti. Elzem bir ihtiyaç olan emniyet şeritleri iptal edilmeyecekti. Monoraylar çevreci olduğundan metrobüslerin neden olduğu hava kirliliği olmayacaktı. Estetik olarak çok daha çağdaş olacaktı.

İstanbul sizin için ne ifade ediyor?

Kalamış'ta doğdum ve büyüdüm. Eskiden ahşap binalar, köşkler, bahçeler vardı. Deniz pırlı pırlıydı. Arkadaşlarla beraber Kalamış iskelesine istavrit tutmaya giderdik. Hafta sonları Kalamış koyunda denizde sandalı demirleyecek yer bulamazdık. Kalamış şarkılara konu olmuş bir yerdirdi: "Bir tatlı huzur almaya geldim Kalamış'tan..." Şimdi ise yazları kötü bir koku alıyorsunuz Kalamış koyundan...

İstanbul'a direnen

FOTOĞRAFLAR: YILMAZ BULUT

ŞİRLER: SİBEL BENGÜ



Her pencerenin bir hikayesi vardır anlayana,
Her hikayenin bir kapısı vardır açılan sokağa...
Kimisi göstermeliktir,
kimisi yaşanmalık...
Kimisi öldürür, kimisi güldürür...
Kimisi de öyle yoktur ki,
odalarda nice ışıklar söndürür...

kapılar ve pencereler

Evler sadece barınak mıdır bizler için? Elbette değil... Kendimizi güvende hissettiğimiz, huzur duyduğumuz, sevgiye boğulduğumuz ve herşeyi paylaştığımız bir

mekandır... Evlerimiz, pencerelerimiz, kapılarımız yaşamımıza şahit olurlar her daim... Kimi zaman mutluluğumuzu paylaşırlar, kimi zaman üzüntümüzü...



Parayla mı pencereni boyamak maviye,
içinden geldiği gibi?
Kiracı mısın bu hayatta?

Kale Kilit sektöre yön veriyor

Kale Kilit Kayseri bayilerinden, Alibeyoğlu Hırdavat, Nalburiye, Boya Makine San. ve Tic. A.Ş. Genel Müdürü Ahmet Alibeyoğlu



Kale Kilit'in sektöründe lider, yenilikçi ve öncü konumunun tartışılmaz bir gerçek olduğunu söyleyen Kale Kilit Kayseri bayilerinden Alibeyoğlu Hırdavat, Nalburiye, Boya Makine San. ve Tic. A.Ş. Genel Müdürü Ahmet Alibeyoğlu, "Kale Kilit kaliteden, güvenden ve garantiden asla taviz vermeyen bir marka" diyor.

1950 yılında babası tarafından nalburiye toptanlığı yapmak üzere kurulan firmayı, daha ileri götürmek isteyen Ahmet Alibeyoğlu, Kale Kilit'le 28 yıl önce tanıştıklarını ve bu tanışmanın firmalarının kurumsal bir yapıya kavuşması konusunda doğru bir adım olduğunu söylüyor. Kale Kilit'in, her koşulda müşteri memnuniyeti-

mini ön planda tuttuğunu ve kendilerinin de böyle davrandığını belirten Alibeyoğlu, Kale Kilit ürünlerini satmanın kalite ve güvenilirlik açısından firmalarına çok şey kattığını dile getirerek, sözlerine şöyle devam ediyor; "Kale Kilit sadece ürünleri ile değil, üretimin arkasındaki güçlü duruşu ile de sektöre yön veren bir kuruluş. Kale Kilit'in kurucusu Sadık Bey

ile bir toplantıda karşılaşmıştık, kendisinin ticari zekası ve ahlakından son derece etkilenmişim ve kendisine olan hayranlığım ve saygım sonsuzdur.

Şirketinizin kuruluş öyküsünü bizimle paylaşır mısınız?

Firmamız 1950 yılında babamız Ömer Alibe-



yoğlu tarafından nalburiye toptanlığı yapmak üzere kuruldu. 1980 yılında babamızdan devraldığımız firmayı, benim yönetimimde, hırdavat ve nalburiye toptanlığı yaparak daha ileri götürmek üzere yola çıktık. 1980 yılında hırdavat sektörüne girdiğimizde konusuda lider olan Kale Kilit ürünlerinin satıcılığına da başlamış olduk. 1990 yılında firmamız bünyesine boya toptanlığına da ilave edip 1997 yılında kurumsal bir yapıya kavuştuk.

Hangi alanlarda faaliyet gösteriyorsunuz?

Bizim ifademizle; kaba nalburiye, hırdavat, boya toptan alım-satım ve pazarlama alanlarında faaliyet gösteriyoruz.

Kaç kişilik bir ekiple çalışıyorsunuz?

Firmamız yaklaşık 5 bin m² kapalı alanda, 40 kişilik ekibi ile faaliyetini sürdürüyor.

Kale Kilit ürünlerinin satışını nasıl gerçekleştiriyorsunuz?

Satış, firmamız bünyesindeki pazarlama bölümü elemanlarımız yapıyor. Elemanlarımız İç Anadolu Bölgesinde aktif pazarlama ve dağıtım gerçekleştiriyor.

Kale Kilit'i diğer markalarla kıyaslarsanız neler söylersiniz?

Kale Kilit'in, sektöründe lider, yenilikçi, öncü ve sektörüne yön veren bir kuruluş olduğu tartışılmaz bir gerçek. "Kalite, güven, garanti"den ödün vermeyen Kale Kilit, her koşulda müşteri memnuniyetini ön planda tutuyor. 55 yıldır liderliğini sürdüren böyle deneyimli ve başarılı bir markayı, diğer markalarla mukayese bile etmiyorum.

Günümüz ekonomik şartları içinde, sektörünüzün şu anki durumunu ve geleceğe dönük planlarını değerlendirir misiniz?

Günümüz ekonomisinin getirmiş olduğu yeni kavram ve sistemlere alışmaya çalışıyoruz. Fiyat enflasyonunun dibe vurduğu bu dönemde, sektörümüzde yaşanan esnaf enflasyonunun da bir şekilde önüne geçilmesi gerektiğini düşünüyorum.

Global ekonominin getirmiş olduğu sıkıntılardan dolayı öz kaynakların önemini kendini gösteriyor. Bununla birlikte toptanlık kavramının değişen dünyamızda distribütörlüğe veya büyük tedarikçi firmalara dönüşeceğini düşünüyorum. Planlamamızı bu hedefler

doğrultusunda gerçekleştiriyoruz.

Bu kritik dönemde ne gibi önlemler almayı planlıyorsunuz?

Öz kaynaklarımızı daha verimli ve daha ön plana çıkararak yerimizi ve konumumuzu sektörde sağlam bir zemine oturtmayı planlıyoruz.

İş dışında neler yaparsınız?

İş dışında zamanımın önemli bir kısmını aileme ayırmayı tercih ediyorum. Ayrıca Kayseri'de bulunan birçok sosyal yardımlaşma ve dayanışma derneğinde yönetici ve üye olarak görev alıyorum.

Sadık Özgür'le yaşadığınız ve anlatmak istediğiniz bir anı var mı?

Sadık Özgür Bey'le bir toplantı esnasında aramızda geçen bir diyalog benim kendisine olan hayranlığımı ve saygımı bir kat daha artırdı. Rakip bir kilit firmasının satılacağı bir dönemde, kendisine o firmayı neden satın almadığını sorduğumda, rekabetin insanları ve firmaları geliştirmekteki öneminden bahsetmişti. Ben de iş ahlakını gösteren bu tutumundan çok etkilenmiştim.

İçimizden
sesler

Kentleşme kavramını yorumladı

Kentleşme aslında her anlamda modernleşmedir. Ancak plansız kentleşmenin getirdiği sorunlar, büyük şehirlerde yaşayanlara da çeşitli sıkıntılar yaşıyor. Bundan ötürü kentleşme denildiğinde akla stres, gürültü, trafik, işsizlik gibi problemler geliyor. Biz de kentleşme sürecinin merkezinde olan İstanbul'da yaşayanlara, kentleşmenin kendileri için ne ifade ettiğini sorduk. İşte yanıtlar...

"Önce sıkıntılar çözülmeli"

Aslında yarama tuz bastınız. Kent, kentleşme artık bende olumlu çağrışımlar yapmıyor. Teknolojinin tüm nimetlerinden faydalanmak isterken, aslında şehirleri daha da karmaşık hale getiriyoruz. Bu ülkede sadece iki-üç şehir kentleşirken, diğer kentler tamamen unutuluyor. Modernleşen şehirlerle tek başına mücadele etmek zorlaşıyor. Örneğin ben bu mücadele içerisindeyim ve bu yoğunluğa alışmaya çalışıyorum. Çünkü bu kente gelemeli sadece bir ay oldu. İstanbul çok güzel ve özel bir şehir ama dediğim gibi, mücadele içerisinde olunca güzelliklere pek şahit olamıyorsunuz.

Enver Kılıçer/Arkeolog-Müziyen



"Bu şehre gelmeye mecbur bırakıldım"

Kentleşme deyince aklıma büyüme geliyor. Bir kentin daha ileri bir noktaya varması demek. Ancak İstanbul çok hızlı büyüyor. İnsanlar artık bu kente sığmıyor. Ben İstanbul'a Sivas'tan geldim. Daha doğrusu gelmek zorunda bırakıldım. Sivas'ta çiftçilik yapıyordum. Sonra çiftçilik yapamaz hale geldik, geçinemedik. Ben de ekmek paramı kazanmak için mecburen geldim bu koca şehire...

İlyas Temur/Otopark görevlisi



"İstanbul'un nüfusu azalmalı"

Büyük şehirlerde çarpık kentleşme almış başını gidiyor. Her yer plansız. İstanbul'da yaşamak tam bir rezillik. Nüfus yoğunluğu çok fazla. Doğma büyüme İstanbulluyum ve adım adım her değişikliğe şahit oldum. Şehrin bir tarafı inanılmaz boyutta modernleştirilirken, diğer taraf yıkık dökük... En başta İstanbul nüfusunun azaltılması gerekiyor.

Nazım Korkmaz/Garson

"Çarpık kentleşme şehirlerin genel problemi"

Kırsal kesimlerde meydana gelen nüfus artışı ve bu sebeple ortaya çıkan ekonomik problemler nedeniyle bu bölgelerden, özellikle sanayinin gelişmiş olduğu büyük şehirlere doğru göç başlayınca, çarpık kentleşme problemi de başladı. Bu problem günümüzde artarak devam ediyor. Çarpık kentleşmeye neden olan yapılar, kaçak inşaatlar ve gecekondu. Bunu bu derece artmasının sebebi, bence ülkemizde çok sık aralıklarla yapılan yerel ve genel seçimler. Çünkü oy kaygısı nedeniyle bu tip yapılaşmalara göz yumuluyor. Kaçak yapılar elektrik ve su aboneliklerinin verilmesi, zaten zor durumda olan vatandaş bu tip yapılaşmaya itiyor. Durum böyle olunca da çarpık kentleşmenin önüne geçilmesi pek mümkün gözüküyor.

Yeşim Yekte/İnşaat Mühendisi



"Hizmet büyük şehirlerle sınırlı kalmamalı"

Üretim biçimindeki değişimin, yani ekonomik ögenin kentleşme tanımında önemli bir yeri var. Kentleşmenin, tarımsal üretimden daha ileri bir üretim düzeyine geçiş olarak tanımlanmasının asıl nedeni de bu değil mi zaten? Türkiye'de, büyük bir şehirde yaşamak avantajlı olmakla birlikte birtakım sıkıntıları da beraberinde getiriyor. Ben de avantajları nedeniyle İstanbul'a gelmiş, ama bunun sıkıntılarını yaşayan biriyim. Beni evimden, ailemden uzaklaştırıp İstanbul'a getiren neden, buradaki iş olanakları. Kendi memleketimde iş olanağım olsaydı, buraya gelmezdim. Buradan yola çıkarak şunu söyleyebilirim; her türlü hizmet sadece büyük şehirler düşünülerek yapılmamalı. Yoksa büyük şehirler, özellikle de İstanbul yaşanmaz hale gelir.

Neslihan Çetinkaya/Tıbbi sekreter

"Kentliliğin yozlaşması, çöküşü beraberinde getiriyor"



Kentleşme kavramını artık tüm vatandaşlar, daha çok olumsuz anlamda algılıyor. Bunun temel sebeplerini, hiç kuşkusuz, çarpık şehirleşme ve kültürümüzün mutasyona uğraması oluşturuyor. Zira Türkiye'de son 40 yılda köyden kente yaşanan göç, beraberinde şehirlilik-köylülük denilen bir yapı ve devamında başkalaşım geçirmiş bir jenerasyon yarattı. Bu jenerasyonun anne babaları, köy kültürünü şehirde yaşamaya çalışırken, onların çocukları şehir mekânında var

olan, iç içe girmiş, karışmış ve dejenere olmuş bir tarzı benimsedi. Bugün özellikle büyük şehirlerde yaşanan mimari, ekonomik, sosyal dengesizliğin temelinde de bana göre bu dejenere kültür var. Oysa kentleşme; mimari, sosyal, ekonomik ve kültürel bir zenginliği ifade eder. Ancak unutulmamalıdır ki, önemli uygarlıkların doğuşu nasıl kentleşmenin mükemmeliyetine rastlıyorsa, çöküşleri de kentliliğin yozlaşmasına denk geliyor.

Ali Bayraktar/İnşaat Teknikeri

Hayatın anlamı içimizdeki tutkulara gizli

Geçit vermeyen karlı dağların, gür ormanların, hırçın akarsuların yarattığı eşsiz bir güzelliğe sahip Borçka'yı, düşler vadisi Maçahel'i, kırk metreden coşkulu suyunu bırakan Maral Şelalesi'ni, bir turizm cenneti olan Yusufeli'ni, rengârenk kelebekleriyle Pokut çevresindeki yaylaları, sizi bulutlara yakınlaştıran Kaçkar zirvesini benimle birlikte yeniden keşfetmeye ne dersiniz?

■ Hazırlayan: Kale Kilit
Müşteri Temsilcisi Süleyman Ergül

Doğu Karadeniz maceramız uçağımızın Trabzon Havalimanı'na inmesiyle başlıyor. Toplam 14 kişilik gurubumuzla bize gezi boyunca destek olacak minibüse binip Artvin'e doğru yola çıkıyoruz. İlk durağımız Artvin'in güzel ilçesi Hopa. Dağların denize dik uzandığı kıyı şeridi üzerinde kurulan ilçe, deniz seviyesinden 10 metre yükseklikte. En yüksek noktası ise 1513 metreyle Yavuz Sultan Selim tepesi. Nem oranının yüksek ve havanın yağışlı olması bitki örtüsünü gür ve çeşitli kılıyor burada. Kıydan 400-600 metre yüksekliğe kadar olan yerlerde fıındık ve çay yetiştiriliyor. Arkadaşlarımız, Artvin şehir merkezini ve Şavşat'ı görmek istese de rotamızı düşler vadisi Maçahel'e çeviriyoruz. Maçahel'e ulaşmak için hiç zaman kaybetmeden yola koyuluyoruz. Bir saatlik yolculuğun ardından Borçka merkezinde iniyoruz. Erzurum'dan gelen Çoruh Nehri, Borçka'da diğer derelerle birleştikten sonra Gürcistan-Batum sınırlarına girerek Karadeniz'e dökülüyor. Çoruh Nehri kıyısında şirin bir yerleşim yeri olan Borçka, geçit vermeyen karlı dağların, gür ormanların, yatakları derin ve hırçın akarsuların yarattığı eşsiz bir güzelliğe sahip. İlçe topraklarının büyük bir bölümünü, Doğu Karadeniz sıradağlarının doğu uzantısı kaplıyor. İlçenin doğusunda, Çoruh Vadisi'nin ku-

zeyinde yer alan en önemli kabartı, 3414 metrelik yüksekliğiyle Karçal Dağı. İlçenin önemli gölü ise, Aralık Köyü yakınlarında bulunan Karagöl. Yemyeşil ormanlarla çevrili, eşsiz güzellikteki Karagöl'den sonra, ilçenin ikinci büyük gölü olan Yıldız Gölü, Karçal dağlarının eteklerinde yer alıyor. Karadeniz ikliminin hüküm sürdüğü Borçka'da, yaz ve kış mevsimlerinde bol yağışlı ve ılık bir hava egemen. Bitki örtüsünü, ağaçlar ve meralar oluşturuyor. Dağların vadiye bakan yamaçları ladin, köknar ve çam ağaçlarının oluşturduğu "orman denizi" ile süsleniyor. Yüksek kesimlerde ise bunlara, meşe, kestane ve kızılgağ gibi yapraklı ağaçlar eşlik ediyor.

Maçahel, biyolojik çeşitlilik açısından çok zengin

Borçka ve Camili (Maçahel) arası 66 km'lik bozuk bir yol olduğu için yolculuğumuz yaklaşık 2,5 saat sürüyor. Ormanların içinden, vadilerin kıyısından geçen bu yol büyüleyici manzaralarla çevrili. Yolun yaklaşık olarak 30'uncu kilometresinde, yüksekliği 1830 m. olan Maçahel Geçidi (Küçük Yayla) yer alıyor. UNESCO'nun burada bir kontrol binası bulunuyor. Bölge biyolojik çeşitlilik açısından çok zengin. Camili, Türkiye'den UNESCO'nun "İnsan ve Biyosfer Rezervi Projesi"ne dahil

edilen ilk yöre. Dünyada 102 ülkeden 482 bölgenin korumaya alındığı düşünüldüğünde, Camili'nin ne derece önemli olduğu ortaya çıkıyor. Yörenin eski adı Maçahel olup, bu isim de halen kullanılıyor.

Camili, Artvin'in Borçka ilçesine bağlı altı köyden oluşan bir bölge. Sözü geçen altı köy, belirli bir dönem, Camili Köyü merkez olmak üzere, bucak olarak da yönetilmiş. Bu nedenle Camili ismi, halen altı köyü kapsayan bir anlama da sahip. Tarihsel ve coğrafi olarak Maçahel yöresi Türkiye'den, komşu ülke Gürcistan'a bağlı Acaristan Özerk Cumhuriyeti sınırları içerisine doğru yayılan uzun bir vadinin de genel adı. Vadiye Macahel Vadisi de deniyor. Vadi boyunca akan, ana kolalarını Uğur-Maral ve Efeler derelerinin oluşturduğu akarsu Maçahel Suyu olarak anılıyor ve sınırı geçtikten sonra Çoruh Nehrine karışıyor. Bu akarsuyun, dolayısıyla vadinin sağında ve solunda birçok dağ köyü bulunuyor. Maçahel Vadisi'nin Türkiye tarafında bulunan ve yukarıda sayılan altı köy, Camili (Maçahel) yöresini oluşturuyor ve Yukarı Maçahel olarak da anılıyor.

Huzur veren sessizlik

Trabzon'da bizimle olan yağmur Düşler Vadisi'nde de kısa aralıklarla çiselemeye devam

ediyor. Her taraf sis içinde ve bizler de heyecan içindeyiz. Minibüs şoförü bize konaklama konusunda yardım ediyor. Efeler Köyü, Kayalar Mahallesi'ndeki Fehmi Avcı'nın pansiyonuna yerleşiyoruz. İstanbul'dan gelen arkadaşlarımızla birlikte diğer arkadaşlarla tanışarak, gecenin ilerleyen saatlerine kadar süren bir sohbetle dalıyoruz. Herkes bölgeyi öğrenmek için ev sahiplerini soru yağmuruna tutuyor. Sohbetin ardından ertesi günün programını da yapıyoruz. Rotamızda ilk olarak Maral Şelalesi var. Havanın açacağına da ümit ederek Maçahel'deki ilk gecemizde huzur veren bir sessizlikte uykuya dalıyoruz.

Sis, bir düşteymişiz izlenimi veriyor

Ev sahiplerimiz tarafından hazırlanan nefis köy kahvaltısının ardından minibüsle Camili'ye geçiyoruz. Oradan da sırt çantalarımızı yüklenip Maral Şelalesi'ne doğru yola çıkıyoruz. Şelale yolu dik olduğundan bir hayli ağır olan ve bizi yavaşlatan sırt çantalarımızın eşliğinde iki saatlik tırmanışın ardından şelaleye nihayet varıyoruz. Şelalenin döküldüğü yere erişebilmek için 40 metre aşağıya inmek gerekiyor. Tüm seslerden annip şelalenin sesi ile uzun bir süre baş başa kalıyoruz. Akşam konaklamak için tekrar kaldığımız pansiyona dönüyoruz. Katıldığımız tur, Karadeniz turla-



nı içinde yürüyüş açısından en zorlusu diyebiliriz. Ertesi sabah meşhur Maçahel balının da olduğu sıkı bir kahvaltının ardından yola koyuluyoruz. Günümüzü Golgit Yaylası'nı keşfetmeye ayırıyoruz. Hiç rastlamadığımız kadar büyük orman gülleri, ladinler, gürgenler, derelerin sesleri, çiseleyen bir yağmur ve sis, bir düşüştümüş izlenimi veriyor. Yaylaya ilk defa gitmemize rağmen rastladığımız birkaç köylünün tarifleriyle sislerle kaplı Golgit Yaylası'na ulaşıyoruz. Çiseleyen yağmur iyice hızlanıyor ve derelerin sesleriyle karışıyor. Fotoğraflarımızı çekip ormanın derinliklerine dalıyoruz.

Eşsiz bir turizm cenneti; Yusufeli

Ertesi gün erken saatlerde düşler vadisi Maçahel'den ayrılıp Yusufeli'ne gitmek için bizi bekleyen aracımıza biniyoruz. Senelerdir süren baraj yapımı sonucu sular altında kalacak olan Yusufeli, Çoruh Nehri ile Barhal Çayı'nın birleştiği vadide yer alıyor. Yusufeli coğrafi konum itibarıyla çok engebeli, dağlık bir alana sahip. Yusufeli; rafting, trekking, dağcılık, av turizmi, kampçılık, fotoğrafçılık, kuş gözlemciliği gibi alternatif spor ve hobilere ev sahipliği yapıyor. Doğal güzellikleri, tarihi ve mimari dokusuyla doğal ve eşsiz bir turizm cenneti olan ülkemizde Yusufeli'nin de payı küçümsenemeyecek derecede büyük. Sabah çok erken yola çıktığımız için öğle yemeğini Yusufeli'nde yiyoruz. Özellikle et yemekleri çok lezzetliydi. Kamptan önceki son şehir merkezi olduğundan eksikliklerimizi gideriyor ve Kaçkarların eteklerindeki Olgunlar Köyü'ne hareket ediyoruz. Kamptan önceki son molamızı burada verip araçtaki malzemelerimizi ve sırt çantalarımızı katırlara yüklüyoruz. Çünkü bundan sonra araçların gidebileceği



bir yol yok. Onların yerini oldukça dayanıklı ve güçlü olan katırlar alıyor. Hafif bir tırmanış olsa da yükümüzün olmaması, Olgunlar'dan Kaçkar zirve tırmanışı için ana kampımız olan Dilberdüzü'ne, keyifli bir doğa yürüyüşü yapmamızı sağlıyor. Kaçkar Dağı'nın eriyen kar sularından oluşan dere, yürüyüş yaptığımız patika boyunca bize eşlik ediyor. 2 bin 900 metre yükseklikteki Dilberdüzü ana kampına yaklaşık üç saat sonra varıyoruz. Yol yorgunluğunu, kampçılar için büyük bir avantaj olan derenin kenarında çıkarıyoruz. Çadırlarımıza yerleşip, akşam yemeğinin ardından erkenden dinlenmeye çekiliyoruz. Çünkü ertesi gün Kaçkar tırmanışından dolayı epey zorlu bir gün geçireceğiz.

Kaçkar'da bulutların üzerindeyiz

Ertesi sabah kahvaltımızı yapıp sırt çantalarımızı da yükledikten sonra Dilberdüzü'nden Kaçkarlar'ın zirvesine doğru yola çıkıyoruz. 2 saatlik yürüyüşün ardından dünyanın 3000 metre üzerindeki en büyük buzul göllerinden biri olan Deniz Gölü'ne ulaşıyoruz. 3937 metrelik Kaçkar zirvesi bizi beklediğini gösteriyor, ama ulaşmak hiç de kolay olmayacak. Büyük bir hevesle beş saatlik zorlu zirve yürüyüşüne başlıyoruz ve nihayetinde zirveye ulaşıyoruz. İşte tam burada, "Kaçkar'da bulutların üzerindeyiz" ... Zirve defterine isimlerimizi yazıp imzaladıktan sonra yarım saatlik bir dinlenmenin ardından, kimilerine göre daha zor olan inişe geçiyoruz. Akşam üzeri Dilberdüzü'ndeki kamp alanına ulaşım dinlenmeye çekiliyoruz. Akşam hiç unutamayacağımız bu zirve yürüyüşü dili-



mizde ve sevinçle çektiğimiz fotoğraflara bakıyoruz.

Ertesi gün artık kamp yaşamımız sona eriyor ve sırt çantalarımızı katırlara yükleyerek Olgunlar Yaylası'na doğru yola çıkıyoruz. Yaylada kısa bir molanın ardından 3 bin 100 metre yükseklikteki Naletleme Geçişi'ne hareket ediyoruz. Daha önceki yürüyüşlerimizde olduğu gibi küçük bir derenin eşliğinde Dobe Yaylası'na (2550 m) ulaşıyoruz. Yol boyunca rengârenk çiçekler ve kelebekler bizlere güzel kareler sunarken, birden kayalıkların arasında buluyoruz kendimizi. Yoğun sis altında, iller arasındaki (Artvin-Rize) geçişimizi tamamlıyoruz.

Ayder Yaylası sırtını Kaçkar'a yaslıyor

Güneş sürekli bulutlarının arasına gizleniyor, güzel ve serin bir ortam yaratıyor. Sislerin arasında birden beliren buz gibi Karadeniz Gölü'ne ulaştığımızda yorgunluğumuzu

DÜŞLER Vadisi Maçahel.



atmak için ayaklarımızı göle sokmaya çalışıyoruz; su inanılmaz soğuk. Bazı arkadaşlar gölün buz gibi suyuna kendilerini bırakıyor, ama bırakmalarıyla çıkmaları bir oluyor. Sisler arasındaki yürüyüşümüz aracımızın bizi alacağı Çaymakçur Yaylası'na doğru devam ediyor. Adeta farklı boyutlara geçtiğimiz yürüyüşün yorgunluğunu Ayder Yaylası Kaplıcalarında atıyoruz. Ayder, türlü türlü çiçeklerden elde edilen balı, yayla evleri, şelaleleri, dereleri, şifalı kaplıcasıyla sırtını Kaçkarlar'a dayamış, çam örtülü yamaçlarla kaplı bir cennet görünümünde. Ancak yapılaşmadaki hızlanma buranın da yakın zamanda özgün yapısının bozulacağına işaretlerini veriyor. Yaz aylarında yerli ve yabancı turistler, 55 derece sıcaklıktaki şifalı kaplıcaya büyük ilgi gösteriyor. Ayder'de var olan turizm potansiyeli yolun asfaltlanarak hizmete girmesiyle kat kat artmış. Ayder'de konakladığımız Liligum Pansiyonu'ndaki akşam yemeğinin ardından, Kuşpuni Pansiyon'daki eğlence ve horona katılıyoruz. Tulumcunun Karadeniz melodileri ve horon başının doğaçlama kattığı esprilerle eğlenceli dakikalar geçiriyoruz.

Sislerin içindeki evler, inci tanesi gibi Ertesi gün Liligum Pansiyonu'ndaki kahvaltı-

nın ardından Ayder Yaylası'nda dolaşıyoruz. Son fotoğraflarımızı çekip, arkadaşlarımız için alışveriş yerlerinden yöresel hediyelikler aldıktan sonra aracımıza binip Çamlıhemşin ilçe merkezine doğru yola çıkıyoruz. Şenyuva Köyü'nü geçip, orman için toprak patikadan kıvrıla kıvrıla çıkarak, sislerin arasından Pokut Yaylasına ulaşıyoruz. Çamlıhemşin'in Makrevis, Orta ve Pogina köyleri tarafından kullanılan yaylada; tamamı ahşap 50 kadar ev bulunuyor. Evlerin en eskisi 250 yıllık. Bembeyaz sislerin arasındaki evler inci tanesi gibi sıralanmışlar. Bizler de bu evlerin en ucundaki Demircioğlu Pansiyona yerleşiyoruz.

Son gecemiz en güzel manzaralara sahne oluyor

Pokut çevresindeki diğer yaylalardan komşu yayla Sal ve Hazındağ da gezi programımızda yer alıyor. Hazındağ yaylasına yapacağımız doğa yürüyüşünde, güneş masmavi gökyüzünde ışıldıyor ve bizleri de ısıtıyor. Dobe Yaylası'nda gördüklerimize benzeyen rengârenk kelebeklerin fotoğraflarını çekiyoruz. Buradaki kelebekler kaçmak yerine bizlere "Hoş geldiniz" der gibi kanatlarını özgürce çırpıyor ve üzeri-

mize konmaya çalışıyorlar. Hazındağ'a ulaştığımızda manzara değişiyor. Uzun yıllardır bozulmadan günümüze kadar gelebilmiş ahşap evler, Karadeniz mimarisinin tüm özelliklerini yansıtıyor. Günbatımı için yayladaki evlerin hemen üzerindeki alana çıkıp, Altıparmak Dağları'ndan Kaçkar'ın zirvesine kadar en yüksek tepeleri görüyoruz. Yaylayı kaplayan bembeyaz pamuk gibi sis denizi, adeta yüksek dağların altındaki bir deniz görünümünde. Güneşin batarken gökyüzüne ve sis denizine yansıttığı kıvılcık ise; turumuzun son gecesini geçireceğimiz Pokut Yaylası'nda hayatımızın en güzel manzarasını sunuyor bize ve şunu söylüyoruz kendi kendimize; "Hayatın anlamı içimizdeki tutkularla gizlidir."



Tasarımın sınırlarını zorlayan bir mimar Zaha Hadid

Mimarlığın Nobel'i sayılan Pritzker Ödülü'nü kazanan ilk kadın mimar olan Zaha Hadid, "Mimarinin divası" olarak tanımlanıyor.

Yüzyılın en çarpıcı mimarlarından Zaha Hadid, 1950 doğumlu. Irak asıllı İngiliz vatandaşı olan dekonstrüktivist mimar, 2004 yılında Pritzker Mimarlık Ödülü'nü kazandı. Bu ödülü kazanan ilk kadın mimar olarak da tanınan Hadid, kentsel tasarımın sınırlarını zorlamasıyla da dikkat çekiyor. 2006 Milan Tasarım Haftası'nda sergilenen fütüristik mutfak tasarımı "Z.Island" ile de adından sıkça söz ettiren Zaha Hadid'in İstanbul'a atacağı imza ise "İstanbul Stratejik Planı"nın bir parçası olarak seçilen "Kartal Kıyı Kesimi Kentsel Dönüşüm Projesi". Wolfsburg, Phaeno Bilim Merkezi, Leipzig BMW Merkezi gibi binaların mimarı olan Zaha Hadid'in son olarak Dubai Opera Binası için hazırladığı proje ise merakla bekleniyor. Mimarinin divası olarak tanımlanan Zaha Hadid'in mimarlık çizgisi, "Böyle bir şey de yapılır mı?" diye sorduracak kadar değişik ve sıra dışı.

Hadid, ikna etme konusunda zorlanıyor

Zaha Hadid, ülkemizde de oldukça popüler. Genç kuşak mimarlar arasında oldukça iyi tanınan, mimarlık medyasında sık sık yer bulan bir isim. Londra'da yaşıyor ama Viyana Uygulamalı Sanatlar Üniversitesi ve Yale'de dersler veriyor, yaptığı projelerin pe-

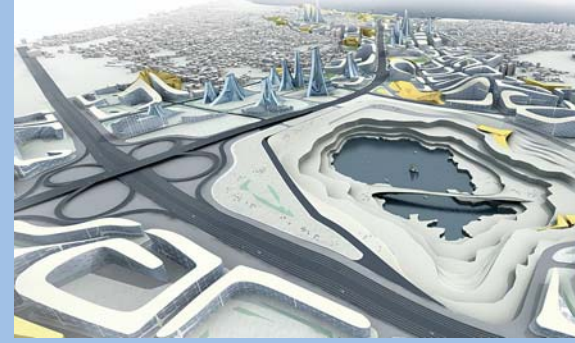


şinde dünyayı dolaşiyor. Yaptığı açıklamalarda kendisini en çok yoran şeyin, "Her zaman birilerini bir şeye ikna etmeye uğraşmak" olduğunu söylüyor. Mimarlık camiasında projeleri, sıkça 'Çok parlak ama inşa edilemez' eleştirilerine maruz kalan Zaha Hadid, yerçekimine karşı gelen fikirleri, dik açıları pek sevmemesi ve tasarımlarındaki hareketlilik yüzünden, uzun zaman sadece çizmekle yetinmiş; ama asla çalışmaktan vazgeçmemiş.

Tasarımlarıyla Türkiye'de

Zaha Hadid, Kartal için oldukça ilginç mimari yapıya sahip eserler tasarladı. Ocak 2009'da uygulanmaya başlanacak proje, yaklaşık 10 milyar dolara mal olacak. Yeni

Kartal; kültür merkezi, opera binası, göl ve çevresi, kamu binaları, alışveriş merkezi, marinası ve meydanıyla dünyanın en ilginç mimari eserlerinden oluşuyor. "Kartal Kıyı Kesimi Kentsel Tasarım Projesi" olarak adlandırılan dönüşüm için, Zaha Hadid, "Benim ustalık projem" diyor. Projede asıl amacın sahili ana yollara bağlamak ve bir ağ sistemi oluşturmak olduğunu belirten Hadid, bölgenin topografyasının ve peyzajının da ağ sistemine fikir verdiğini ekleyerek, projede kentsel donatı alanlarına fazlasıyla yer verildiğini vurguluyor. Kartal Projesi'nde Kartal ve Pendik'i dikiş izi olmadan yatay olarak bağlamayı planladığını belirten Hadid, Kartal Projesi'ndeki fikri ise şöyle tanımlıyor; "Tek bir vizyon, kabul edilebilir farklı ölçekler, ağ, farklı



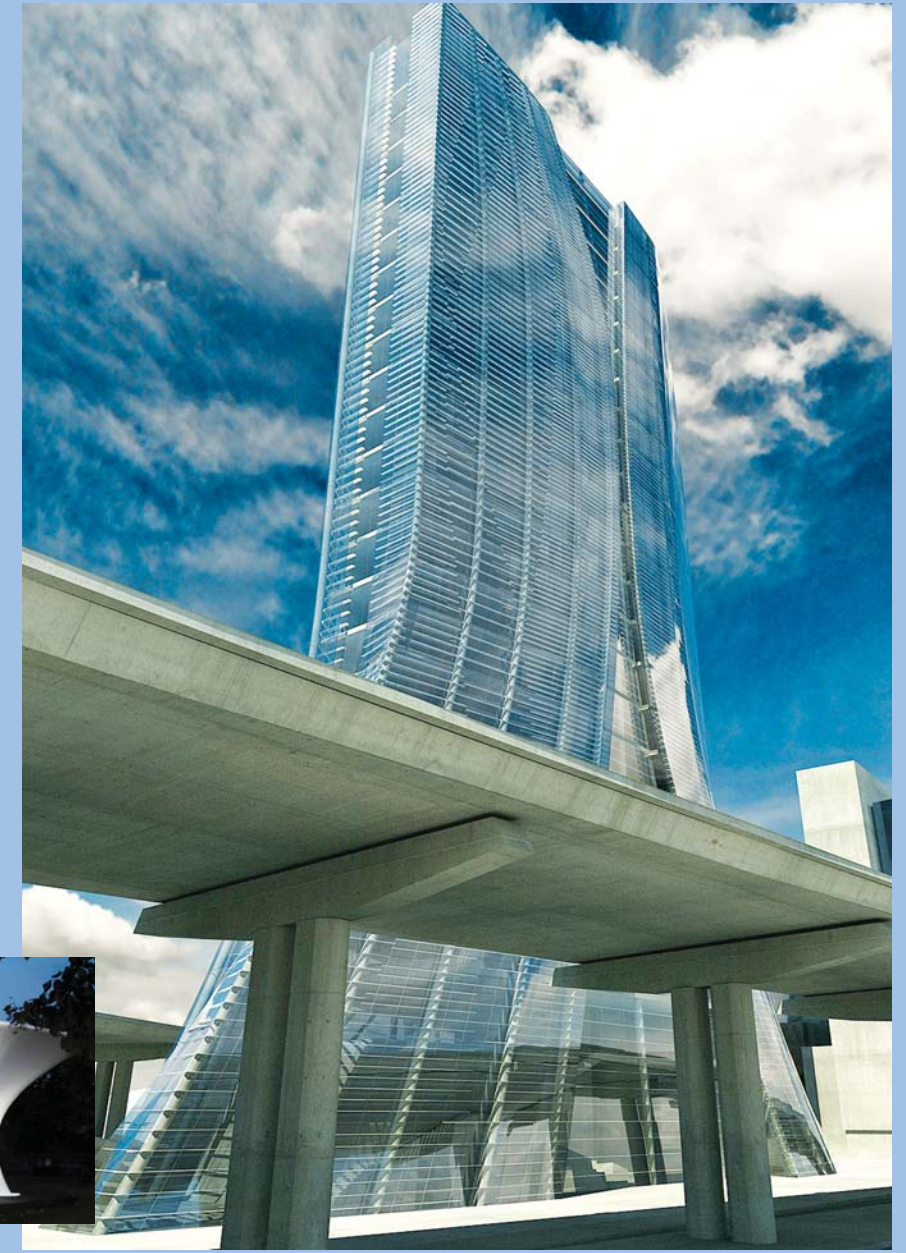
Kartal Kıyı Kesimi Kentsel Tasarım Projesi'



bölmelerde ve ölçeklerde değişken." Ünlü mimar, tasarımındaki her ağın farklı bir şekilde yorumlanabileceğini, kendisine ilham verenin ise İstanbul'daki tarihi eserler olduğunu söylüyor.

Zaha Hadid'den yeni bir kimlik

Kartal kıyı kesimi kentsel dönüşüm çalışmasıyla Kartal'daki atıl sanayi tesisi alanlarının değerlendirilmesinin yanı sıra bölgenin İstanbul'un yeni cazibe merkezlerinden biri olması hedefleniyor. Proje tamamlanınca Kartal dünyanın en büyük teknoloji merkezlerinden biri haline gelecek. Projede Kartal ve Pendik için geometrik şekillerden oluşan yeni bir mimari ağ ortaya konuluyor. İki yaka birbirine bağlanıyor; karayolu ve demiryolu bağlantıları ile konut alanlarını birbirine bağlayan yeni bir metropol oluşturuluyor. Yeni bir kimlik yaratılarak bunun var olan alana gömülmesi amaçlanıyor. Projede iş ve konut kuleleri yer alıyor. 2500 metrekareden 25 bin metrekare büyüklüğe kadar parseller olacak. Karşılıklı büyük kuleler yapılacak. Kenarlarda boş alanlar bırakılarak parklar yapılacak. Küçük binalardan büyük binalara doğru giden bir yapılanma olacak. Geometrik şekillerden oluşan değişik mimari parçalar birbiriyle birleşecek.



Kapınızı cep telefonunuzdan açıp kilitleyin!

Türkiye'nin lider kilit üreticisi Kale Kilit, günümüz teknolojisini 55 yıllık deneyimi ile birleştirerek sektöründe bir ilke daha imza attı. Kale Kilit, Turkcell tarafından geliştirilen mobil imza teknolojisini kullanarak, geliştirdiği "Mobil Kapı Güvenliği Sistemi" ile dünyanın neresinde olursanız olun, cep telefonunuzdan mobil imza kullanarak kapınızı güvenle açıp kilitleyebilme imkânı sunuyor.

Mobil Kapı Güvenliği Sistemi'nin tanıtımı; 10 Ekim'de CeBIT Bilişim Eurasia Fuarı'nda, Kale Endüstri Holding A.Ş. Yönetim Kurulu Başkan Yardımcısı Kenan Kızıltan ve Turkcell Katma Değerli Ürün ve Servislerden Sorumlu Genel Müdür Yardımcısı Cenk Serdar'ın katılımıyla gerçekleştirildi.

"Yenilikçi ürünlerle ürün yelpazemizi zenginleştiriyoruz"

Mobil Kapı Güvenliği ile ilgili olarak Kale Endüstri Holding A.Ş. Yönetim Kurulu Başkan Yardımcısı Kenan Kızıltan: "Kale Kilit olarak, 55 yıllık geçmişimizde çok sayıda başarıya imza attık. Bugüne dek hep 'kalite' ve 'güvenilirlik' kavramlarıyla anıldık. Bizim için çok temel olan bu kavramları daha da geliştirerek korumanın yanı sıra, 'yenilikçi' ürünlerle ürün yelpazemizi zenginleştirerek, dünyada güvenlik sektöründe yaşanan en son gelişmelere ağırlık vermeye devam ediyoruz. Turkcell Mobil İmza teknolojisi kullanılarak Kale Kilit tarafından gerçekleştirilen Mobil Kapı Güvenliği Sistemi ile dünyanın neresinde olursanız olun, size ait mekânın kapı güvenliğini



kontrol edebilme imkânı sağladık. Bugün sektörümüzde yine bir ilki daha gerçekleştirmenin onurunu yaşıyoruz" dedi. Mobil Kapı Güvenliği Sistemi uyarı, bildirim, kontrol (uzaktan erişimle kapı açıp kilitleme) ve diyafon fonksiyonlarını kullanıcının hizmetine sunmaktadır.

Tehlikeli durumlarda anında SMS ile uyarı

Kişi evde ya da iş yerinde yokken, kapı ya da pencere zorlandığında kullanıcı, telefonuna gelen SMS ile uyarılacak. Sisteme istenirse gaz, duman ve yangın dedektörü de eklenerek olağanüstü bir durumda kişi uyarılma ve bilgilendirme olanağına sahip olacak.

Elektronik bekçiniz

Kullanıcı kendi belirlediği zaman aralıklarında, ev ve işyerine ne zaman giriş çıkış yapıldığı konusunda dünyanın neresinde olursa olsun cep telefonuna gelen mesajla bilgilendirilecek.

Uzaktan erişimle kapı açma-kilitleme

Dünyanın neresinde olursanız olun cep telefonunuzdan SMS göndererek kapınızı



KALE Endüstri Holding Yönetim Kurulu Başkan Yardımcısı Kenan Kızıltan ve Turkcell Katma Değerli Ürün ve Servislerden Sorumlu Genel Müdür Yardımcısı Cenk Serdar

zı açıp kilitleyebileceksiniz.

Diyafon

Kapı üzerine monte edilebilen bir diyafon

ile ilgili mekana gelen kişi, diyafon üzerindeki butonu kullanarak mekan sahibi ile doğrudan görüşme imkanına sahip olacak.

Kale Kilit 55. yıl bayi toplantısı



Türkiye'nin lider kilit üreticisi Kale Kilit, 55. yıldönümünü Esmâ Sultan Yalısı'nda düzenlediği toplantı ve gala yemeğiyle kutladı. Kale Kilit, giderek artan üretim kapasitesi ve teknolojik altyapı ihtiyacı nedeniyle Güngören'deki üretim tesislerini Çerkezköy'de, dev bir çatı altına taşımaya hazırlanıyor.

Kale Kilit Yönetim Kurulu Başkanı Sedat Özgür, Kale Kilit'in 55. yıldönümünü kutlamak üzere İstanbul'da düzenlediği Bayi Toplantısında 2011 yılının ikinci yarısında üretim tesislerini Çerkezköy'e taşıyacaklarını ve bunun için büyük bir yatırım yapmayı planladıklarını açıkladı. Türkiye çapında 7 bin 500 ayrı satış noktasında tüketicisiyle buluşan Kale Kilit, 31 Ekim tarihinde ülkenin dört bir yanından gelen 300'den fazla toptancı bayisini İstanbul'da bir araya getirdi. Kale Kilit'in yeni dönemde gerçekleşecek yatırımlarının ve hedeflerinin

paylaşıldığı Esmâ Sultan Yalısı'ndaki toplantıda konuşan Kale Kilit Yönetim Kurulu Başkanı Sedat Özgür şunları söyledi: "55. yılımızı kutladığımız bu yıl, Kale Kilit olarak Türkiye'nin ve dünyanın en bilinen, kaliteli ve güven veren markaları arasında yer almaktan gurur duyuyoruz. İç piyasada yüzde 65 pazar payına sahibiz ve halen Türkiye'nin kilit ihracatının yüzde 70'ini biz gerçekleştiriyoruz. Güngören'de kurulu tesislerimizi Çerkezköy'e, 380 dönümlük yeni arazimize taşıyarak dev bir çatı altında birleştireceğiz. Ar-Ge yatırımlarına hız veriyor, güvenlik alanında çığır açacak yeni teknolojiler üzerinde çalışıyoruz. Kale Kilit, 2009'da teknolojiyle şartırmaya devam edecek."

Esmâ Sultan Yalısı'nda gerçekleştirilen ve 55. kuruluş yıldönümünün kutlandığı bayi toplantısı, Prof. Dr. Acar Baltaş'ın "Yarını Yakalamak" konulu konferansının ardından akşam yemeği ve Funda Arar Konseri ile tamamlandı.

Kale Kilit, yaklaşık 50 bin kişinin geçimini sağlıyor

Türkiye'nin önde gelen sanayi kuruluşları arasında yer alan Kale Kilit'in temelleri bun-



dan 55 yıl önce, idealist bir girişimci olan Sadık Özgür tarafından atıldı. Kale Kilit Grubu 2 bin 500 çalışanı ve çalışanların aileleri ile birlikte 10 bin kişilik bir Kale Ailesi oluştururken, 70 toptancı bayi ve 7 bin 500 satış noktası ile dolaylı olarak yaklaşık 50 bin kişilik bir kitlenin geçimini sağlayan dev bir sanayi kuruluşu haline geldi.

Kale Kilit ihracatta da lider

Kaliteli ürünleri ile kilit sektörüne yön veren



ESMA Sultan Yalısı'nda gerçekleştirilen ve Kale Kilit'in 55. kuruluş yıldönümünün kutlandığı bayi toplantısı, Funda Arar konseri ile tamamlandı.



YÖNETİM Kurulu Başkan Yardımcısı Kenan Kızıltan toplantıdaki konuşmasında Kale Kilit bayilerine 55 yıldır Kale Kilit ile beraber yürüdükleri için teşekkür etti.

Kale Kilit, Türkiye'de olduğu kadar uluslararası kilit pazarında da güçlü bir konumda bulunuyor. Türkiye'nin kilit ihracatının yüzde 70'ini gerçekleştiren Kale Kilit, 2006 ve 2007 yılında gerçekleştirdiği ihracatla, iki yıl üst üste İstanbul Maden ve Metal İhracatçı Birlikleri (İMMİB) tarafından verilen "En Çok İhracat Yapan Firma" ödülünü "metal eşya" kategorisinde alarak, bu alandaki başarısını kanıtladı.

55 yıllık bilgi birikimi ile, sektöründe pek çok ilke imza atan Kale Kilit, dünyanın devlet destekli ilk markalaşma programı olan TURQUALITY® kapsamına alınan ilk ve tek kilit markası...



BAYİ toplantısında Prof. Dr. Acar Baltaş "Yarını Yakalamak" konulu konferans verdi.



Üretim kapasitesini artırdı

Entegre ve teknolojik tesislerinde günde 100 bin adet kilit üreten Kale Kilit, 2008 yılında geçen yıla oranla yüzde 34 oranında verimlilik artışı sağlayarak günlük üretim kapasitesini 120 bin adede çıkardı. 2007 yılında yaklaşık 20 milyon adet kilit üreten Kale Kilit'in, 2008 yıl sonu itibarıyla ulaştığı sonuç; yılda 27 milyon adet.

TOPLANTIDA Kale Kilit Yönetim Kurulu Başkanı Sedat Özgür ile beraber, Kale Endüstri Holding Yönetim Kurulu Üyeleri Sadakat Saylam, Sefa Çizer, Sema Gürün birlikte yer aldılar.



Kale Kilit, en büyükler arasında

Türkiye'nin en büyük 500 sanayi kuruluşundan biri olan Kale Kilit, başarı grafiğini her yıl artırarak, yatırımlarına hız kesmeden devam ediyor.

Türkiye'nin lider kilit firması Kale Kilit, İstanbul Sanayi Odası (İSO) tarafından açıklanan Türkiye'nin en büyük 500 sanayi kuruluşu listesinde, bu yıl da yerini aldı. Şirketin bu yılki hedeflerini açıklayan Kale Kilit Yönetim Kurulu Başkanı Sedat Özgür, "Sektörümüzdeki lider konumumuzu sağlamlaştırmak ve uluslararası alandaki başarı grafiğimizi yükseltmek adına, yatırımlarımıza hız kesmeden devam ediyoruz. Kale Endüstri Holding olarak, bu yılın başında belirlediğimiz 40 milyon dolarlık yatırım hedefimiz doğrultusunda, üretim ve hizmet kalitemizi yükseltme yolundayız." dedi. Her yıl genişleyen iş hacmi nedeniyle, Güngören'de bulunan üretim tesislerini Çerkezköy'e taşımaya hazırlanan Kale Kilit, verimliliği arttırmak, birim zamanda daha çok ürün üretmek ve teknolojik altya-



pısını geliştirmek adına farklı yatırımlar yapmaya devam edecek.

İhracatta istikrarlı büyüme

Dünyanın en büyük üç entegre tesisinden biri olan ve bugüne kadar 100'ü aşkın ülkeye ihracat gerçekleştiren Kale Kilit, 2007 yılında ihracat rakamını bir önceki yıla

oranla yüzde 28 artırdı.

Toplam kilit üretiminin yüzde 50'sini ihraç eden Kale Kilit'in Ortadoğu'dan Avrupa'ya, Afrika'dan Latin Amerika ülkelerine uzanan geniş bir ihracat haritası var. Kale Kilit'in ihracat alanındaki başarıları büyük takdir görüyor.

55 yıllık bilgi birikimi ile, sektöründe pek çok ilke imza atan Kale Kilit, dünyanın devlet destekli ilk markalaşma programı olan TURQUALITY® kapsamına alınan ilk ve tek kilit markası olma özelliğine sahip.

Kale Kilit, "Türkiye'nin Süper Markaları" arasında

Kale Kilit, dünya çapında tanınmış "Superbrands Organizasyonu" tarafından "Türkiye'nin Süper Markaları" kitabına dahil edilen ilk kilit markası oldu.

Sektörünün lider markası Kale Kilit, İngiltere merkezli bağımsız bir marka değerlendirme organizasyonu olan Superbrands tarafından, Türkiye'nin Süpermarkaları arasında açıklandı. Markalaşma sürecinde başarılı olan, kalite odaklı kurumların yer aldığı ve dünyanın önemli başkentleri ile Türkiye'de, politika, akademi ve iş dünyasına dağıtılan Superbrands ki-

tabına dahil edilen ilk Türk kilit firması olan Kale Kilit, bu gelişme ile birlikte sektördeki öncü konumunu pekiştirdi. Markalaşma konusunda otorite konumunda olan ve toplam 72 ülkede faaliyet gösteren Superbrands Organizasyonu, kitabına dahil ettiği kurumları uluslararası ağı vasıtasıyla dünya çapında geniş bir kitleye duyuruyor.



Basının duayenleri Kale Kilit fabrikasını gezdi

Kale Endüstri Holding, Güngören'deki binasında gazetecileri konuk etti.

Gazetecilerle, Kale Kilit'in sektördeki yeri, hedefleri, yeni teknolojiler ve Türkiye ekonomisinde yaşanan gelişmeler konuşuldu.

Kale Kilit, Hürriyet Gazetesi Ekonomi Müdürü Vahap Munyar, Milliyet Gazetesi Ekonomi Müdürü İbrahim Ekinci ve Referans Gazetesi Haber Koordinatörü Jale Özgentürk'ü, Güngören'deki Kale Endüstri Holding binasında konuk etti. Kale Kilit Yönetim Kurulu Başkanı Sedat Özgür ve Yönetim Kurulu Üyesi Sema Gürün'ün ev sahipliği yaptığı kahvaltıda gerçekleştirilen sıcak sohbet sırasında, Kale Kilit'in sektördeki yeri, hedefleri, yeni teknolojiler başta olmak üzere Türkiye ekonomisinde yaşanan gelişmeler tartışıldı.

Kale Kilit'in kuruluşundan bu yana yaptığı çalışmalar hakkında bilgi veren Sedat Özgür, Türkiye kilit sektörünün lideri olan Kale Kilit'in ihracatta da çok etkin olduğunu ifade etti. Sedat Özgür, Kale Kilit'in her zaman hırsızın bir adım önünde olduğunu belirterek Ar-GE faaliyetlerine verilen önem üzerinde durarak, son olarak geliştirilen kilitler ve yapılan yenilikleri aktardı. Kale Kilit tarafından geliştirilen ve üstün güvenlik ve kullanım kolaylığı taşıyan yeni ürünlere büyük ilgi gösteren konuklar, Kale Kilit Fabrikasını gezerek, kilit ve barrel üretimi aşamalarını izlediler.



Kale Kapı Pencere, bayileriyle bir araya geldi

Kaliteli, özgün ve her koşulda güvenlik sağlayan ürünleri ile kapı ve pencere aksesuarı sektörünün önde gelen markası Kale Kapı Pencere Sistemleri, Türkiye genelindeki bayileri ile Kıbrıs'ta bir araya geldi.

Kale Endüstri Holding'e bağlı Kale Kapı Pencere Sistemleri, Türkiye genelindeki tüm bayilerini aileleri ile birlikte, 15-18 Ekim tarihlerinde iş ve eğlencenin bir arada sunulduğu bir organizasyonla Kıbrıs Acopolco Resort Otel'de ağırladı. 50'den fazla misafirin katıldığı organizasyon ile 2008 değerlendirmesinin yapıp 2009'a yönelik hedeflerin konuşulduğu toplantıda bayiler bilgi alışverişinde bulundular. Kale Kapı Pencere Sistemleri tarafından

düzenlenen üç günlük organizasyonda, bayiler kurumu ve meslektaşlarını daha yakından tanıma şansını elde ederken, eşleri Girne kültür ve alışveriş turuna katıldılar. Son gün yapılan Lefkoşa- Magosa turunun ardından seçkin bir restoranda düzenlenen gala yemeğinde, Kıbrıs'ın eşsiz güzelliğine fasıl ekibinin doyum-suz müziği de eklenince misafirler, hem günün yorgunluğunu hem de iş streslerini atarak eğlendiler.



Kale Kapı Pencere Sistemleri, bayileriyle Denizli'de



Kale Kapı Pencere Sistemleri bayilerini ve satış temsilcilerini, 2009 yılı iş hedeflerinin anlatıldığı, yeni ürün tanıtımları ile eğlenceyi bir arada sunan bir organizasyonla ağırladı. 25 Ekim tarihinde Kale Kapı Pencere'nin Ege Bölgesi'ndeki Fatih Cephe ve Ege Bağlantı Elemanları firmalarıyla ortaklaşa düzenlediği seminerde Denizli, Uşak, Isparta ve Burdur illerinden 250 kişi katıldı. Pazarlama Grup Başkan Vekili Barış Ener ve bölge temsilcileri-

nin katıldığı seminerde açılış konuşmasını Fatih Cephe Firması'nın sahibi Ali Adıgüzel gerçekleştirdi. Ardından Pazarlama Grup Başkan Vekili Barış Ener, Kale Kapı Pencere'nin 2008 değerlendirmesi ve 2009 hedeflerine yönelik konuşma yaptı. Kale Kapı Pencere'nin yeni ürünleri olan Kale Alüminyum Çift Açılım Sistemi ve Kale Yarı Otomatik Devrilmeli Sürme Sistemi'nin kısa tanıtımının yapıldığı seminerde, Kale Safir Çift Açılım Sistemi

Sektörünün öncü markalarından Kale Kapı Pencere Sistemleri, bayilerini bir araya getirdiği seminerde 2009 yılının iş hedeflerini anlattı.

konusunda yapılan son yeniliklerden de bahsedildi. Seminerin ardından, akşam yemeğinde keyifli dakikalar yaşayan bayiler ve satış temsilcileri Kale Kapı Pencere'de kurumun bir parçası ve başarısında katkı sahibi olmanın onurunu paylaştılar. 55 yıllık Kale markası güvençesi ve üstün teknolojiyle üretilen, Almanya Rosenheim Enstitüsü'nden aldığı sertifika ile kalitesi tescillenen Kale Kapı Pencere Sistemleri, sektörde bir dünya markası olma yolunda ilerliyor.

Kale Kapı Pencere Sistemleri'nin ürün kalitesi tescillendi

Kaliteli ve yenilikçi ürünleri ile kapı ve pencere aksesuarı sektörünün önde gelen markası Kale Kapı Pencere, uluslararası standartlar gözetilerek verilen TS EN 13126-1 ve TS EN 13126-8 standartlarındaki TSE belgesini aldı. Kale Kapı Pencere ürünlerinin kalitesi böylece bir kez daha tescillenmiş oldu.



Kale Kapı Pencere Sistemleri, tüm Avrupa ülkelerinde geçerli olan ve ürünleri dayanıklılık, fonksiyonellik ve uluslararası kalite normlarına uygunluk açısından değerlendiren TS EN 13126-1 ve TS EN 13126-8 standartlarındaki TSE belgesini aldı. Böylece Kale Kapı Pencere'nin uluslararası standartlara uygun kapı ve pencere ürettiği tescillenmiş oldu. Kale Kapı Pence-

re, tüm ürünlerinde 4. sınıf dayanıklılık seviyesini ve 3. kalite korozyon direnç sınıfını uyguluyor. TS EN 13126-1 ve TS EN 13126-8 standartları kapsamında; ürünün korozyona, darbelere, ağırlığa dayanıklılığı, işlevselliği ve güvenliği kapsamlı testlerden geçiliyor. Ulusal ve uluslararası iş süreçlerinde de saygınlığı olan bu belgeyi almak, özellikle devlet ihalelerine girmeyi kolaylaştırıyor.

Kale Kapı Pencere Sistemleri'nin ürün kalitesinin dünya standartlarında olduğunu kanıtladığını belirten Kale Kapı Pencere Sistemleri Genel Müdürü M. Alp Gürün, "Kalite belgelerimize iki yeni belge daha ekledik. Bu belgeler ile ihracat faaliyetlerimizde rekabet avantajı sağlayarak, uluslararası pazarlardaki iddiamızı daha da güçlendireceğiz" dedi.

Kale Vida Ailesi'nin Kıbrıs keyfi



Kale Kilit ve Kalıp San. A.Ş. bünyesinde bulunan Kale Vida, 100'e yakın bayisine Kıbrıs'ta 5 yıldızlı bir otelde, beş günlük unutulmaz bir tatil sundu.

Kale Vida, Türkiye genelindeki tüm bayilerini, 23-27 Ağustos tarihlerinde Kıbrıs Kaya Artemis Resort Otel'de ağırladı. Türkiye'nin dört bir yanından gelen bayiler deniz, havuz ve güneşin tadını çıkararak keyifli bir tatil yapma fırsatı buldular. Eğlencenin yanı sıra bilgi alışverişinde de bulunan bayiler, mevcut ürünlerin pazarları ve gelişimleri konusunda değerlendirme yapma fırsatını da yakaladılar.



Kaleliler Çanakkale'de

Kale Endüstri Holding çalışanları, Çanakkale gezisinde şehrin kahraman yüzünü keşfetmenin hüznünü ve onurunu yaşadılar.

Kale Endüstri Holding çalışanları, 11-19 Ekim tarihlerinde Çanakkale'yi ziyaret etti. İki ayrı grup halinde gerçekleştirilen ve bini aşkın çalışanın katıldığı organizasyonda, Çanakkale'nin tarihi ve kültürel alanları gezildi. Gece başlayan yolculuğun sonunda günün ilk ışıklarıyla Çanakkale'ye varıldı. Kahvaltının ardından Kocadere Şehitliği'nin ziyareti ile profesyonel rehberler eşliğinde Çanakkale gezisi başladı. Anzak Koyu, Mehmetçiğe Saygı Anıtı, 57.

Alay Şehitliği, Conkbayırı, gerçek tünel ve siperlere yapılan geziden sonra seçkin bir restoranda öğle yemeği yenildi. Yahya Çavuş ve Ertuğrul Tabyası ziyareti, müze gezisi, Şehitler Abidesi ile Koca Seyyid ve Mecidiye Tabyası ziyaretinde ise katılımcılar, şehrin kahraman yüzünü keşfetmenin hüznünü ve onurunu yaşadılar. Kale çalışanları, gün boyunca bolca fotoğraf çekip tarihsel önemi büyük bir yarımada'yı ziyaret etmenin mutluluğuyla döndüler.



Kale Kilit'ten çalışanlarına ödül

Dengeli Performans Değerleme Modeli stratejisine göre, çalışan 116 başarılı işçiye ödül verildi.

Kale Kilit; Balanced Scorecard (Dengeli Performans Değerleme Modeli) stratejisine göre, konulan ana hedefler ve alt hedefler dahilinde başarılı bulunan çalışanlara ödül dağıttı. Verimli, kaliteli bir sistem anlayışı ile çalışan ve kurum kültürünü taşıyan çalışanlar yaratmak, bu yolda ilerleyenleri motive etmek amacını taşıyan Dengeli Performans Değerleme

Modeli, yöneticilere de işletmeyi farklı boyutlardan değerlendirme imkânı sunuyor. Kale Kilit Fabrikası'nda yapılan ödül törenine Üretim Grup Başkanı Nadir Erze, İnsan Kaynakları Müdürü Bekir Türkay, Üretim Müdürü Tolga Kayaoğlu ve ilgili bölüm şefleri katıldı. Hedefler doğrultusunda başarılı bulunan 116 işçiye hediye paketi, başarı sertifikası ve altın hediye edildi.

Üretim tesislerinin yeni adresi Çerkezköy olacak

Her yıl genişleyen iş hacmi nedeniyle bulunduğu alana sığmayan Kale Kilit, üretim tesislerini Çerkezköy'e taşımaya hazırlanıyor.

Kale Kilit; toplam 70 bin m² kapalı alanda, kilit ile ilgili bütün malzemelerin üretiminin yapılabildiği, dünya kilit sektöründeki en büyük üç entegre tesisten birine sahip. Kale Kilit, üretim tesisinde sahip olduğu donanımları, daha yüksek kapasitede üretim yapabilmek için geliştiriyor ve yeni otomasyon sistemlerine yatırım yapıyor. Kale Kilit entegre üretim tesislerinde günde 100 bin adet kilit üretilirken, 2008 yılında yenilenen otomasyon sistemleri sayesinde kişi başında üretim adedini bir önceki yılla oranla yüzde 34 artırarak günlük üretim kapasitesini 120 bin adede çıkardı.

Her yıl genişleyen iş hacmi nedeniyle artık bulunduğu alana sığmayan Kale Kilit, Çerkezköy'de 380 dönümlük arazi satın aldı. 2011 yılının ikinci yarısında, Güngören'de kurulu üretim tesislerini Çerkezköy'e taşımaya planlayan Kale Kilit, son teknoloji ürünü makinelerle donatılacak yeni tesislerinde, mekanik kilitlerin yanında elektromekanik ve elektronik kilit üretimi de yapacak. Kale Kilit, verimliliği arttırmak, birim zamanda daha çok ürün üretmek ve teknolojik altyapısını geliştirmek adına farklı yatırımlar yapmaya devam edecek.

“Kent sorunlarının kalbinizi yormasına izin vermeyin”

Dahiliye ve Kardiyoloji Uzmanı Dr. Olcay Emel, büyük şehirlerdeki hava kirliliği, stres, dengesiz ve sağlıksız beslenmenin kalp sağlığını tehdit ettiğini, bundan ötürü çok dikkatli davranmamız gerektiğini vurguluyor.



Kalp ve damar hastalıkları dünyanın birçok bölgesinde artış gösteriyor. Modernleşmiş kentlerde kalp sağlığı konusunda bilinç düzeyi artarken, kentleşmenin plansız olduğu toplumlarda yaşanan karmaşa, kalp sağlığını olumsuz yönde etkiliyor. Bu eğilimin, büyük ölçüde stresli yaşam biçimlerinin benimsenmesinden, beslenme alışkanlıklarının değişmesinden ve sigara kullanımından kaynaklandığını dile getiren Dahiliye ve Kardiyoloji Uzmanı Dr. Olcay Emel, Türkiye’de kentleşmenin plansız olduğunu, dolayısıyla büyük şehirlerde yaşayan halkın kalp sağlığına dikkat etmesi gerektiğini söylüyor. Türkiye’de kalp sağlığı ortalamasının diğer toplumlara göre daha fazla olduğuna dikkat çeken Emel, Avrupa’ya göre en genç kalp hastalarının Türkiye’de olduğunu belirtiyor.

Önce şehirler sağlıklı olmalı

Kentleşmenin kalp sağlığını nasıl etkilediğinin tartışmaya açık bir konu olduğunu dile getiren Olcay Emel, “Şehirleşme; hekime ulaşma, halkın entelektüel kapasitesindeki artış, ilaç kullanma, diyet ve spor yapma bilincinin yüksek olması açısından avantajlı. Ancak bu koşulların iyi ve bilincin istenilen düzeyde olması, kalp sağlığını olumlu etkilemiyor. Çünkü plansız kentleşmenin getirdiği olan faktörler ister istemez gündelik yaşamı etkiliyor. Örneğin büyük kentlerde yaşayan, kalp rahatsızlığı olan hastaların hekime ulaşma konusunda şanslı olduklarını söylemişim. Ancak çok yakında olan bir hekime trafik sebebiyle çok geç ulaşıyorsanız, bunun bir önemi kalmaz. Anadolu’da ise trafik yok, ama hekim uzak. Dolayısıyla ortaya konulanlara baktığınızda sonuç aynı. Başka bir örnek vermek gerekirse, trafikten dolayı erken kalkıyor, eve geç gidiyor, akşam yemeğini geç yiyor ve erken uyuyoruz. Böylelikle düzensiz beslenmeyle kalp sağlığımızı bozmaya başlıyoruz” diyor.

“Doktor kontrollerinizi aksatmayın”

Kalp hastalarının öncelikle yaşam biçimlerine dikkat etmeleri gerektiğini söyleyen Emel, hastaların ve hasta yakınlarının sigaradan uzak

durma ve doktor kontrollerini aksatmamaları gerektiğinin altını çiziyor. Emel şöyle devam ediyor: “Çarpık kentleşmenin getirdiği stres, hava kirliliği, gürültü, trafik kalp sağlığını olumsuz etkiliyor ama bunları büyük şehirlerde çözmek zor. Dolayısıyla halk olarak bizler önlemimizi almalı, bu olumsuz etkileri nasıl en alt düzeye indirebileceğimizi bulmalıyız.”

Kalp sağlığınız için öneriler

- Sigara içmeyin. Damarların daralmasına neden olan nikotin kalbinizin kanla beslenmesini engelliyor.
- Haftada bir iki kere spor yapın. Bu kalbi ve bağışıklık sistemini kuvvetlendiriyor, enfarktüs tehlikesini azaltıyor.
- Şişmansanız, kilo vermeye çalışın. Yağdan, şekerden ve alkolden uzak durun. Meyve, sebze ve balık yiyin. Çünkü kalsiyum, yağ ve kolesterolün bir arada olması, damarda katmanlar oluşturuyor.
- Stresten uzak durun.
- Sabahları kahvaltı etmeden evden çıkmayın
- Tansiyona ve kolesterole dikkat etmeniz, enfarktüs tehlikesini azaltıyor. Aspirin’in etken maddesi “asetil-salisilik-asit” enfarktüse karşı en iyi önleyici madde
- Kan şekerinizi düzenli olarak kontrol ettirin.
- Öfkenizi frenleyin. Kalbin pompalama çalışması kazınlık, öfkelenme sırasında yüzde 5 oranında yavaşlıyor.
- Günde en az bir kere içten, kahkaha ile gülmek, kalp atışını ayarlıyor, nefes alıp vermeyi sıklaştırarak kalbe daha fazla oksijen gitmesini sağlıyor.



Zirvede yaşanan özgürlük; dağcılık

Sporcuların birbiri ile değil, doğa koşullarıyla yarıştığı dağcılık sporunda zirveye ulaşan herkes birer şampiyon. Hem fiziksel hem de zihinsel dayanıklılık gerektiren dağcılık, adrenalini yüksek olmakla birlikte zor bir spor.



Fotoğraf: Süleyman Ergül

Dağcılık, dağlarda yürüyüş ve kamp kurmanın yanı sıra tırmanmayı da kapsayan bir doğa sporu. Dağcılık ilk kez Alp Dağları'nda başlayan bir aktivite olduğu için çoğu zaman 'alpinizm' olarak da adlandırılıyor. 18. yüzyılda Avrupalı zenginlerin boş zamanlarını değerlendirme ve hayatlarının rutin akışını yeni maceralarla süsleme arayışı neticesinde bir spor sayılmaya başlayan dağcılık, 20. yüzyılın başında diğer ülkelerin de ilgisini çekti. Uluslararası bir spor haline gelmesi ise, 1931 yılında, merkezi Cenevre'de olan Uluslararası Dağcılar Birliği'nin (UIAA) kurulmasıyla oldu. Ardından belirli teknik ve emniyet yöntemlerinin geliştirilmesine paralel olarak kendine özgü disiplini ve ilkeleri olan bir spor haline dönüşen dağcılık, birçok doğa sporunun önünü açtı. Günümüzde rağbet gören doğa sporlarından biri olan dağcılık, üniversite kulüpleri ve Türkiye Dağcılık Federasyonu (TDF) bünyesinde canlılığını koruyor.

Zihinsel gelişimi olumlu etkiliyor

Dağcılık, çoğu doğa sporuna göre daha uzun süren bir eğitim, deneyim, fiziksel ve zihinsel dayanıklılık gerektiriyor. Bir sporunun kendine "dağcıyım" demesi için temel eğitimlerin yanı sıra buzul, kaya-buz karışımı, kaya tırmanış ve kurtarma eğitimlerinin hepsini birden alması gerekiyor. Çünkü dağcılık sporu yapan bir insan dağda bu durumların hepsiyle karşılaşabiliyor. Bu özelliklerine karşın birçok branşı olan dağcılığın zihinsel geli-

şime önemli katkıları var; soğukkanlı olmak önemli, ancak insanların mutlaka belli kalıplar içinde olması gerekmiyor. Tersine, bu bir ekip sporu olduğu için, her bireyin kendine has birtakım özelliklerinin olması yetiyor. Ancak, ekip bilinci ve birlikte hareket etme becerisine sahip olmak şart. Dağcılığı, sporun öteki dallarından ayrılan bir özelliği de insanların genellikle üniversite döneminde bu sporla tanışmaları. Bu da bu spora ağırlıklı olarak 18 yaşından sonra başladığı anlamına geliyor. Sonuçta, dağcılık bir yarışma sporu değil. Herkes dağcılığı kendi sınırları dahilinde yapabiliyor. Böyle olduğu için de çok kavrayıcı bir spor. Eğitim aşamasında, kurtarma eğitimi dahil, yaklaşık 3-4 yıl, insan kendini tanıma fırsatı buluyor.

Yurdumuzda dağcılık sporuna elverişli bazı dağlar

İSİM	RAKIM	ŞEHİR
Ağrı	5137	Ağrı
Reçko	4116	Hakkari
Süphan	4058	Bitlis
Kaçkar	3932	Rize
Erciyes	3917	Kayseri
Demirkazık	3756	Niğde
Medetsiz	3548	Adana
Hasan Dağı	3268	Karaman
Mercan	3549	Erzincan
Palandöken	3176	Erzurum
Kızılarsivrisi	3070	Antalya

Dağcılık stilleri

Alpin Stil; hızın ön plana çıktığı ve aynı zamanda teknik tırmanış içeren, dağcılık sporunun esas ruhunu temsil eden bir tırmanış. Hızlı ve hafif olmak için tek kamp noktasından hareket ediliyor. Yapay yöntemlerden tamamen uzak olan bu tırmanış stilinde tırmanıcılar bütün zorluklar ve risklerle kendileri başa çıkıyor. Bu yöntemlerden dolayı da 'macera ruhu'na çok uygun. **Trekking ve hiking;** gününbirlik yapıyor. Kamplı konaklama yapılmıyor. **Ekspeditions;** tırmanıcıların zirveye çıkana kadar kendi kampa taşıdıkları ve birden fazla git-gel yaptıkları faaliyettir. **Ferrata;** kayaya sabitlenmiş metal merdivenleri kullanarak tırmanma stiline deniyor. **Sportif tırmanış;** genellikle kaya üzerinde ya da yapay duvarlarda kullanılan tırmanış stilini anlatıyor.

Örnek isimler artacak

Dağcılık konusunda geçmişte yaşanan kaynak sıkıntısı artık Türkiye'de yaşanmıyor. Çünkü dağcılık konusunda önemli başarılarla imza atmış isimlerin, yaşadıklarını yazılı doküman haline dönüştürmeleriyle, bu alanda bir rehberlik kurumu oluştu. Dağcılık, yani zirveye tırmanış; heyecanlı olduğu kadar zor ve tehlikeli de. Bu işe başlamadan önce gerçekten tırmanmayı isteyip istemediğinizi bilmeniz gerekiyor. Eğer hedefe ulaşmak istiyorsanız; iyi tırmanışlar...

EVİNİZ, İŞYERİNİZ
HIRSIZLARA
SESSİZ KALMASIN!



Hırsızların korkulu rüyası **X10 Alarm Sistemi**; evinizde, işyerinizde hassas dedektörleri sayesinde mükemmel koruma sağlar. Üstelik X10 Alarm Sistemi sabotaja karşı korumalıdır. Cihazın kapağı sökülür ya da elektrik kablosu kesilirse, alarm kurulu olmasa bile sabotaj alarmı verir.

X10 Alarm Sistemi ile hırsızların işi artık çok zor.

KABLOSUZ
KOLAY
MONTAJ

110 db
SES
SEVİYESİ

2 YIL
GARANTİ

ALARM
SİSTEMİ
X10

www.kaledisticaret.com.tr

Tel: 0212 641 71 54

KALE
KALE KİLİT
DIŞ TİCARET



Herkesin evi...



Kendi Kalesi!

Kale güvenliđi ve kalitesiyle
siz de sevdiklerinizi güvenceye alın.
Kale Çelik Kapı'ların benzersiz teknolojisiyle
eviniz, kaleniz olsun.



KALEÇELİKKAPI

"Güvenlikte son nokta"